



טורי שטרומואסר אבשלום

173899

בן יהודית ואליעזר

נולד ב - 10.7.1930

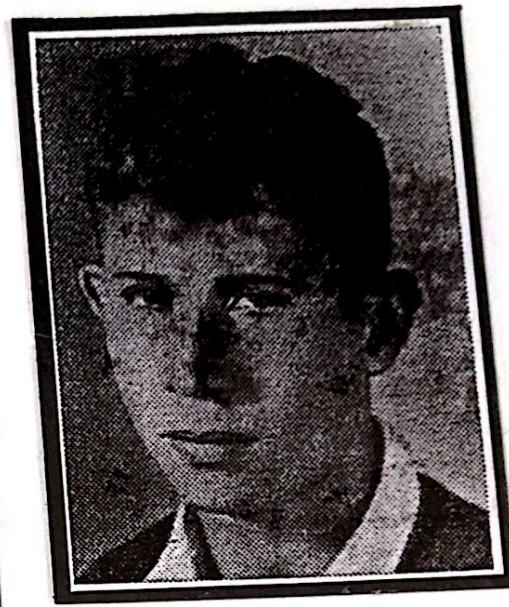
התגייס לצה"ל ב- 1948

שרת בגדוד "ברק" (12)

נפל ב - 9.6.1948

בקרוב על לוביה.

שטרומוסר אבשלום



בן אליעזר ליפא ויהודית. נולד ביום
10.7.1930 בכפר-סבא. גדל בסביבה
חקלאית ונמשך לעבודת-האדמה, וביחוד
מאז עברו ההורים, כחברי ארגון
"מסדה", אל אדמת מושב "משמר
השלושה". שהיו ממיסדיו בשנת תרצ"ו.
הנער למד בבית-הספר של יבנאל
הסמוכה ואת עבודת האדמה למד
ביסודיות במשק אביו. בבחינת-הגמר
בבית-הספר הפליא בבקיאותו בתנ"ך.

בכלל היה אוהב-ספר וצמא-דעת. עם גמר לימודיו יצא למקוה-ישראל
לשנה, ושם גם הדריך את חבריו במנוסה בחקלאות מילדותו. את
אימוני הראשונים עשה בגדנ"ע במסירות רבה. ב"הגנה" סיים קורס
מ"כ. עם חלוקת הצבא ליחידות, צורף לגדוד "הברק" בחטיבת "גולני".
ביצע משימה נועזה בהעבירו גשק להר-כונן בטבת תש"ח. השתתף
בהתקפה על כפר-קנה. בשעת הנסיגה בסג'יה דאג להטמנת הרובים,
ואחר-כך הוציאם, בחיפוי אש של המפקד, והביאם למחנה. במערכת
דגניה עמד עמוס המרי-נפץ ליד הגשר, בשעה שמטוסי האויב
הפציצו את המקום. במערכת סג'יה הצליח הוא וחברו, בשכבם על
אחד הגגות, למשוך אליהם את אש האויב, ועזרו בזה לחיילי ישראל
המוקפים להיחלץ מהעיר העתיקה. כשעמד לצאת לפעולה בבית-קשת
ניסו הוריו לעכבו בבית והוא פרץ בבכי, הביע בתוקף את התנגדותו
לכך ואילץ אותם לוותר לו. לקרב האחרון יצא בלב קשה. אל אחיו
הצעיר אמר: "אשמח אם אשוב הפעם".

נפל בכפר לוביה ביום 9.6.1948 וכעבור ששה שבועות הובא
למנוחת-עולמים בבית-הקברות בבית-גן עלי-יד יבנאל.

הקמת החטיבה - חורף תש"ח

ב-22 בפברואר 1948 הוקמה חטיבת גולני. עד מועד זה היתה במרחב הצפון מסגרת חטיבתית אחת "לבנוני" ומיום זה ואילך שתי חטיבות: חטיבת מס' 1 - חטיבת גולני, במזרח, אל מול גולן, וחטיבת מס' 2 - חטיבת כרמלי, במערב, בחרי הכרמל, חיפה, עמק זבולון והגליל המערבי. כאשר חגיעו בשבוע האחרון של חודש פברואר 1948 משה מן (מונטג) איש מרחביה, ונחום גולן (שפיגל) איש כפר-סאלה, למושבה יבנאל בלב הגליל התחתון כדי להקים את מטח החטיבה, כלל מרחב החטיבה ארבע נפות: נפת תליחי בגליל העליון המזרחי, נפת כנרת בגליל התחתון ובעמק הירדן, נפת גלבוע בעמק חרוד ובעמק בית-שאן, ונפת יזרעאל בעמק יזרעאל המערבי ובהרי אפרים. על בסיס אזורי בתוך ארבע הנפות הלכו והתגבשו ארבעת גדודי חיל-השדה (החי"ש) של חטיבת גולני בראשית דרכה: גדוד "אלוף" בנפת תליחי, גדוד "ברק" בנפת כנרת, גדוד "גדעון" בנפת גלבוע, גדוד "דרור" בנפת יזרעאל.



הנוף האנושי של החטיבה

הנוף האנושי של חטיבת גולני במלחמת העצמאות היה מגוון ורב-פנים. הוא מאפיין את "דור תש"ח" באדק-ישראל של אחת הימים. מייסדי החטיבה, ראשוני לוחמיה ומפקדיה, היו אנשי ההתיישבות, עובדי-אדמה מן המושבה, המושב הקיבוץ של מרחבי הגליל והעמקים, ובתוכם שומרי מסודת לא מעטים. אליהם צומצו במרוצת חודשי לחימה ארוכים בני עיד רבים ואף עולים חדשים אנשי גח"ל ומד"ל. ראוי לציין, כי בימי תש"ח היו בחטיבת גולני בחזית רבות, אשר שירתו בכל היחידות בתפקידים שונים, ודבות מהן פעלו כקשריות או חובשות קרביות. כבר במלחמת העצמאות היתה חטיבת גולני כור היתוך לילידי הארץ ולבני העליות השונות. בסיכום המבוא שכתב נחום גולן לספר "אילן ושלח" נאמר: "...צמחנו בנוף הגלילי ובמישורי העמקים, ובמרחבי הנגב הרחבנו אופקים - התבגרנו. ההתיישבות בעמקים ובגליל היא שנתנה לחטיבה את צביונה וחותמה המיוחד, וממנה ספגה את ערכיה, כי על כן היתה החטיבה כפרית ונאמנה לערכים שיוקה בגושי התיישבות אלו. ציינו אותה תכונותיו של עובד-האדמה ויושב-הכפר: עקשנות, צמידות

הקמת החטיבה – חורף תש"ח

ב־22 בפברואר 1948 הוקמה חטיבת גולני. עד מועד זה היתה במרחב הצפון מסגרת חטיבתית אחת "לבנוני" ומיום זה ואילך שתי חטיבות: חטיבה מס' 1 – חטיבת גולני, במזרח, אל מול גולן, וחטיבה מס' 2 – חטיבת כרמלי, במערב, בחרי הכרמל, חיפה, עמק זבולון והגליל המערבי. כאשר חגיעו בשבוע האחרון של חודש פברואר 1948 משה מן (מונטג) איש מרחביה, ונחום גולן (שפיגל) איש כפר-סאלה, למושבה יבנאל בלב הגליל התחתון כדי להקים את מטח החטיבה, כלל מרחב החטיבה ארבע נפות: נפת תליחי בגליל העליון המזרחי, נפת כנרת בגליל התחתון ובעמק הירדן, נפת גלבוע בעמק חרד ובעמק בית-שאן, ונפת יזרעאל בעמק יזרעאל המערבי ובהרי אפרים. על בסיס אזורי בתוך ארבע הנפות הלכו והתגבשו ארבעת גדודי חיל-השדה (הח"ש) של חטיבת גולני בראשית דרכה: גדוד "אלון" בנפת תליחי, גדוד "ברק" בנפת כנרת, גדוד "גדעון" בנפת גלבוע, גדוד "דרור" בנפת יזרעאל.



הנוף האנושי של החטיבה

הנוף האנושי של חטיבת גולני במלחמת העצמאות היה מגוון ורב-פנים. הוא מאפיין את "דרור תש"ח" בארץ-ישראל של אותם הימים. מייסדי החטיבה, ראשוני לוחמיה ומפקדיה, היו אנשי ההתיישבות, עובדי-אדמה מן המושבה, המושב והקיבוץ של מרחבי הגליל והעמקים, ובתוכם שומרי מסודת לא מעטים. אליהם נוספו במרוצת חודשי לחימה ארוכים בני עיר רבים ואף עולים חדשים אנשי גח"ל ומח"ל. ראוי לציין, כי בימי תש"ח היו בחטיבת גולני בחזרות רבות, אשר שירתו בכל היחידות בתפקידים שונים, ורבות מהן פעלו כקשריות או חובשות קרביות. כבר במלחמת העצמאות היתה חטיבת גולני כור חיתוך לילידי הארץ ולבני העליות השונות. בסיכום המבוא שכתב נחום גולן לספר "אילן ושלח" נאמר: "...צמחנו בנוף הגלילי ובמישורי העמקים, ובמרחבי הנגב הרחבנו אופקים – התבגרנו. ההתיישבות בעמקים ובגליל היא שנתנה לחטיבה את צביזנה וחותרמה המיוחדת, וממנה ספגה את ערכיה, כי על כן היתה החטיבה כפרית ונאמנה לערכים שינקה בגושי התיישבות אלו. ציינו אותה תכונותיו של עובד-האדמה ויושבי-הכפר: עקשנות, צמידות



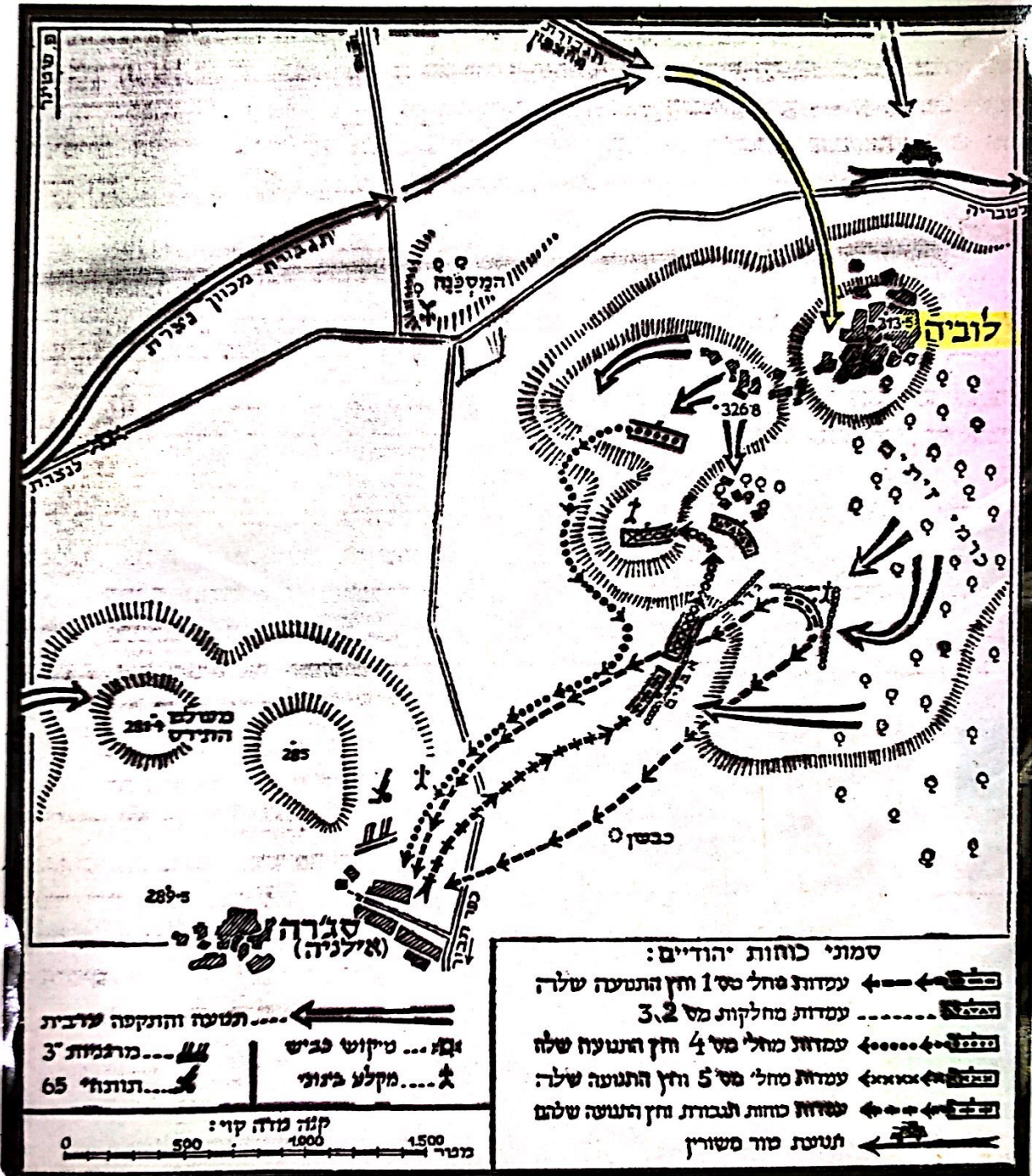
הקרבות בהם השתתף אבשלום



ההתקפה על לוזיה

הכפר הערבי לוזיה שוכן ממזרח להצטלבות הכבישים צרת-טבריה ועפולה-פאראדיה. יכולים אנו לראות כסר זה כאתר מנקודת המבט העיקרית של האויב בגליל המרכזי-התחתון, אשר שימשה "טריוו" מכיוון צפון-מזרח לעבר משולש השטח העברי, אשר את צלעותיו היוו הכבישים עפולה-כפר-גבור-טבריה, עפולה-בית-שאן והצלע המזרחית-בקעת-הירדן-כנרת. בתוקף מצבו זה היתה תמיד לוזיה עשויה לשמש לוח-קפיצה לכוחות "צבא-ההצלה" של קאוקג'י, אחנו בגליל המרכזי, בניסיונותיהם לנתק הן את הגליל-העליון והן את עמק-הירדן ממרכזו ומאזן. ואכן, קיים היה באותה תקופה חשש רציני, (ואמנם, כעבור זמן נתברר כי היה לחשש יסוד רב), שהאויב יעשה ניסיון להתנועה-מגישה מבתרת: זרוע אחת, של קאוקג'י מצפון, תתקדם מלוזיה דרומה: וזרוע שנייה של כוחות עיראקיים, תתקדם מדרום צפונה, בקו בנין-עפולה (או, של כוחות טוריים - מה מזרח).

במידה ששתי זרועות אלו היו נמשטות, מוצאות לשעול ומשיגות את מטרותן, היו גורמות לניתוק כנ"ל, אולם נוסף לתפקידה זה של לוזיה תפקידה האסטרטגי, מילאה גם תפקיד טקטי מוחשי ביותר, תנוחתה הגיאוגרפית, מאות מטרים בלבד מהצטלבות הכבישים, איפשרה לכפר שליטה מלאה על התנועה בעורק-התחבורה כפר-גבור-טבריה, העובר הצטלבות זו, שליטה זו נתאפשרה עוד יותר ע"י משלט שהיה תפוש ע"י האויב - משלט חרבת-מסכנה - ממש בהצטלבות, מקצת מצפון לה. כתוצאה ממצב זה נאלצה (מאז חודש מרס 1948) כל התנועה היהודית לעמק-הירדן ולגליל-המזרחי לעבור דרך כביש אחד בלבד - כביש יבנאל - דבר שהיה בלתי בריא מבחינות רבות. המסרה המרכזית של כונת כוחותינו לכיבוש לוזיה היתה טקטית - לפתוח את הכביש מנכרית-גבור וטבריה אל טבריה, אך בעת ובעונה אחת קיווה ע"י פך גם יחסם עורק האנוסה הראשי של האויב מתצפון אל משענו שבנתינתו את קטעי הכביש: צרת-הירדן-מסכנה-מראו.

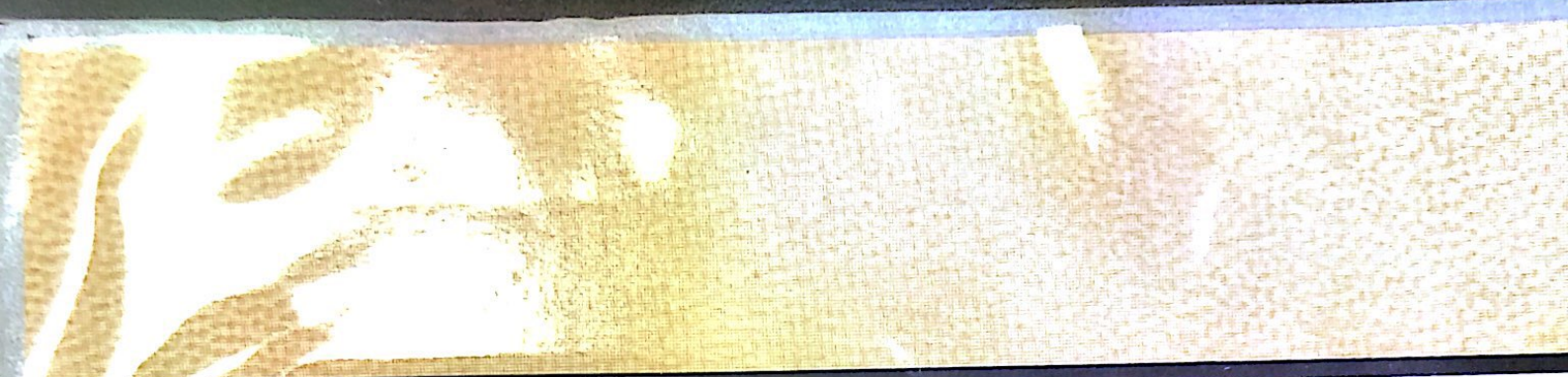


אין ספק שאת ההתקפה על לוביה הרפו תושבי הכפר עצמו. עם זאת היתה פרשה
 זו אחת התופעות האחרונות של "סועי" ("אזעקה") בקרב ערביי הארץ במלחמת 1948,
 מאות הנאספים, בנייהכפרים וכגופיות של כוחות בלתי סדירים, חשו לעורר בני הכפר
 המותקף, מתוך כוונה להדוף את ההתקפה היהודית. יתר על כן, הם לא הסתפקו בכך;
 ומגמתם היתה עזה יותר — לנתק את הכוח התוקף מעורפו. ולהשמידו, ובתוך שטף
 ההסתערות לעלות אף על סגרה העברית, אשר עד לאותו זמן לא יכלו לה, ולחסלה.

יבניאל, מקום קבורתו של אבשלום

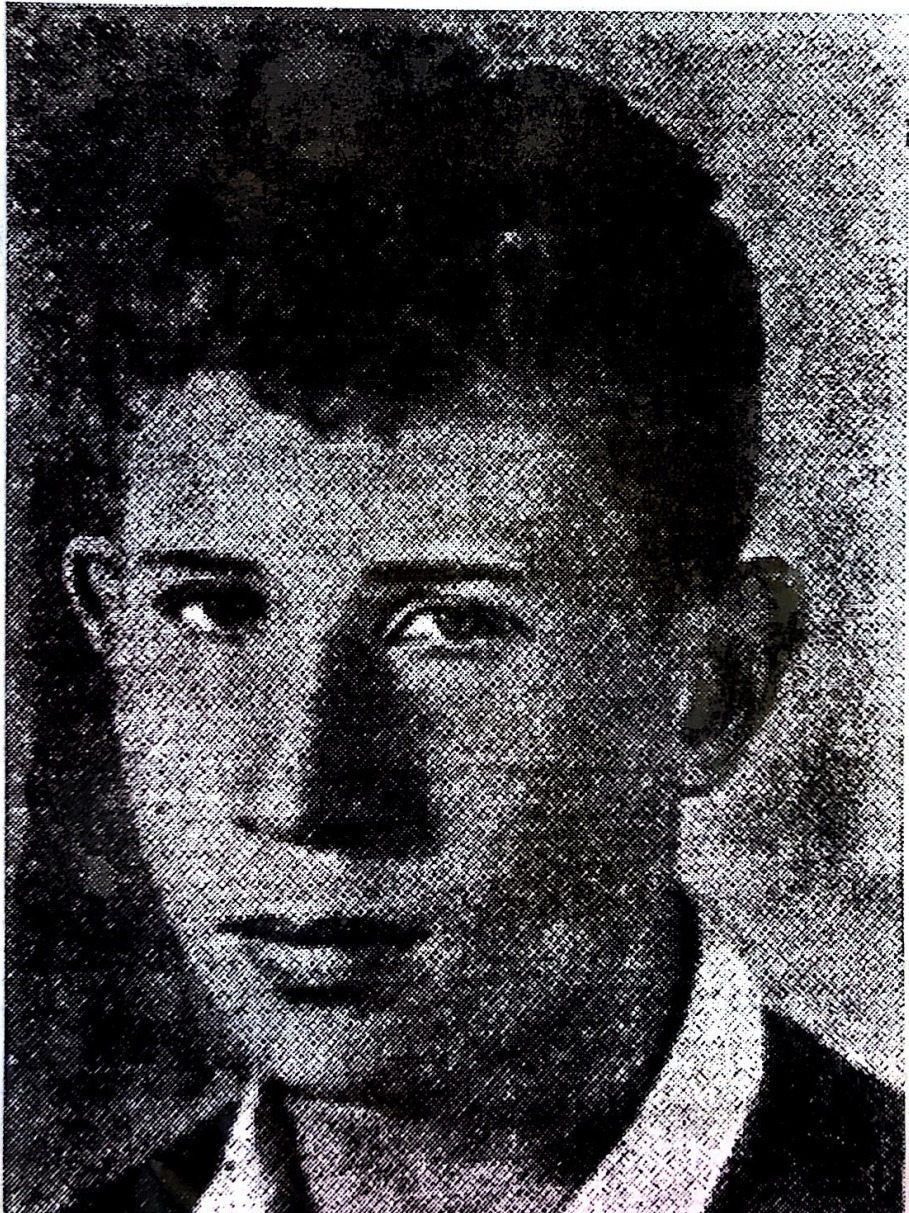


**וככה הם עומדים והאור על פניהם
ורק אלוהים לבדו עובר ביניהם
וכשדמעות בעיניו הוא מנשק את פצעיהם
והוא אומר בקול רוטט למלכיו חלבנים
אלה חבנים שלי, אלה חבנים.**





שטרומאסר אבשלום
1930 - 1948



יְזַכֵּר

יְזַכֵּר עִם יִשְׂרָאֵל אֶת בְּנָיו וּבְנוֹתָיו
אֲשֶׁר חָרְפוּ נַפְשָׁם בַּמָּאֲבָק עַל הַמְדִינָה בַדֶּרֶךְ
וְאֵת חֵילֵי צְבָא-הַגָּנָה-לְיִשְׂרָאֵל
אֲשֶׁר נָפְלוּ בַמְלַחְמוֹת יִשְׂרָאֵל.

יְזַכֵּר יִשְׂרָאֵל וְיִתְבָּרַךְ בְּזִרְעוֹ
וְיַאֲבֵל עַל זֵיו הָעֵלּוּמִים וְחֻמְדַּת הַגְּבוּרָה.
וְקִדְשֵׁת הָרָצוֹן וּמְסִירוֹת הַנַּפֶּשׁ
אֲשֶׁר נִסְפוּ בַמְעַרְכוֹת הַכְּבִדּוֹת.

יְהִיו גְּבוּרֵי הַדְּרוֹר וְהַנְּצַחֵן
הַנְּאֻמָּנִים וְהַאֲמִיצִים
חַתוּמֵי בִלְב יִשְׂרָאֵל לְדוֹר דּוֹר.



שְׂדוֹת שְׂבוּכִים הִרְחַק, מֵאִפֶּק וְעַד סוּף
וְחֲרוּבִים וְזִית וְגִלְבֵּעַ,
וְאֵל עֲרְבוּ הָעֵמֶק נֶאֱסַף
בְּיָפִי שְׁעוֹד לֹא הָיָה כְּמוֹהוּ.

זֶה לֹא אוֹתוֹ הָעֵמֶק, זֶה לֹא אוֹתוֹ הַבַּיִת,
אַתֶּם אֵינְכֶם, וְלֹא תוּכְלוּ לָשׁוּב –
הַשְּׁבִיל עִם הַשְּׂדֵרָה, וּבְשָׁמַיִם עֵיט,
אֲךָ הַחֲטָה צוֹמַחַת שׁוֹב.
הַשְּׁבִיל עִם הַשְּׂדֵרָה וּבְשָׁמַיִם עֵיט –
אֲךָ הַחֲטָה צוֹמַחַת שׁוֹב.

מִן הָעֶפֶר הַמֵּר הָעִירִיּוֹת עוֹלוֹת
וְעַל הַדָּשָׁא – יֵלֵד וְכִלְבוֹ.
מוֹאָר הַחֶדֶר וַיּוֹרְדִים לֵילוֹת
שָׁעַל מָה שָׁבוּ וּמָה שָׁבְלוּ.

זֶה לֹא אוֹתוֹ הָעֵמֶק, זֶה לֹא אוֹתוֹ הַבַּיִת...

וְכָל מָה שֶׁהָיָה אוֹלֵי יְהוָה לְעַד.
זָרַח הַשֶּׁמֶשׁ, שׁוֹב הַשֶּׁמֶשׁ בָּא –
עוֹד הַשִּׁירָיִם שָׁרִים, אֵךְ אֵיךְ יִגֵּד
כָּל הַמִּכְאוֹב וְכָל הָאֲהָבָה.

הֵן זֶה אוֹתוֹ הָעֵמֶק, הֵן זֶה אוֹתוֹ הַבַּיִת,
אֲבָל אַתֶּם הֵן לֹא תוֹכְלוּ לָשׁוּב.
וְאֵיךְ קָרָה, וְאֵיךְ קָרָה וְאֵיךְ קוֹרָה עַדִּין
שֶׁהַחֲטָה צוֹמַחַת שׁוֹב?

וְאֵיךְ קָרָה, וְאֵיךְ קָרָה וְאֵיךְ קוֹרָה עַדִּין
שֶׁהַחֲטָה, כֵּן, הַחֲטָה צוֹמַחַת שׁוֹב...