

סגן-משנה שדות אשר (אשי)

2016302

בן יפה ודוד-משה

נולד ב- כ' חשוון תש"ח 3.11.1947

התגייס לצה"ל בפברואר 1967

שרת בחטיבת "הבוקעים הראשון" (51)

נפל ב- ל' אב תשכ"ט 14.8.1969

בעלותו על מוקש ברמת הגולן.





## שדות אשר,

בן דוד-משה ויפה. נולד ביום כ' במרחשון תש"ח (3.11.1947) בשכונת נחלת יצחק שבתל אביב ולמד בבית הספר היסודי "אילון" בנחלת יצחק. קרוב לשמונה שנים היה חבר בתנועת "הצופים",

בשבט צופי גבעתיים. בתנועה הדריך חניכים צעירים והיה חבר בוועדות שונות בשכבת בני גילו.

לאחר שסיים את לימודיו בבית הספר היסודי המשיך תחילה בבית הספר התיכון "אליאנס" ואחרי כן בבית הספר התיכון "רון" שבתל אביב. במסגרת הגדנ"ע יצא לצעדה בשנת 1965. מלבד עיסוקיו בתנועת הנועה, שמילאו את רוב שעותיו הפנויות, עסק באיסוף בולים.

אשר גויס לצה"ל בפברואר 1967. הוא היה חייל מצוין ובתחילה נשלח לקורס מ"כים ואחרי כן נשלח לקורס קצינים. הוא נחשב קצין מעולה, אהוב ומכובד על הכל. לפני שאמר את שירות החובה שלו נפצע בעת מילוי תפקידו, בעלותו על מוקש ברמת הגולן, וביום ל' באב תשכ"ט (14.8.1969), מת סגן אשר מפצעיו.

הוא הובא למנוחת עולמים בבית הקברות הצבאי בקרית שאול.

מפקד גדודו כתב לאחר מותו לחברתו: "אהבתי את שדות, הערכתיו מאוד ושמרתי עליו. הוא היה קרוב לי מאוד ותמיד הייתה לי הרגשה טובה כשחשבתני עליו או בשנפגשתי איתו. איני יודע מה מקורה של הרגשה זו. ייתכן שהייתה זו סימפטיה אישית עמוקה, אולי בשל גישתו הרצינית והאחריות לאנשיו ולתפקידו. ואולי הזכיר לי את ימי כסגן-משנה צעיר וייתכן שכל אלה אינן אלא מחשבות שלאחר זמן. לא חיבבתיו מכיון שהיה נבון ואחראי ואמיץ ובהיר עיניים - חיבבתיו מכיון שאי אפשר היה שלא לאהוב אותו. הוא הקרין סביבו אורה כל כך מיוחדת במינה, שהיה טבעי שהכל נמשכו אליו ונהו אחריו. רק אחרי כן נסתבר שהוא מחונן ביכולת, כישרון, אומץ לב ולכו'. הייתי זקוק לו, לשדות. הוא סייע לי מאוד למלא את תפקידי, והוא עשה זאת שלא מדעת ולעיתים ממרחק רב,

אך בצורה ישירה ובלתי אמצעית. תפקידו של מפקד יחידה קרבית הוא קשה ורב אחריות, המפקד אחראי לשלומם, לבטחונם ולחייהם של אנשיו. הוא הדמות שהמילים נושאים עיניהם אליה, מאמינים בה, בוטחים בה. אך המפקד עצמו - אל מי ישא עיניו, במי יאמין ויבטח? המפקד הטוב פונה אל חייליו, אל פקודיו, אל קציניו; מהם הוא שואב את חוסנו. שנות נסיון, ידע, ותק - כל אלה הם דברים משניים. המפקד הבוטח בחייליו - אשריו וטוב לו וגם להם, שדות היה משכמו ומעלה. היה קצין ומפקד מצוין והשרה שלווה ובטחון. בזמן האימונים מצאתי את עצמי מבקר אצלו יותר מאשר אצל חבריו, כשהשקפתי מרחוק על אימוני פלוגתו ראיתי ביצוע מחלקתי מעולה וידעתי בוודאות ששדות תמיד נמצא שם. למשימות המבצעיות הקשות, העצמאיות, האחראיות נשלח שדות, במרבית המקרים לפי החלטתי האישית. רציתי להיות שקט ובטוח שהמשימה תבוצע היטב - ושלחתי אותו. הוא מעולם לא איכזב אותי, שדות נתן לי את הביטחון שהמשימות המוטלות על הגדוד (קרי: עלי) תבוצענה בשלמות. ידעתי שאוכל לסמוך עליו, לבטוח בו, ברצינותו ובאחריותו. בשקט שהשרה על סביבותיו."

שמו של אשר הונצח על לוח שיש שהוצב בבית הכנסת המרכזי בנחלת יצחק יחד עם שאר הנופלים בני נחלת יצחק. כן הכניסו הוריו על שמו ש"ס לבית הכנסת; בבית שנולד וגדל הוקם בית החולים לקשישים גלמודים, הנקרא על שמו "בית אשי".

'יהי זיכרו ברוך'

### הנוף האנושי של החטיבה

הנוף האנושי של חטיבת גולני במלחמת העצמאות היה מגוון ורב־פנים. הוא מאפיין את "דור תש"ח" בארץ־ישראל של אותם הימים. מייסדי החטיבה, ראשוני לוחמיה ומפקדיה, היו אנשי ההתיישבות, עובדי־אדמה מן המושבה, המושב והקיבוץ של מרחבי הגליל והעמקים, ובתוכם שומרי מסורת לא מעטים. אליהם נוספו במרוצת חודשי לחימה ארוכים בני עיר רבים ואף עולים חדשים אנשי גח"ל ומח"ל. ראוי לציין, כי בימי תש"ח היו בחטיבת גולני בחורות רבות, אשר שירתו בכל היחידות בתפקידים שונים, ורבות מהן פעלו כקשריות או חובשות קרביות. כבר במלחמת העצמאות היתה חטיבת גולני כור היתוך לילידי הארץ ולבני העליות השונות. בסיכום המבוא שכתב נחום גולן לספר "אילן ושלח" נאמר: "...צמחנו בנוף הגלילי ובמישורי העמקים, ובמרחבי הנגב הרחבנו אופקים – התבגרנו. ההתיישבות בעמקים ובגליל היא שנתנה לחטיבה את צביונה וחותמה המיוחד, וממנה ספגה את ערכיה, כי על כן היתה החטיבה כפרית ונאמנה לערכים שינקה בגושי התיישבות אלו. ציינו אותה תכונותיו של עובד־האדמה ויושב־הכפר: עקשנות, צמידות למשימה, שורשיות ושקט..."

# באימון ובשגרה

ארוכה, עקובה מדם וקשה, היא "דרך הקרבות של החטיבה", עשרות אתרי קרב, מאות פעולות ומבצעים ואלף ארבע מאות חללים, הם עדות נאמנה ומכאיבה לסדרת הקרב. להיסטוריה הצבאית, לפעילות המבצעית... ויחד עם זאת, רבים וטובים מבין רבנות יוצאי החטיבה, הזוכרים בנוסטלגיה ובאהבה את תקופת שרותם הסדיר, כלוחמים ומפקדים, לא התנסו בקרב, לא ידעו טלחטו כל תקופת שירותם הייתה "באימון ובשגרה". לאלו שבסבב שנתי קבוע היו "עולים לקו" "יורדים לאימון", יוצאים ל"רגילה" ל"נופש" ול"תעסוקה", לאלו שלא נטלו חלק בקרב, וגם לא עברו את הגבול באיזו חדירה או פשיטה, לא פגעו באויב, וגם לא חילצו חבר פצוע תחת אש, וגם לא קיבלו צל"ש וכל שרותם הצבאי היה מבט"ש לבט"ש, לכל אלו, הפרק הזה מוקדש. רק תשאל, ותראה איך הם זוכרים, אין זה משנה אם שרתו בחטיבה בשנות החמישים או בשנות השמונים, בימי תש"ח, "קדש", ששת הימים או יום הכיפורים, במלחמת ההתשה ובמרדפים, במבצע ליטאני או של"ג במלחמת לבנון או ב"שטחים", אם תשאל ותבקש הם יספרו בהתלהבות ובשמץ געועים על אותם הימים, על סיור בוקר, וה"סיור האלים", על התצפית והמארב, על נווט הלילה ושגרת המוצב... ויעלו על נס את החברות והאתווה, ותחושת ההשתייכות והנאווה, בפלוגה, בגדוד, ובחטיבה! הם זוכרים היטב, כל דורות הלוחמים, את המ"פ המ"מ הסמל והרס"ר, את "המאהל" והשמירות, ההמתנה וה"שמועות", את הכוונות ואת ה"הקפצות" את המסדרים וה"יציאות"... כולם לקחו עמם זיכרונות אתה"קיסבק" הפק"ל והתד"ל, שק שינה מדים ודרגות, אפוד מגן, שש-בש, קסדה, ואין ספור חוויות. על כן ראוי לספר על אותם אלפי לוחמים, שלא חסכו זיעה וכל מאמץ, וחזרו רטובים מריצת לילה ממסע, ממטווה, מעשרות אימונים, אימון "יבש" ו"רטוב", אימון פרט ואימון חטיבה. אימונים בהגנה, בהתקפה, בהבקעה ובכל צורות הלחימה. ביעד מבוצר, בשטח בנוי, במדבר ובהר... אימון כנגד בגליל או ברמה אימון בשת"פ עם שריון, תותחנים, או עם הנדסה... מעבר שדות מוקשים ולחימה בתעלות, לחימה בצוות קטן, בחוליה ועם כל הפלוגה... עם חגור קל, מימיה ורימונים, או עם חגור מלא "חגור פילים", וקפל"ד. עם שכפ"ץ ו"פאוצים" ומחסניות מלאות "נותבים"... עם נשק אישי: "עוזי", "סטן", "ציכ"י", "אפ-אן" ו"גליל", עם מגל"ד, ומק"כ "בזוקה" ומא"ג, עם מרגמה... ועם כל שאר אמצעי הלחימה... כי להיות ב"גולני" פרושו להתאמן עם כל הנשמה, ולשאת בגאווה את ה"כומתה החומה". להיות ב"גולני" פרושו להיות נהג או טבח או פקידה, בסירת ב"עורב, בפלוגת הקשר, בפלוגת ההנדסה, או ב"מפקדה", להיות ב"גולני" פרושו להיות חובש, אפסנאי, ש.ג או קשר, להפעיל אמל"ח מתוחכם ולעשות "עבודות רס"ר"... להיות בגולני פרושו לרוץ כמו מטורף, עם חגור מלא וכובע פלדה, ב"יום ספורט", או במסע, ל"הכרת החגור" ו/או ל"קבלת הכומתה"... להיות בגולני פרושו גם לעמוד דום "כמו חייל", כמו קצין כמו לוחם בכל המסדרים, ב"מסדר בוקר" וב"מסדר השכמה" במסדר המפקד, ובמסדר יציאה, טקס ההשבעה, וטקס קבלת כומתה, טקס סיום קורס מכ"ים או קצינים, ומסדר סיום של תקופת האימונים, וטקס זכרון שנתי לכל החללים.

להיות בגולני זו אכן חוויה, חוויה אמיתי של "אימון ושגרה".



**מרכז הרידג ל"קו בר-לב" (1970-1969)**  
 כאמור, השתלטו לוחמי גולני על הכס ג'בל רוס במסגרת מבצע  
 "פלצוד" ב-3 בדצמבר 1969. חרבס התלול והסלעי הקנה שליטה  
 טובה באש ובתצפית על "ארץ המחבלים" (ה"פתחלנד"), מנהר  
 החצבאני במערב ועד העיירה חצביא בצפון. ב-9 באוגוסט 1970 נמל  
 סגן דב רחברג ז"ל, מפקד פלוגה בגדוד "גדעון", תוך נסיון לחלץ פצוע  
 על רכס ג'בל רוס. מאז כונה ג'בל רוס על שמו "הר דב".  
 היתה זו תקופה של פעילות מבצעית ענפה לא רק לאורך גבול הלבנון,  
 רכס זה דב ומוצבי החרמון; חיילי גולני ביצעו "תעסוקה מבצעית"  
 ר"בטר"ש" גם ברמת הגולן, ברצועת עזה וב"קו בר-לב". ברצועת עזה  
 נטלו חלק חיילי גולני (לוחמי כל הגדודים בתחלופה קבועה) במאבק  
 נגד המחבלים, בסריקות ובמרדפים אחר מבצעי פעולות הטרור  
 (1971-1969). בגזרת התעלה, ב"קו בר-לב" השתתפו לוחמי  
 החטיבה ב"מלחמת ההתשה" נגד האויב המצרי (1970-1968) בעיקר  
 על-ידי אחזקת ה"גזרה הצפונית", גזרת קנטרה-בלחה.

# באימונים





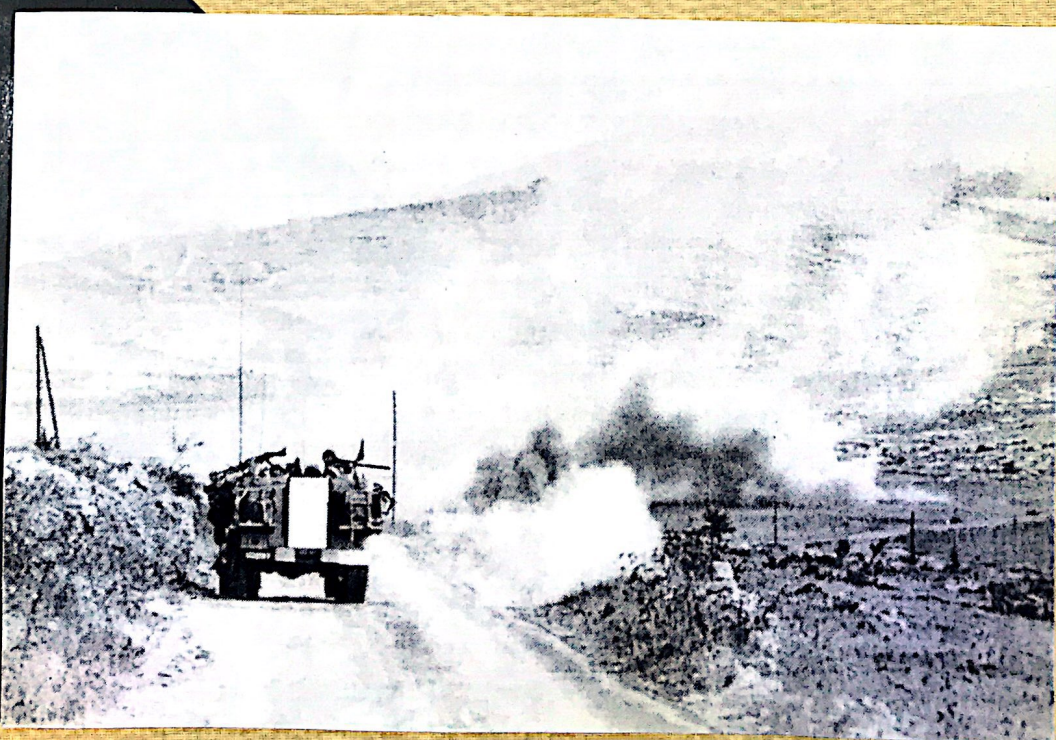
**היערכות המחבלים בדרום לבנון וב"פתחלנד" (1970)**  
 בשנת 1968, לאחר שהחמיר מצבם של המחבלים בבקעת הירדן בעקבות פעילות חזמה של צה"ל במאות פשיטות ופעולות-קרב ובכללן עשרות פעולות של חיילי גולני, ולאחר מבצע "תופת" (פעולת כראמה - מרס 1968), החלו המחבלים להקים בסיסים במורדות המערביים של החרמון. תחילה היו אלה בסיסים זמניים, אולם באוקטובר 1968 הפכו לבסיסי-קבע, ובשנת 1969 בוצעו מאזור זה בלבד 97 פעולות נגד יעדים בישראל. בשנת 1970 עם התגברות פעילות המחבלים מאזור כתף שיאון (גיבל רוס), החלו במפקדת פיקוד צפון ובצה"ל ואח"כ בכלי-התקשורת לכנות אזור זה: "פתחלנד". רוב המחבלים נערכו בחלק הדרומי בעיירה ח'צביא, ובכפרים שבעא, שובא, נשיא-אל-פח'ה, כפר חמם, אל-ח'ים, דיר מימס. מפקדת המחבלים ב"פתחלנד", בחצביא, היתה קשורה למפקדה המרכזית של המחבלים בדרום-לבנון; בין "גבול הצפון" ונהר הליטאני: בסיסי המחבלים בדרום-לבנון; בין "גבול הצפון" ונהר הליטאני: עיטרו, עינתה, עיתה-א-שעב, כפרה, קנא וג'ניה.

## תרגיל בבה"ד 1



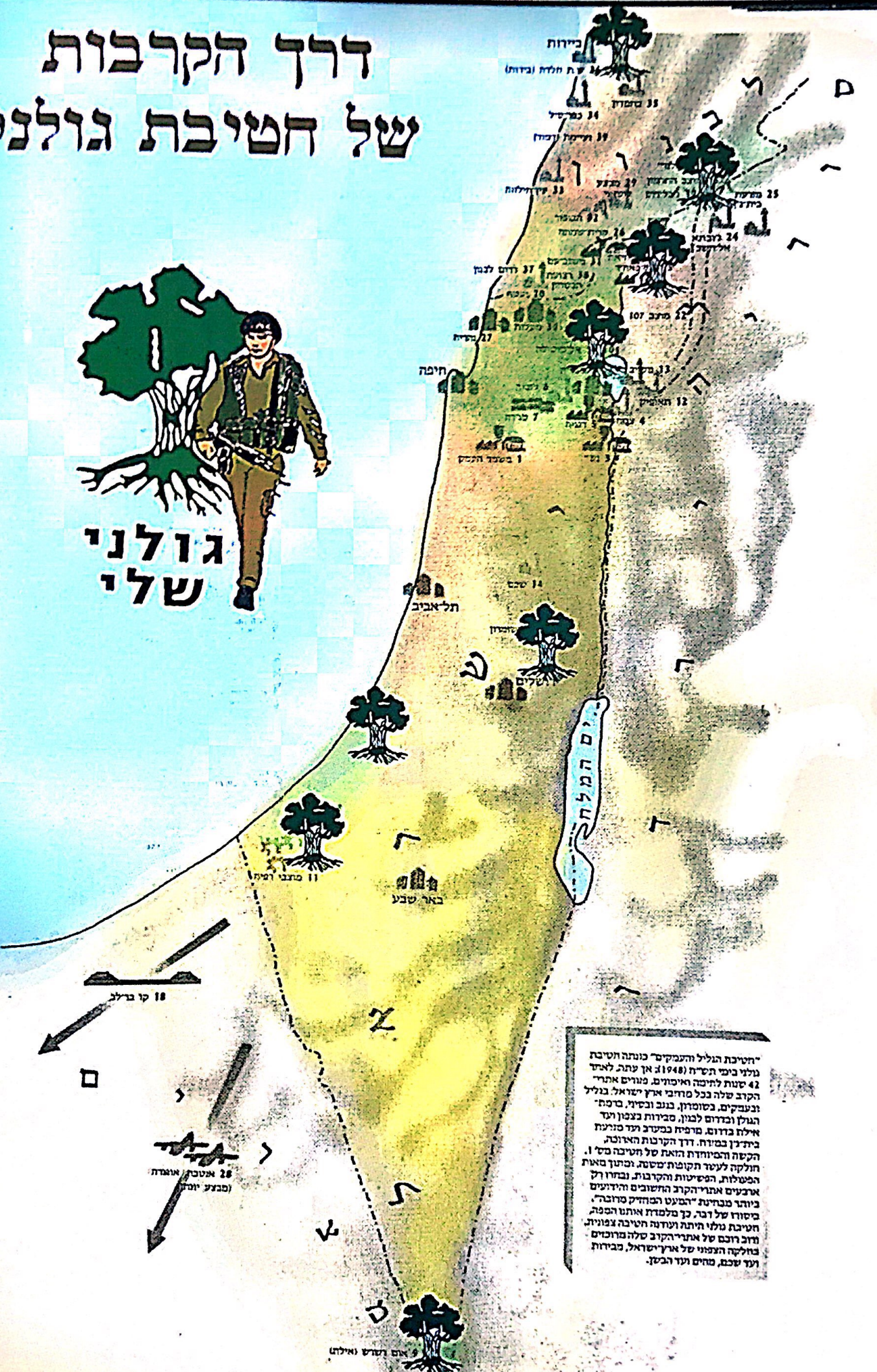


בפעילות בט"ש (ביטחון שוטף)





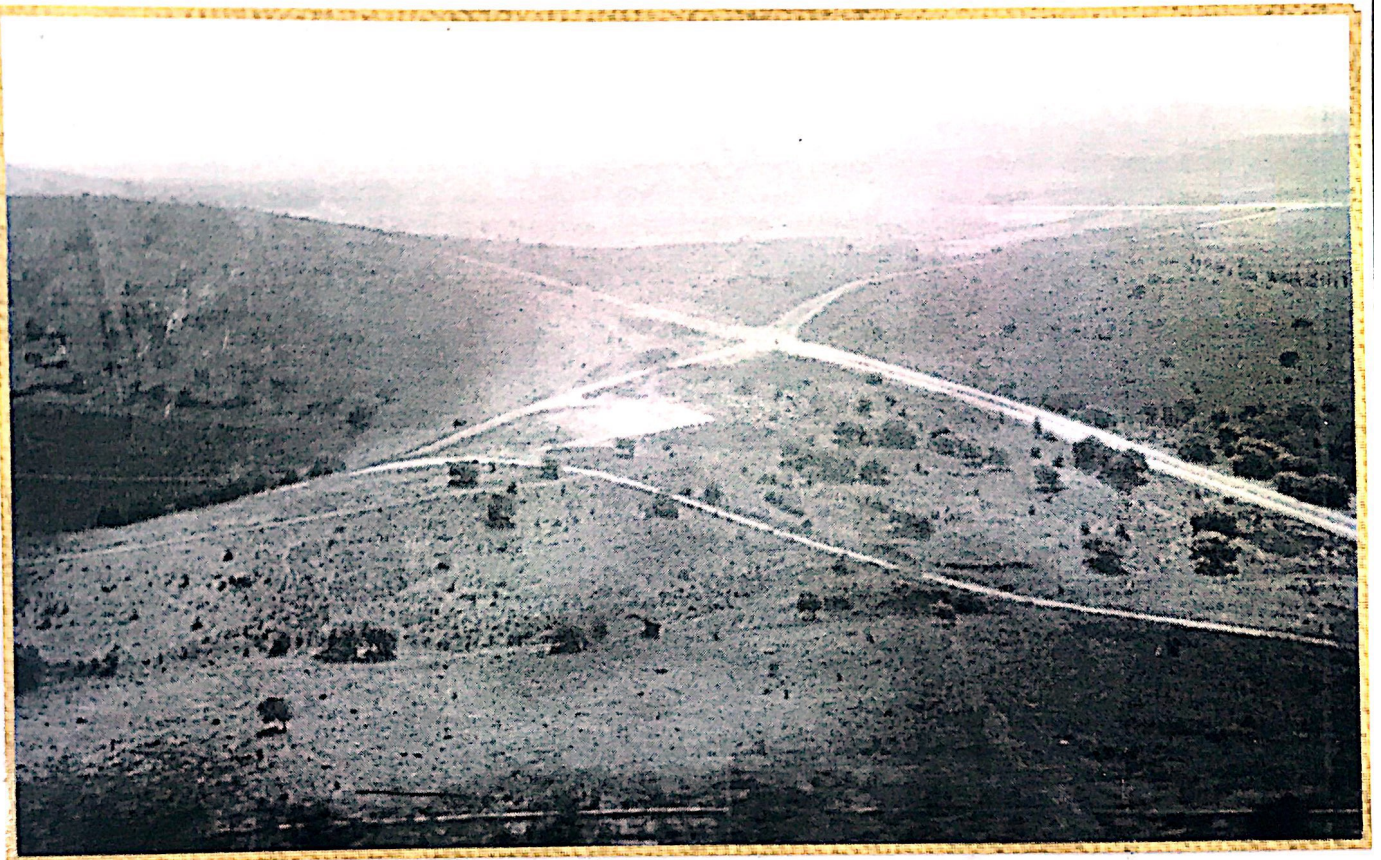
# דרך הקרבות של חטיבת גולני



"חטיבת הגולני והעמקים" כוננה חטיבת גולני בימי תש"ח (1948) אך עתה לאחד 42 שעות לחיבה ואיכותם. פגועים אחר הקרב שלה בכל מרחבי ארץ ישראל. גולני ובעמקים, בסוסון, בנגב ובסיני, סיפת הגולני וכדומה לבנון, סבירות בצפון ועד אילת בדרום. מריצה במסע ועד סוגיעת בתיכון במידה. דרך הקרבות הארוכה, הקשה והמיוחדת הזאת של חטיבת גולני. חולקה לעשר תקופות שסגת, ובתוך סוגת הפעולות, הפשיטות והקרבות, ובתוך רק ארבעים אתרי הקרב החשובים והידועים ביותר מבחינת "המעט המהדיק מוכר", ביסוד של דבר, כך מלמדת אותנו הסגת חטיבת גולני היתה ועודנה חטיבת צפונית, חזק רובם של אתרי הקרב שלה מצוינים בחולקה הצפוני של ארץ ישראל, במידות ועד סגת, מהים ועד הבקען.

9 אום רעוש (אילת)

אזור נפילתו





אשר שדות ז"ל

חיי אדם - כרסיסי גל  
פורצים מתהום רבה ואל חיקה צונחים  
ברעמת מפץ זנבים אל מול חופים  
ובאדות שלווה - שבים.

חיי אדם - כטיפות טל  
באות מאין הסוף ואל חיקו נושרות  
בלובן הבקרים צוחקות בשלל גוון  
ועל סופו של יום - גוועות.