



טורי רימשון רפאל (יגרישקה"י)

173363

בן דבורה ומשה

נולד ב- 10.2.1905

התגייס לצה"ל ב- 1948

נפל ב- 21.3.1948

ברכב שעלה על מוקש בכביש בין צפת

לראש פינה.





## רימון רפאל (גרישקה).

בן דבורה ומשה, נולד ביום ז' באדר א' תרס"ה (10.2.1905) בעיר דווינסק, לטביה. למד בעיקר אצל מורים פרטיים לימודי יהדות וידיעות כלליות. בנערותו עבר עם המשפחה לריגה, החל לעבוד כשוליה בבית-מסחר לאריגים ובמהרה התמצא בסוגי הסחורה ונעשה פקיד וזבן אחראי. הוא הירבה להתעמק בבעיות אדם וחברה והירבה לקרוא בספרים על נושאים אלה. משבחר בדרך שהתוותה תנועת "השומר הצעיר נצ"ח", החליט לקיים הלכה למעשה את כל הנגזר מדרך זו בלי להירתע מפני קשיים וניתוחים מכאיבים (על תהיותיו של אדם צעיר בחיפוש דרכו בחיים כתב לאחר זמן לאחיו הצעיר: "אנו צריכים זהירות ויישוב-דעת בבחרנו את הכיוון, כאשר אנו נמצאים על פרשת דרכים. אבל כאשר כבר הכרענו לטובת כיוון מסוים, עלינו לראותו כאמיתי ביותר שאנו מסוגלים להשיג בתנאים הנוכחיים של התפתחותנו. זאת אומרת, שלא האמת המוחלטת בידנו, כי אם האמת האפשרית!"). הוא הפסיק את עבודתו בבית-המסחר, שלא ראה אותה כפרודוקטיבית, נאבק קשה עם רצון אביו ושיחרר את עצמו מאורח-החיים המסורתי וסירב ליהנות משולחן בית הוריו. בחודש ספטמבר 1929 עלה ארצה, ואחרי שתי שנות הכשרה בקיבוץ "טבריה", לאחר שהשקיע הרבה עמל רוחני בעיצוב דמותו ובחיפוש דרכו, הצטרף עם קיבוצו למשק כפר גלעדי. גם בחיי המשק ותוך כדי מסירות לעבודה היתה ניכרת תרומתו המחשבתית בחיפוש הדרכים מתוך סבך הלבטים והקשיים. אחד החברים כתב עליו: "נפשו ניזונה מקשיי החיים, ממתוחות הציפייה לעתיד עוד יותר קשה... החזיון הזה של מזיגת רוח הביקורת האכזרית, הבלטת הצרות והצללים בהווה ובעתיד עם רוח חיובית של אמונה בבניין ומאמצים יומיומיים לשגשוג, נשאר מופלא בעיני עד עתה". למרות לבטי נפשו שהמשיכה לתהות ולהתלבט בדרכי החיים, ידע להתמיד רוב הזמן בפעילות ציבורית כגזבר, מזכיר, חבר הנהלת קואופרטיב האוטובוסים "שירות החולה", ופעיל בוועד הגוש של משקי הגליל העליון, וגם בשמירה ובהגנה מילא את חובתו. בתקופת מאורעות-הדמים תרצ"ו-תרצ"ט נפצע בנוסעו באוטובוס. הכדור עבר דרך פיו, מחץ שיניים אחדות וחתך קצת את לשונו ורק אחרי טיפול ממושך יכול שוב לאכול ולדבר בלי הפרעות. בשנותיו האחרונות התאונן על מיחושים בגבו ורצה להסתלק מתפקידו כגזבר, לבל יצטרך עוד להיטלטל בנסיעות. אך תנאי החירום ורגש האחריות תבעו ממנו להמשיך עד שנמצא אדם אחר לתפקיד זה.

באמצע חורף תש"ח, בהיות כל הארץ חזית, מילא את חובתו בשמירה ואחרי ליל-שמירה נסע בבוקרו של יום י' באדר ב' תש"ח (21.3.1948) לישיבת ועד הגוש בצפת ונהרג בעלות המכונית על מוקש בדרך בין ראש פינה לצפת. הובא למנוחת-עולמים בבית-הקברות בכפר גלעדי.



# מקום הולדתו, לטביה



# העלייה לארץ-ישראל ב-1929

למרות המשבר בעלייה הרביעית, ולמרות מאורעות הדמים בארץ-ישראל, התחדשה בשנת 1929 עליית חלוצים ארצה (אולי כתגובה על נסיונות הפגיעה של הערבים ביישוב היהודי בארץ). בכל זאת נמשך השפל בעלייה עד שנת 1931.

ואולם בשנת 1932 החלה עלייה בממדים שלא היו כדוגמתם. בשנה זו הוכפל מספר העולים לעומת השנה שקדמה לה (9,553 לעומת 4,075). עלייה זו נתעוררה בשל המדיניות האנטישמית של ממשלות מזרח אירופה, ומשנת 1933 - בעקבות עליית היטלר בגרמניה וסיפוחן של אוסטריה וצ'כוסלובקיה לרייך השלישי הנאצי. במסגרת העלייה החמישית עלו ארצה כרבע מיליון יהודים. עולי גרמניה, הגם שהיו רק 21% מכלל העולים, הטביעו את חותמם על היישוב ועל התפתחותו, בזכות רמתם האינטלקטואלית והמקצועית הגבוהה, והשקעות ההון שהזרימו לארץ. לכן שרר בארץ שגשוג כלכלי בתקופה זו, לפחות עד פרוץ המאורעות ב-1936, דווקא כשהיה העולם שרוי במשבר כלכלי חמור.

דווקא בשנים הללו של גיאות כלכלית היתה הקרן הקיימת לישראל שרויה במצוקה כספית, ואילו בעלי ההון הפרטי העדיפו לרכוש קרקעות עירוניות במחירי ספסרות. בשנים 1930-1936 רכשה הקרן הקיימת כ-110,000 דונם בלבד. הרכישות החשובות ביותר היו בעמק בית שאן ובעמק יזרעאל המזרחי, והעברת זכיון החולה לרשות יהודית.

בתחום ההתיישבות שוקמו היישובים שנפגעו במאורעות 1929 ויושב עמק חפר, וכך נתקבל רצף טריטוריאלי יהודי בין השרון הצפוני לשרון הדרומי. כן החלה התיישבות האלף. במהלך מאורעות 1936-1939 הורחב באורח בולט תחום ההתיישבות היהודית ברוב חלקי הארץ, בדרך של התיישבות יחומה ומגדל. במאי 1939 פרסמה ממשלת בריטניה יספר לבן שצמצם את עלייתם של יהודים - לרבות פליטי רדיפות הנאצים - ל-15,000 במשך כל אחת מחמש השנים הבאות. הגבלה זו הגבירה את ממדי העלייה היבלתי ליגאלית.

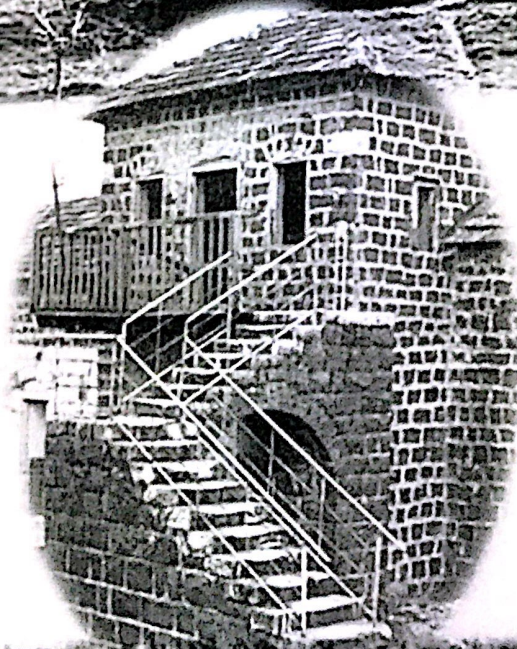
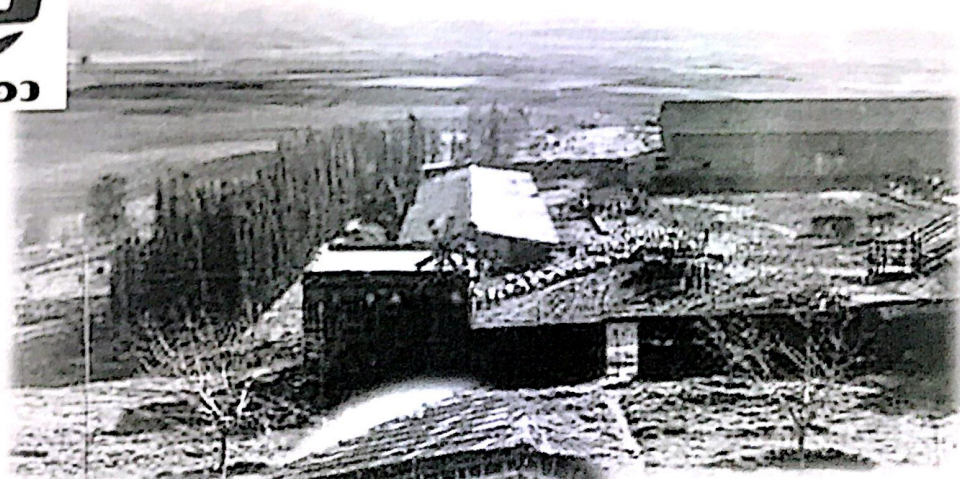
בסוף שנת 1939 היו בארץ 218 יישובים כפריים יהודיים, נוסף על היישובים העירוניים.





בשנת 1930 עבר רפאל

לקיבוץ "כפר גלעדי"



# חטיבת גולני שנות ה-40

## הגוף האנושי של החטיבה

הגוף האנושי של חטיבת גולני במלחמת העצמאות היה מגוון ורב-פנים. הוא מאפיין את "דור תש"ח" בארץ-ישראל של אותם הימים. מייסדי החטיבה, ראשוני לוחמיה ומפקדיה, היו אנשי ההתיישבות, עובדי-אדמה מן המושבה, המושב והקיבוץ של מרחבי הגליל והעמקים, ובתוכם שומרי מסורת לא מעטים. אליהם נוספו במרוצת חודשי לחימה ארוכים בני עיר רבים ואף עולים חדשים אנשי גח"ל ומח"ל. ראוי לציין, כי בימי תש"ח היו בחטיבת גולני בחורות רבות, אשר שירתו בכל היחידות בתפקידים שונים, ורבות מהן פעלו כקשריות או חובשות קרביות. כבר במלחמת העצמאות היתה חטיבת גולני כור היתוך לילידי הארץ ולבני העליות השונות.

בסיכום המבוא שכתב נחום גולן לספר "אילן ושלח" נאמר: "...צמחנו בגוף הגלילי ובמישורי העמקים, ובמרחבי הנגב הרחבנו אתפקים - התבגרנו. ההתיישבות בעמקים ובגליל היא שנתנה לחטיבה את צביונה וחותמה המיוחד, וממנה ספגה את ערכיה, כי על כן היתה החטיבה כפרית ונאמנה לערכים שינקה בגושי התיישבות אלו. ציינו אותה תכונותיו של עובד-האדמה ויושב-הכפר: עקשנות, צמידות

למשימה, שורשיות ושקט..."



# לוחם בתשיח



# אימונים ומסדרים



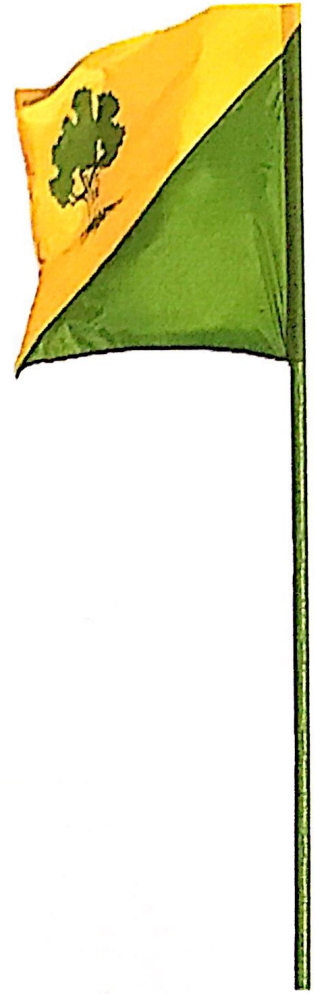
# האזור וסיפורו...

תנוחתם הגיאוגרפית של רובעי צפת הקנתה לאויב יתרונות חשובים. עם הפינוי הבריטי נותקה התנועה בכבישים ליהודים ולערבים כאחד. הכבישים המתברים את צפת עם שאר חלקי הארץ - כביש עכו- צפת וכביש צפת-ראש-פינה - בחסמו ע"י הכוחות היהודיים, הראשון ליד עין-זיתים היהודית והשני



בראש-פינה; גם היהודים לא יכלו לנוע בהם מאחר שהערבים חסמו את כביש עכו - צפת ליד עין-זיתים ואת כביש ראש-פינה - צפת ע"י משטרת כנען שבידם. נוסף על כך היתה הכניסה לרובע היהודי חסומה ממלא ע"י השכונות הערביות. אך למרות החסימה החדדית חיה לאויב בצפת עורף ערבי גדול וחזק, שהקשר אתו נתקיים כל העת ללא הפרעה, בשבילים הרולדיים לעין-טינה וסמואי במערב, ומשם בדרכי המלך של הגליל המרכזי אף ללבנון. דרך מראר היה האויב קשור לנצרת ולסביבתה; דרך עקברה, שמדרום, ניחן לאויב קשר חפשי לסוריה - והאויב השתמש בדרך זו לשם הבאת תגבורת של לוחמים לעיר כמעט עד סוף המערכה.





רפאל רימשון ז"ל

1905-1948