



**טור' קאופמן מרדכי**

**3347**

**בן חנה ובנימין**

**נולד בשנת 1925**

**שרת בגדוד "אלון" (11)**

**נפל ב- י' באדר ב' תש"ח 21.3.1948**

**בהתפוצצות מוקש.**



## קאופמן, מרדכי (מוטלה)

בן חנה ובנימין, נולד בשנת 1925 בציכוסלובקיה. עלה לארץ ב-15.4.1947 ועבד כשען. היה עובד חרוץ שידע את אומנותו על בוריה. איש שקט ומלא אהבת ישראל. מרדכי התגייס עם הקריאה הראשונה לגיוס ונשלח לגליל כתגבורת. נפל בדרך לבסיסו, בכביש ראש פינה-צפת, ביום י' באדר ב' תש"ח (21.3.1948). נקבר במחניים. ביום כ"ז באלול תש"ט (21.9.1949) הועבר למנוחת-עולמים בבית-הקברות הצבאי בחיפה.

# האזור - וסיפורו...

## שם נפל מרדכי ז"ל



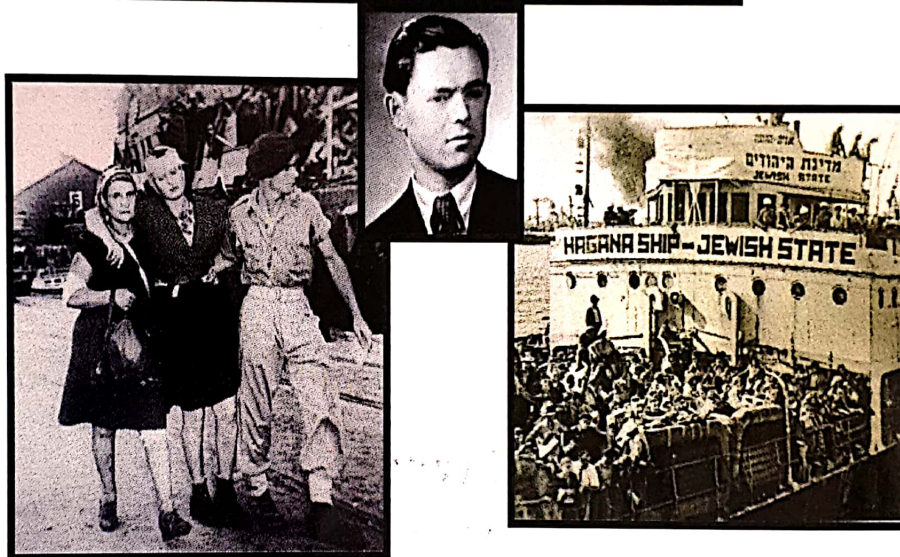
תנוחתם הגיאוגרפית של רובעי צפת הקנתה לאויב יתרונות חשובים. עם הפינוי הבריטי בותקה התנועה בכבישים ליהודים ולערבים כאחד. הכבישים המחברים את צפת עם שאר חלקי הארץ - כביש עכו- צפת וכביש צפת-ראש-פינה - בחסמו ע"י הכוחות היהודיים, הראשון ליד עין-זיתים היהודית והשני



בראש-פינה; גם היהודים לא יכלו לנוע בהם מאחר שהערבים חסמו את כביש  
עכו - צפת ליד עין-זיתים ואת כביש ראש-פינה - צפת ע"י משטרת כנען  
שבידם. נוסף על כך היתה הכניסה לרובע היהודי חסומה ממילא ע"י השכונות  
הערביות. אך למרות החסימה ההדדית היה לאויב בצפת עורף ערבי גדול וחזק,  
שהקשר אתו נתקיים כל העת ללא הפרעה, בשבילים המוליכים לעין-טינה  
וסמואי במערב, ומשם בדרכי המלך של הגליל המרכזי אף ללבנון. דרך מראר  
היה האויב קשור לנצרת ולסביבתה; דרך עקברה, שמדרום, ניתן לאויב קשר  
חפשי לסוריה - והאויב השתמש בדרך זו לשם הבאת תגבורת של לוחמים לעיר  
כמעט עד סוף המערכה.



# דרך עלייתו לארץ



# טור' מרדכי קאופמן

בן חנה ובנימין  
בית העלמין הצבאי בחיפה  
אזור א, חלקה 1  
שורה 22, קבר 4

