



טורי ציקינבסקי אריה

2679830

בן שרה ומנחם

נולד ב- מרחשוון תשי"א 21.10.1950

התגייס לצה"ל באוגוסט 1969

נפל ב- כ"ד ניסן תשי"ל 30.4.1970

בעת מילוי תפקידו.



ציקינובסקי, אריה ("אריק")

בן שרה ומנחם. נולד ביום י' במרחשון תשי"א (21.10.1950) בחיפה. הוא סיים את לימודיו העל-יסודיים בבית-הספר התיכון העירוני א' בחיפה והיה חבר בתנועת "הנוער העובד והלומד".

הוא גויס לצה"ל באוגוסט 1969. הספיק לשרת בצה"ל תשעה חדשים בלבד. בזמן שירותו הקצר הוכיח עצמו כחייל מצטיין, ואהוב על כל מי שהכיר אותו. עיקר מעייניו היו ענייני ביטחון וצבא. ידיעותיו בנוש-



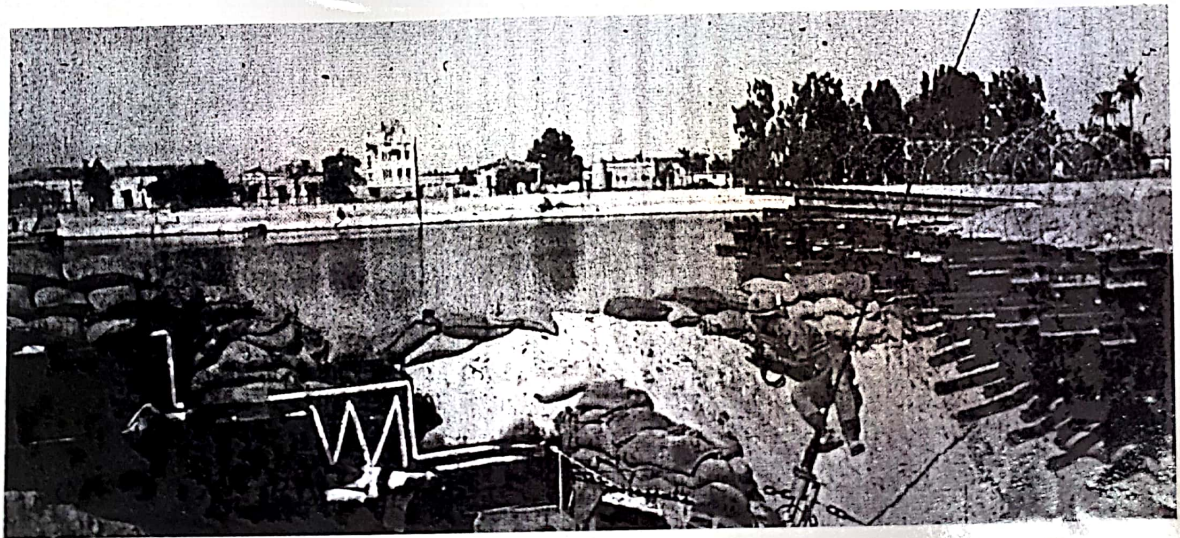
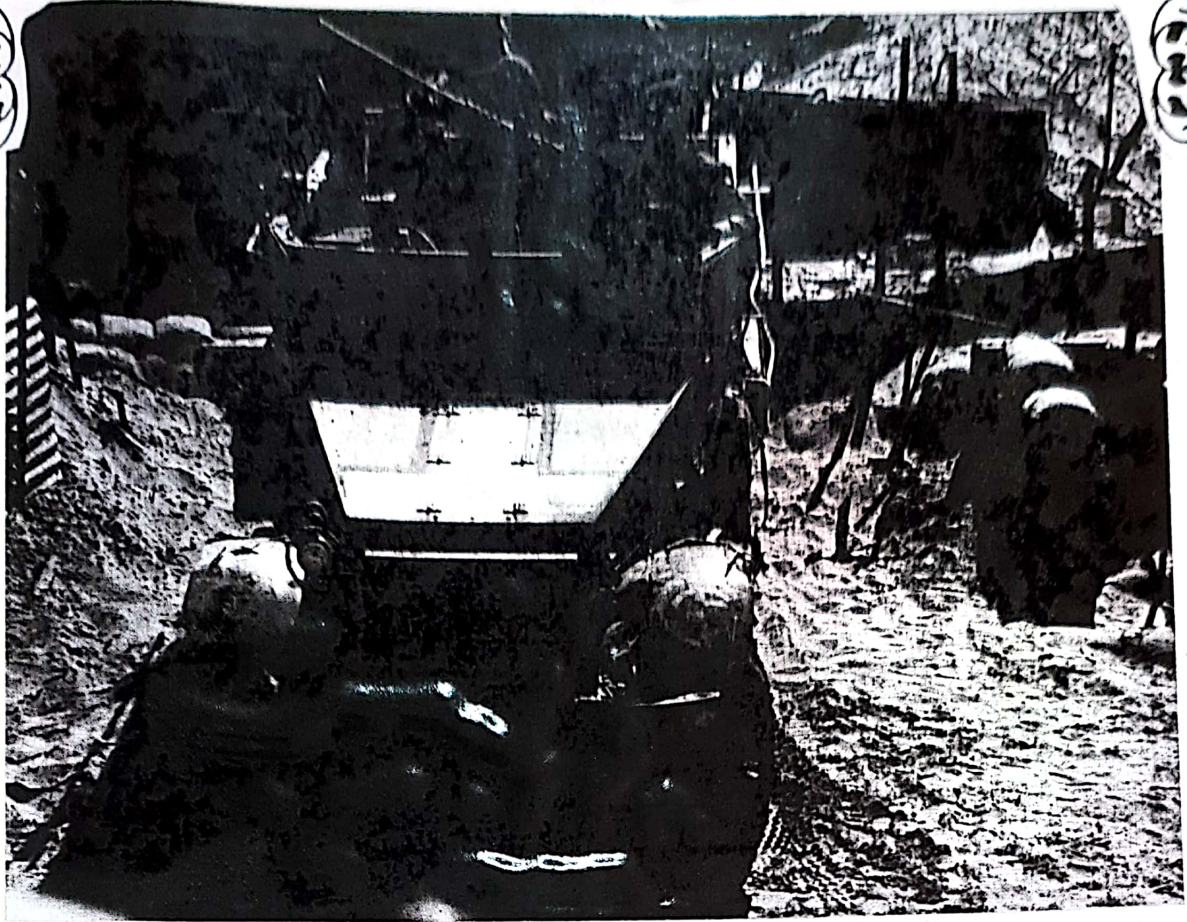
אים אלו, היו מפליגות ובכל דיון או ויכוח היה מגן בלהט על דעותיו המגובשות. הוא התכוון להשתלם בשטחים אלה ובהיסטוריה צבאית בעתיד. אור ליום כ"ד בניסן תש"ל (30.4.1970), נפל בעת הפגזת אויב באזור תעלת סואץ. הוא הובא למנוחת-עולמים בבית-הקברות הצבאי בחיפה.

במכתב תנחומים למשפחה כתב מפקד הגדוד, בין שאר דבריו: "אריה בא אלינו זה מקרוב, אך התאקלם מיד ביחידה. גם חבר טוב ומסור היה לחבריו, שאהבו אותו מאוד וגם מפקדיו כולם חיבבוהו וידעו שיש להם חייל, אשר עליו אפשר לסמוך. היכרנו אותו כולנו וידענו את תכונותיו הטובות והישגיו. חייל אמיץ ונועז היה אריה וכך גם נפל, אור ליום 30 באפריל במעוז בתעלה. אריה היה הראשון שאיתר וגילה כוח מצרי המנסה לתקוף את המעוז. הוא לחם כארי ונפל בגבורה. במעשהו ובדבקותו במשימתו קבע אריה את תוצאות הקרב". אחד מחבריו לנשק של אריה כתב לאחר נפילתו: "ישר היה ואוהב צדק ובכל הקשור ליושרו היה בלתי מתפשר. הוא לא יכול היה לשאת גילוי של עול או של הפליה. ייתכן שחריף היה לעתים בתגובותיו אולם תמיד היה צודק".

רשימות לזכרו של אריה פורסמו ב"ניב התלמיד", עלון בית-הספר התיכון עירוני א' בחיפה, ביום השנה הראשון לנפילתו וביום השנה השני.

על גדות תעלת סואץ



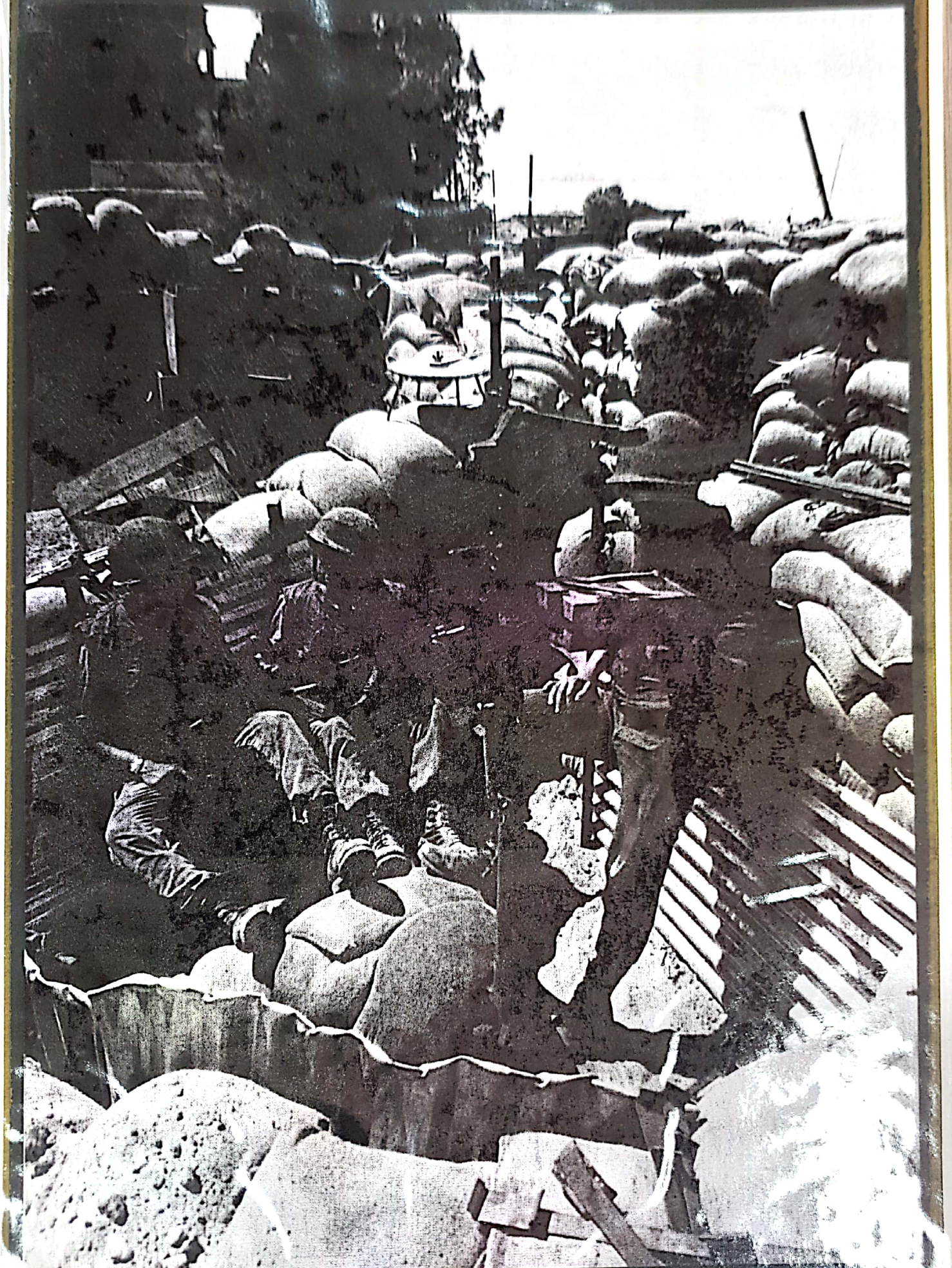




מאמץ כביר השקיעו במבצע ההתבצרות הגדול לחוף
סואץ, בשנים 1698-1970 תושיה עקשנות ואף גילוי
גבורה ליוו את העבודה.



עמדה מבוצרת - שקי חול, פחים, זויתנים וכל חומר זמין
שימשו לבנית עמדות בסיני במהלך מלחמת ההתשה.



ת.נ.צ.ב.ה.
ציקינובסקי אריה
1950-1970



אם יש חיבה בעולם
הרי שכולה שלך...
אם יש תקווה בעולם
היא ניתנת לך...
אם יש אהבה בעולם
היא מוקדשת לך...
אם יש נצח בעולם
הוא לך - בתקווה...

