



טורי עמר יעיש  
139873

בן מסעודה ומסעוד  
נולד ב- 1930

התגייס לצה"ל ב- 1948

שרת בחטיבת גולני

נפל ב- 28.2.1949

בעת מילוי תפקידו.



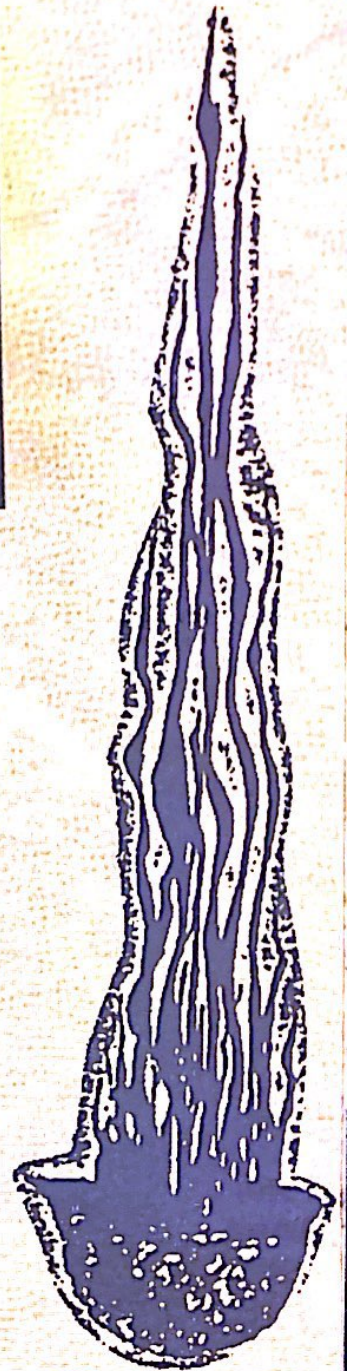


### עמר יעיש

בן מסעוד ומסעודה. נולד ב־1930 באלג'יר.  
גמר בית־ספר מיסודה של חברת "כל  
ישראל חברים" ואחר־כך למד חייטות  
ועבד בה. בשמעו על מלחמת עם ישראל  
לחירות מולדתו, הניח את מחטו מידי  
והתנדב לעלות ארצה ולהצטרף לשורות  
מגיניה.

סמוך לסוף שנת 1948 הגיע באניה  
"עצמאות" והתיצב לשירות בצבא ההגנה  
לישראל. ביום 28.2.1949 נפל בפעולה

ליד חדרה והובא לקבורה בבית־הקברות הצבאי בנחלת־יצחק.





# גלי העלייה וארצות הברית והעולים

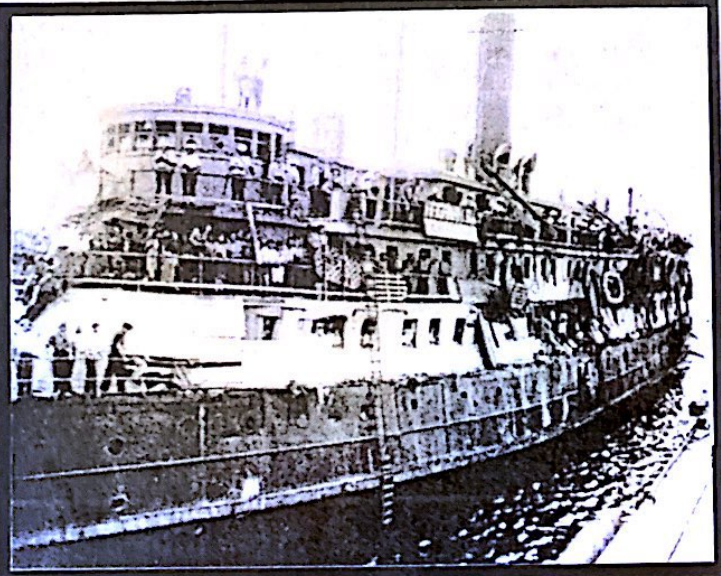
1948 עד 1961

הכרזת העצמאות בה' באייר תשי"ח עוררה עלייה חסרת תקדים בהיקפה בתולדות התנועה הציונית. למן הכרזת העצמאות ועד סוף 1961 הגיעו ארצה יותר ממיליון עולים והגדילו מאוד את האוכלוסייה היהודית, שערב הקמת המדינה מנתה כ-650,000 נפש. מיליון העולים הגיעו לארץ בשני גלים: גל העלייה הראשון, בשנים 1948-1951, היה הגדול בתולדות המדינה, מנה כ-700,000 עולים וב-3-4 שנים הכפיל את האוכלוסייה היהודית בארץ. העלייה בתקופה זו זרמה משני מקורות מרכזיים - מזרח אירופה והבלקנים מזה, וארצות אסיה ואפריקה מזה.

כ-100,000 יהודים ויותר עלו מפולין, כמספר הזה מרומניה וכ-40,000 מבולגריה. מספר ניצולי השואה ושארית הפליטה שהגיעו מאירופה בגל הראשון של העלייה היה כ-330,000 נפש, מחצית מכל העולים בשנים 1948-1951.

מספר העולים מארצות אסיה ואפריקה נאמד ב-330,000 - כ-125,000 מעיראק, 50,000 מתימן, 35,000 מטורקיה ו-40,000 מצפון אפריקה, וכן הגיעו כ-80,000 מלוב, איראן וארצות נוספות. אחרי רגיעה שארכה כשנתיים (1952-1954) החל גל העלייה השני. בשנים 1955-1957 הגיעו ארצה כ-165,000 עולים, רובם מצפון אפריקה, במיוחד ממרוקו. מבין עולי אירופה יש לציין את העולים מרומניה וכמה אלפים מהונגריה ומברית-המועצות (עולי ברית-המועצות באו דרך פולין). גם אחרי גל זה חלה רגיעה בת שנתיים (1958-1960), ואחריה הגיעו עוד גלי עלייה, אך אלה לא היו עוד גדולים כגלי העלייה בעשור הראשון של המדינה.

תהליך קליטתם של העולים החל למעשה עוד לפני בואם ארצה. בארצות מוצאם או בארצות סמוכות הוקמו בסיסי יציאה והעפלה לישראל. הסוכנות היא שארגנה את הבסיסים, והעולים התגוררו בהם לפעמים תקופה ארוכה.





## פעולות תגמול

1949 עד 1953

הפניות למדינות ערב באמצעות ועדות שביתת-הנשק לא הביאו לידי הפסקת מעשי הרצח והחבלה. לפיכך החל צה"ל בפעולות תגמול שמגמתן חיסול ההסתננות החבלנית.

עד 1951 היתה תגובת צה"ל סבילה בעיקרה - פעולות סיוור לאורך הגבולות, מארבים ותצפיות. אחר כך החל בפעולות מעבר לקו הגבול ('הקו הירוק'), לפי מדיניות 'עין תחת עין', בידי חוליות של חיילים שעיקר משימתן שיבוש דרכי תחבורה, מיקוש ופעולות תגובה זעירות. רק לעתים רחוקות בוצעו פעולות גדולות.

בתחילת 1953 גברו פעולות צה"ל מעבר לגבול והקיפו גם חדירה לכפרים לשם פגיעה בנפש וברכוש. פעולות אלה ביצעו יחידות מגדודי חי"ר, חרמ"ש וצנחנים. רמת הביצוע שלהן היתה נמוכה בדרך-כלל. הכשלונות הגיעו לשיאם בשנת 1953, כאשר כוחות צה"ל בסדר-גודל של שתי פלוגות או גדוד לא הצליחו לפרוץ לכפרים שהגנו עליהם כיתה או מחלקה של 'המשמר הלאומי הירדני (כפריים בפיקוד חוגרים של הלגיון), כפי שקרה באידנא ובפלמה, וכאשר גדוד מחטיבת 'גולני' שחצה את הקו בעת אימון באזור בית-גוברין הותקף בידי מחלקת 'המשמר הלאומי' ונסוג כשהוא משאיר ציוד רב בשטח.

מתוך 85 פעולות תגמול הצליחו רק 38. 41 מהן הוערכו ככשלונות גמורים ושש כהצלחות חלקיות. בשלב זה חייב היה לבוא מפנה של ממש שיחזיר לכל יחידות צה"ל את האמונה בכוחן.



הוראות  
336/1/א  
20.2.48

ס"ה האנשים  
ס"ה החטיבות  
ס"ה הצוותים

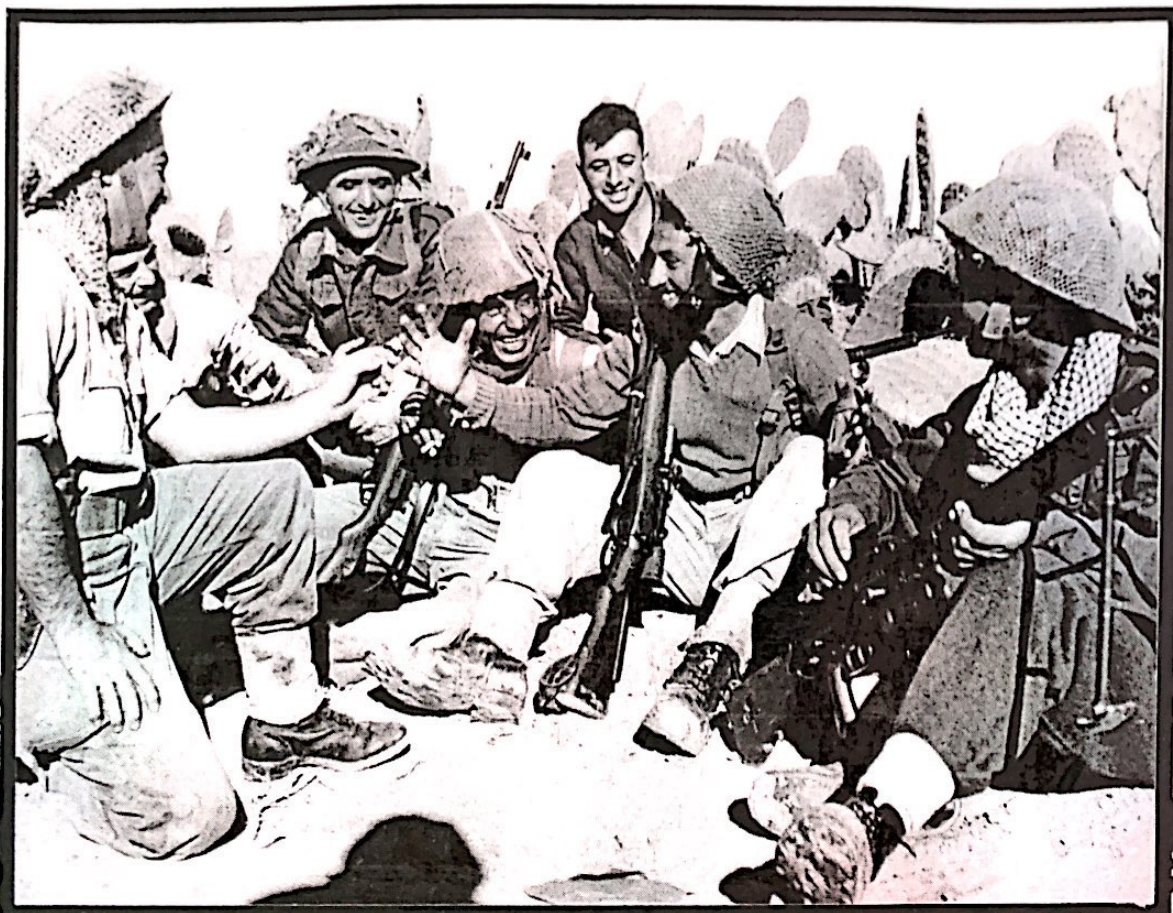
### הנחיות חלוקת חטיבת לבנוני

1. החל מ-22.2.48 חולק חטיבת לבנוני לשתי חטיבות. חטיבת אחת - בגבולות המרחב של העיר חיפה ונפת זבולון וחטיבת סנייה - בגבולות המרחב של נפת יזרעאל, גלבוע, כנרת, תל-חי, כנרת, חי-חי, חקרא מערה חטיבת גולני.
2. החטיבות בגבולות חיפה העיר ונפת זבולון חקרא מערה: חטיבת כרמלין החטיבה בגבולות נפת יזרעאל, גלבוע, כנרת, חי-חי, חקרא מערה חטיבת גולני.
3. למפקד חט' כרמלין מחמנה משה ז.
4. למפקד חט' גולני מחמנה משה ס.

רמטכ"ל (-) הלל

רמטכ"ל (-) דד

## שיח לוחמים בתש"ח





התקופה הראשונה  
(נובמבר 1957 — אפריל 1948)

למרות קוי הדמיון המשותפים לתקופה כולה בכל הנוגע לארגון של הכוחות הלוחמים ואופן-תחזוקתם — הרי קיים שוני רב בין חלקה הראשון של התקופה לחלקה השני. נקודת המפנה חלה בערך בחודש פברואר, עם התרחבות הגיוס והיולם של אנשי הערים.

עד כמה שיראה הדבר פרדוכסלי, הרי התקופה הראשונה היתה פחות מורכבת מזו שאחריה. הפעילות המבצעית של הכוחות התבטאה בעיקר בהפעלת כוחות מקומיים קטנים להבטחת התחבורה והישובים, ולפעולות תגמול מקומיות. פעולות אלה בוצעו ברובן במסגרות הארגוניות של ה"הגנה" ובאמצעות כיתות הנוטרים. הכוחות טרם גויסו גיוס מלא, יחידות של אנשי משקים ואחרים ביצעו פעולות אלו כשהם נשענים על בתיהם כבסיסים, כשהם לבושים בבגדיהם הפרטיים וכלכלתם עליהם עצמם. הבעיה העיקרית שניצבה בתקופה זו היתה בעית החימוש. במסגרת פלוגות החי"ש נכללו — להלכה ולמעשה — מספרים גדולים של כוח אדם, חלקו מאומן היטב וחלקו מאומן למחצה. אולם עצמתה הקרבית של החטיבה נמדדה לפי כמות הנשק שיכלה להפעיל. עיקר נשק ההגנה בתקופה זו היה בבעלותם של הישובים, אשר רכשו אותו בכסף וטיפלו בו כבבבת-עינם. נשק זה כמותו היתה מצומצמת למדי ולעתים למטה מהדרוש להגנת הישוב עצמו. כמויות הנשק אשר היו בבעלותם ובשליטתם הישירה של המוסדות המרכזיים היתה אפסית. מקצתו היה זה נשקן של פלוגות החי"ש הנפתיות ומקצתו נשק שהיה מיועד לאימונים בקורסים. אם נוסיף לכך גם את הנשק הליגלי שהיה מרכוז בתחנות הנוטרים, הרי עדיין נמצא שהסך-הכל של הנשק שניתן היה לרכוז לפעולות הכוחות הניידים (כוחות החי"ש), לא היה בו כדי לאפשר ביצוע פעולות רחבות היקף — ובכל פעם שנתעורר צורך בפעולה רחבת-ממדים יותר היה הכרח לבצע ריכוז-נשק מתוך הישובים, וכמובן בעיקר מתוך ישובים עורפיים, שמצבם הביטחוני היה טוב יחסית. קשה, איפוא, לדבר בשלב זה על "מצבת" הנשק של הגדודים. בתקופה זו שימש הגדוד כיורשה של ה"נפה" וחלש על כלל הכוחות במרחב, עובדה שהקלה אמנם, במידת-מה, על המג"ד בריכוז נשק בעת הצורך, אולם ריכוז זה היה ארעי בלבד, ולקראת כל פעולה היה צורך באמצעי שתדלנות ושכנוע מחדשים כדי להשיג את הנשק הדרוש.

## בדרך אל המבצע





# פקודות-יום

מטה חטיבה 1

1949

## פ ק ו ד ת י ו ם ל פ ס ח ת ש י ם

נשגנו פני הדברים מפסח לפסח.

אז - עמידת דלים - כשבדינו החלטת האוסות המואחדות  
ולסולנו כחות איתנים - צבאות ערב - המבקשים לשים לאל  
את דחרורנו המדיני.

מזרח, מצפון וכדרום עלו עלינו. לסול סכנת ההסדה קם  
ונתלכד הכח העברי. שהלך וגבר בכח עדי הנחיתו סכת  
מות לאויבים מסביב:

מאז ימי סהר העמק כדראנוני. החטיבה נתלכדו להדוף את  
התקפת קאוקזי על סהר העמק. עברנו במסע מפואר את  
הארץ לארכה ולרחבה: עם הירדן וסגירה, בית שאן  
ונצרת, הגליל ולבסוף בקפיצת דרך גדולה הדפנו את האויב  
הטצרי מערבה ובמסע איתנים הפמדנו רגלינו על חוף אילת.

סנה יל עבודה מאסצת מצד חיילי החטיבה כלם הנחילה לנו  
כל אלה, ההעזה הבלתי רגילה והנכונות לקרבן גברה על כל  
מכחול ועדים הקברים הרוממים של חיילנו הפזורים לאורך  
מפת קרבותינו.

באויב הוכה - אולם סרט ה לים סופית עם מפלתו והרי הוא  
זומם לקום בהזמנות הראדונה ולנסות לנחית להרוס את  
מדינת ישראל, זאת זייב לדעת כל חייל היצתחרר ויעבור  
לחיי בנין ויצירה, זאת חייב לדעת כל חייל הממשיך לסדת  
בצבא ההגנה לישראל.

לפצועים ומחלימי החטיבה, לחיילים ההולכים והגאריט  
להם ולבתיהם ברכת חג, ברכת החרות.

נחום מפילגל סגן אלוף  
מ פ ק ו ד ת ח ט י ב ה



# פ ק ו ד ת - י ו ם

ל-י"א באדר תשי"א .

היום , ביום י"א באדר , יתקדשו טוראי החטיבה ומפקדיה להתייחד עם זכרם של גבורי תל - חי האמיצים רחע, אשר בימי בראשית , לפני ל"א שנה זקפו ראסס וחיטלו גום לעמוד בפני צר ומתנכל שבא להשמירם .

מעטים היו אנשי תל - חי מבודדים מיסוב וקוספים מכל עבר אויב צמא - דם , אך לא חתו ולא נסברו. בכח רצונם העז עמדו במערכה . עד חום נשמתם עמדו ולא כפפו הגו ולא נטשו העמדות - - -

גבורת מגיני תל - חי הדליקה גחלת עוז מנה ניצחות אבוקות הכוח, בהן נחן היסוב העברי מראשית מאבקו בארץ ועד ימי מלחמת השחרור .

כי אכן , לא מקרה הוא וביום זה לפני שתי שנים בצעה החטיבה את אחרון מבצעי מלחמת השחרור את מבצע " ע ו ב ד ח " - הוא כבוש אילת .

כענן אבק שטפו גלגלינו את הערכה, כרות סוחפה, כזרם מים אדיר באפירנו -

גאים אנו על הזכות שניתנה לנו להעניק לעם ישראל את מפרץ אילת - פנת חמד מלאת חפור , סמונת אוצרות בלומים .

גאים אנו ויודעים : גחלתם של גבורי תל - חי ראשוני הגבורים מחוי עדרך , היא המחכהבת בקרבנו ומדריכה פעלנו .

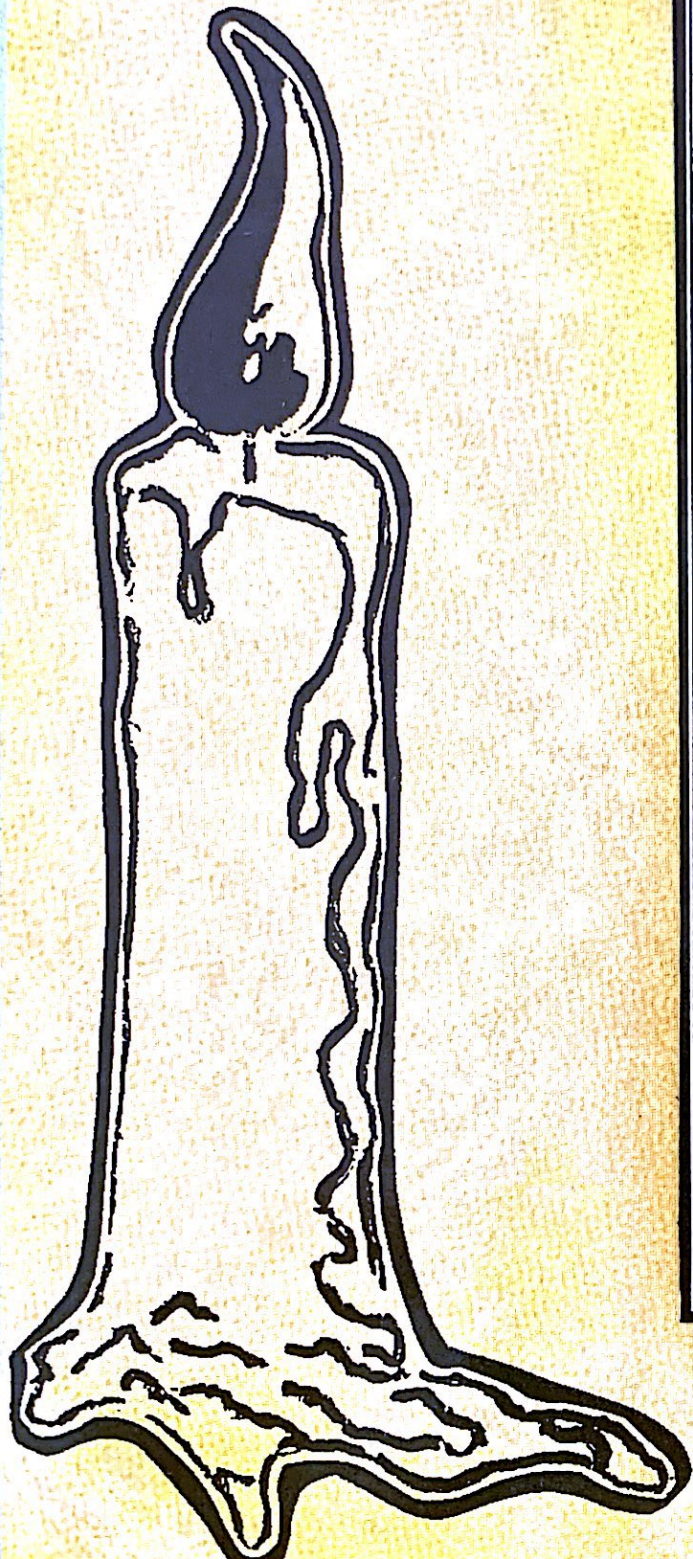
נתקדש ביום הגבורה ונתיהד עם זכרם , נתעלה כולנו עד היותנו רשעים לשאת מורשתם להיות ממטיביה חנוסאים בגאון כבודם ויודעים להטיב מלחמה בשער .

מאיר עמית , סגן אלוף ,  
מ.מ. מפקד החטיבה.

י' באדר תשי"א  
18.3.51



# האיזור בו נפל יעיש ז"ל







**ת.נ.צ.ב.ה.  
עמר יעיש  
1930-1949**

...אך נצבאר את כלכם  
את יפה הבלגית והחלואי  
כי רעות שכבזת, לעולם  
לא תתק את לבנו לשכוח.  
אדמה וקולדת בזים  
את תשובי בינו לפרוח.

חיים גלי



לכל איש יש שם

שנתן לו אלהים

ונתנו לו אביו ואמו

לכל איש יש שם

שנתנו לו קומתו ואופן חיוכו

ונתן לו האריג

לכל איש יש שם

שנתנו לו ההרים

ונתנו לו כתליו

לכל איש יש שם

שנתנו לו המזלות

ונתנו לו שכניו



לכל איש יש שם

שנתנו לו חטאיו

ונתנה לו כמיהתו

לכל איש יש שם

שנתנו לו שונאיו

ונתנה לו אהבתו

שנתנו לו חגיו

ונתנה לו מלאכתו

לכל איש יש שם

שנתן לו הים

ונתן לו

מותו.

לכל איש יש שם

שנתנו לו תקופות השנה

ונתן לו עורונו