

טורי מערבי אליהו

319276

בן יפה וחיים

נולד ב- ג' סיוון תרצ"ז 13.5.1937

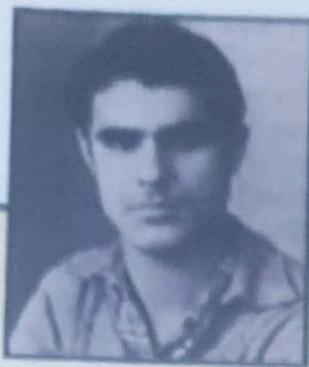
התגייס לצה"ל ב- 3.5.1955

שרת בגדוד "הבוקעים הראשון" (51)

נפל ב- כ"ז מרחשון תשי"ז 1.11.1956

בעת מילוי תפקידו בקרב על רפיח.





מערבי אליהו,

בן חיים ויפה. נולד ביום ג' בסיון תרצ"ז (13.5.1937) בדמשק, בירת-סוריה. למד שם בבית-הספר של "אליאנס". בילדותו - עלה לארץ יחד עם בני-נוער אחרים ועם חבריו אלה נכנס לקיבוץ. אחרי שהותו שם במשך שנה למד בבית-ספר מקצועי בחיפה עד הגיעו למצוות. בגיל י"ד עזב את בית-הספר הנ"ל ולמד את מקצוע הנגרות, ומאו, במשך שנתיים, עבד במוסד-המשטרה שבחיפה. במלאת לו ט"ז חזר לקיבוץ, אך אחרי היותו שם כשנה החליט להתגייס לצבא. השתתף במערכת-סיני והיה לדוגמה לכל חבריו בעוז-רוחו ובאומץ-לבו, ובקרב רפיה, ביום כ"ז במרחשון תשי"ז (1.11.1956) נפל. הובא לקבורה בבית-הקברות הצבאי לשעת-חירום בבארי וביום ה' במרחשון תשי"ח (30.10.1957) הועבר למנוחת-עולמים בבית-הקברות הצבאי בחיפה.

היום בו נפל אליהו ז"ל

כיבוש מתחמי רפיח (ליל 31 באוקטובר - 1 בנובמבר 1956)

מתחמי רפיח, שכללו את שורת המוצבים סביב צומת רפיח (כביש עזה-אל-עריש ומסילת הברזל, וכביש ניצנה-רפיח) ואת המוצבים באזור רפיח (העיירה, מחנות הצבא ומחנה הפליטים), חסמו בליל את הכניסה לציר הצפוני בחצי האי סיני, והיו המתחמים המבוצרים ביותר בסניני. היה זה מבוך של עשרות מוצבים מחופרים בחול, מפוזרים בין בוסתנים, טרסות ומשוכות צבר, ומוגנים בגדרות תיל ושדות מוקשים. על מתחמי רפיח הגנו מאות חיילים מצרים ערוכים היטב ללחימה במסגרת חטיבת חי"ר מצרית וחיבה פלסטינאית. משימת כיבוש מתחמי רפיח הוטלה על האוגדה הצפונית בפיקודו של אלוף חיים לסקוב, שכללה את חטיבת גולני עם שלושה גדודי חי"ר וגדוד מילואים, בפיקוד אל"מ בנימין גיבלי, חטיבת שריון בפיקוד אל"מ בר-לב, אגד ארטילרי וגדוד הנדסה. ההתקפה החלה בליל 31 באוקטובר - 1 בנובמבר 1956 עם פתיחת השלב השני - שלב הלחימה המכריע במלחמת סיני (בימים 29 עד 31 באוקטובר 1956 בוצע שלב הפתיחה: הצנחת גדוד צנחנים ליד מצבת פרקר, התקדמות יתרת הכוחות של חטיבת הצנחנים אל אזור המיתלה, והתקפת האוגדה בציר המרכזי על מתחמי אל-קצימה, אוס-כתף ואבריעגילה).

קרב מוצבי צומת רפיח (1 בנובמבר 1956)

כאמור, פעלו גדודי חטיבת גולני אור ל-1 בנובמבר 1956 לכיבוש מוצבי צומת רפיח, כפעולה מקדימה ומתואמת עם חטיבת השריון בפיקוד אל"מ בר-לב שהיתה אמורה "לנצל הצלחה" לעבור דרך צומת רפיח (לאחר כיבושו ע"י לוחמי גולני) ולהתקדם מערבה לכיוון אל-עריש.

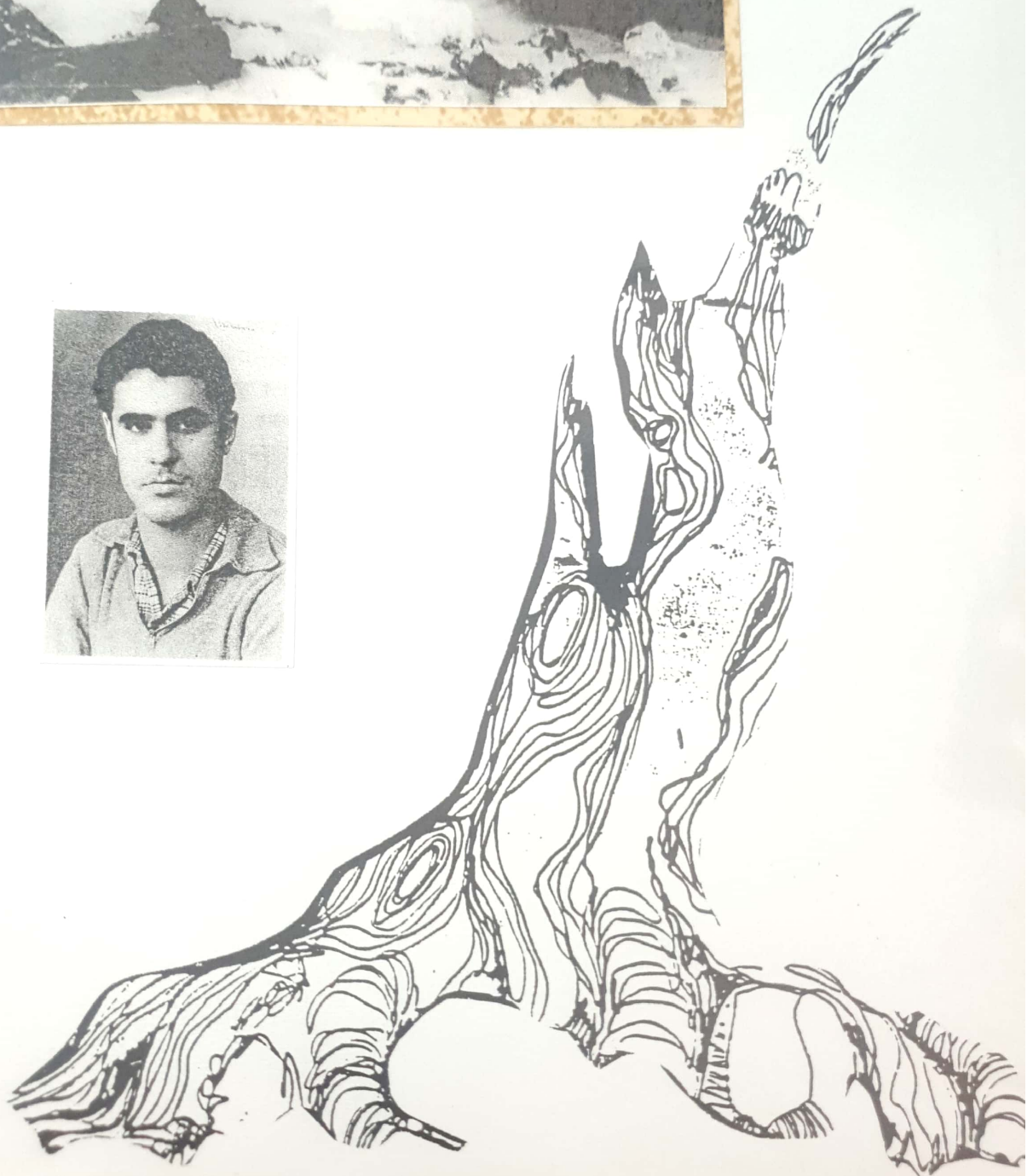
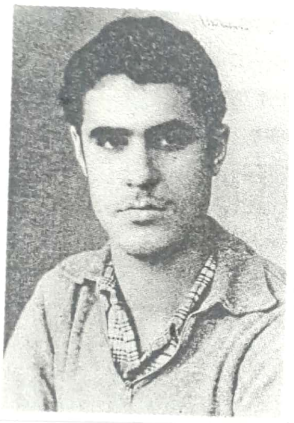
ה"מאמץ העיקרי" של החטיבה כלל את הגדודים הוותיקים "ברק" ו"גדעון" שהבקיעו את המתחם בגיזרה הצפון-מזרחית שלו (מוצבים מס' 22, 27, 29, 34, 36) לאחר ריכוך אוירי וימי, וניווט-לילה רגלי ארוך ומתיש. "המאמץ המשני" כלל את גדוד "הבוקעים הראשון" בסיוע גדוד מילואים ופלוגת טנקי "שרמן", שנע כטור ממונע על זחל"מים ועל משאיות, נכנס לשדה מוקשים מצרי והתקדם באיטיות זהירה, תחת אור זרקורים והפגזה מצרית קשה במשך 5 שעות (מ' 31.10 שעה 24.00 עד 1.11 שעה 5.15), תוך עקשנות ודבקות במשימה, ולבסוף פילס את דרכו (הודות לעקשנות המג"ד מאיר פעיל ואומץ-ליבו של סמל החבלה בני אילת), חצה את שלוש רצועות שדות המוקשים - וכבש את מוצבי צומת רפיח, מדרום לצפון במהירות וביעילות. ב' 1.11 שעה 9.00 הושלמו כל משימות החטיבה, נכבש מתחם רפיח כולו, וחטיבת השריון החלה לנוע מערבה לעבר אל-עריש.

קבוצת-פקודות לפני היציאה לקרב



בעת הלחימה



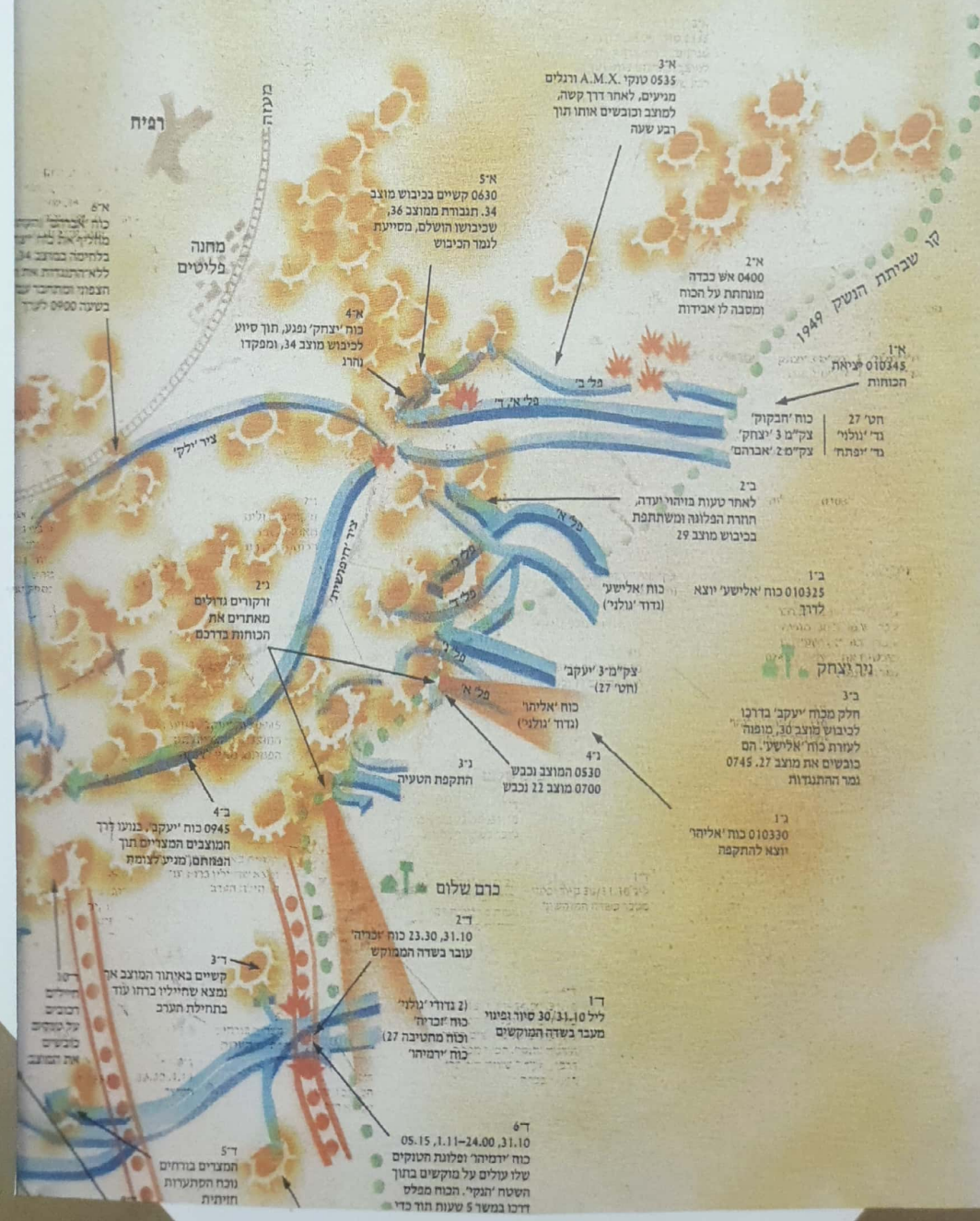


מפת הקרב ביום בו נפל אליהו ז"ל

כבוש מתחמי רפיח

ליל 31 באוקטובר / 1 בנובמבר 1956

הקרב לכיבוש מתחם רפיח, שהיה המתחם המבוצר ביותר בחצי האי סיני נערך בליל 31 באוקטובר ר"ו בנובמבר 1956 במסגרת מבצע "קדש". היה זה קרב אוגדתי שפיקד עליו האלוף חיים לסקוב, ולוחמי חטיבת גולני וטלו בו חלק לצד חטיבת השריון 27, אגד ארטילרי וגדוד הנדסה, למרות הקשיים והעיכובים בגלל הפגזות כבדות של הארטילריה המצרית ובגלל הצורך לחצות שדות מוקשים, גילו חיילי החטיבה בכלל ולוחמי גדוד ה"בוקעים הראשון" במרץ דבקות במשימה, כושר גופני ורוח קרב, נלחמו כהלכה וכבשו את מוצבי צומת רפיח בשעות הבוקר המוקדמות.





**ת.נ.צ.ב.ה.
מערבי אליהו
1937-1956**

...אז נזכר את כולם
את יפה הבלגית והתואר
כי רעות שבעצת, לעולם
לא תתן את לבן לשכוח.
ארכה מקודמת ביום
את תשובי ביננו לעולם.
חיים גרי.

עם הוריו

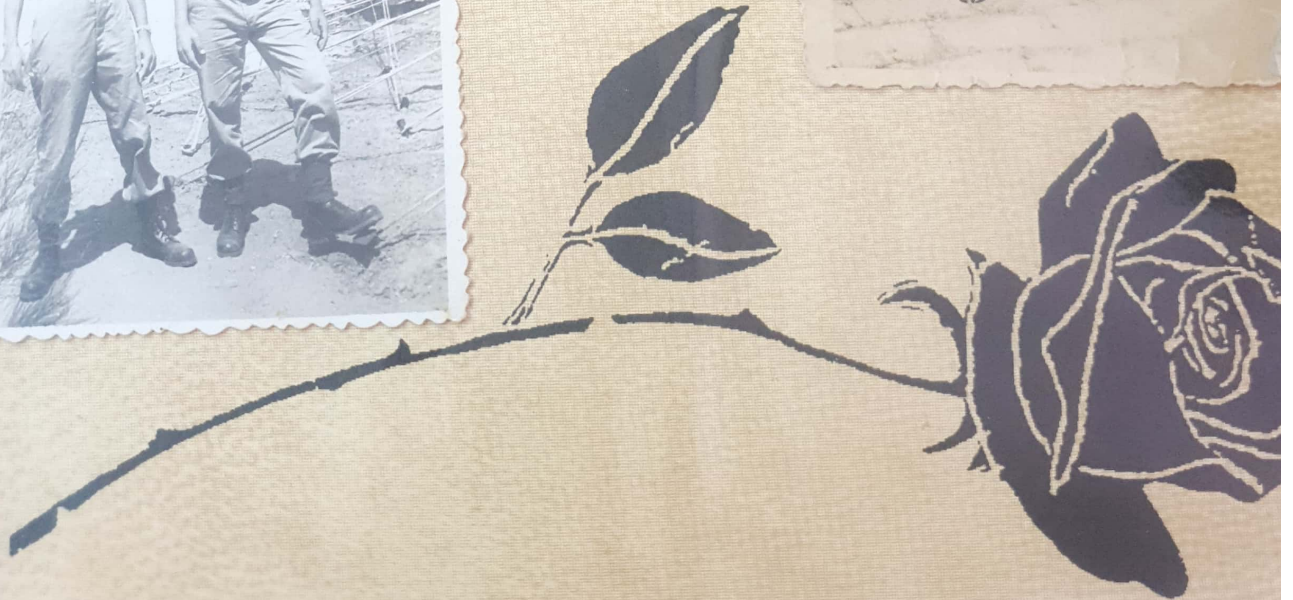


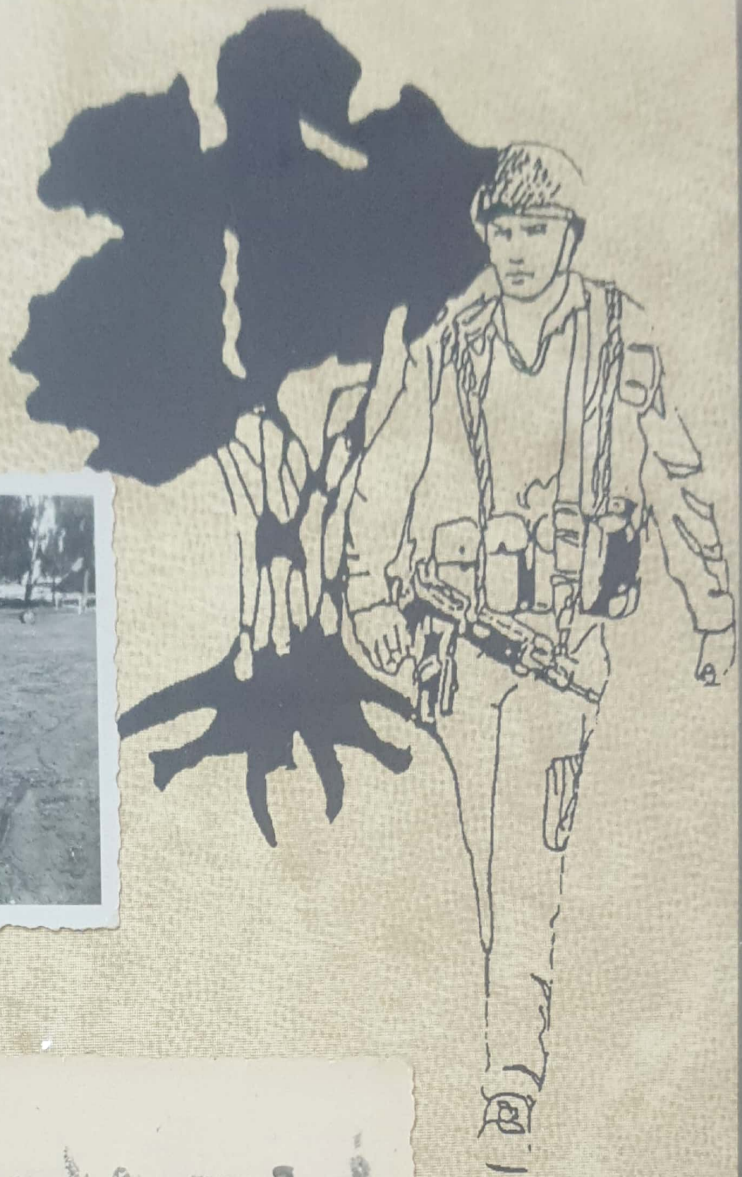
בצעירותו





בעת שירותו
הצבאי





רציתי לקטוף פרח בגן
ואמא אמרה לי: "אסור הוא מוגן
ובכל העולם יש חוקים
לא לקטוף פרחים מוגנים"
ואולי אני סתם ילדה קטנה
שלא יודעת ולא מבינה
אבל אני חושבת שכ"כ מוזר
שפרחים אסור וחיילים מותר.

מערבי אליהו ז"ל
"יהי זכרו ברוך"

