



סמל מלטינסקי דן
2276197

בן מרים ובן-עמי

נולד ב- ט"ו תשרי תשי"ח 4.10.1957

התגייס לצה"ל ב- 18.11.1975

שרת בגדוד "ברק" (12)

נפל ב- כ"ח אדר א' תשל"ח 7.3.1978

בעת מילוי תפקידו.





דן מליטינסקי,

בן בן-עמי ומרים. נולד ביום ט"ו בתשרי תשי"ח (4.10.1957)
בחדרה. למד בבית-הספר היסודי ע"ש ארלוזורוב בחדרה
ובבית-הספר התיכון 'נעורים' שבנתניה.

דנדוש היה ילד שקט ונוח, ותמיד מחייך. אהוב על מורי וחבריו.
דנדוש אהב לתקן דברים ולכן החליט להמשיך את לימודיו
התיכוניים במגמה של חשמלאות-רכב. נער חברותי מאוד ותמיד
מוקף חברים. במסיבות ובטיולים נטל חלק פעיל והתבלט
בחוש-ההומור שלו וברוחו הטובה עליו תמיד. היה חבר באגודת
'הפועל' חדרה.

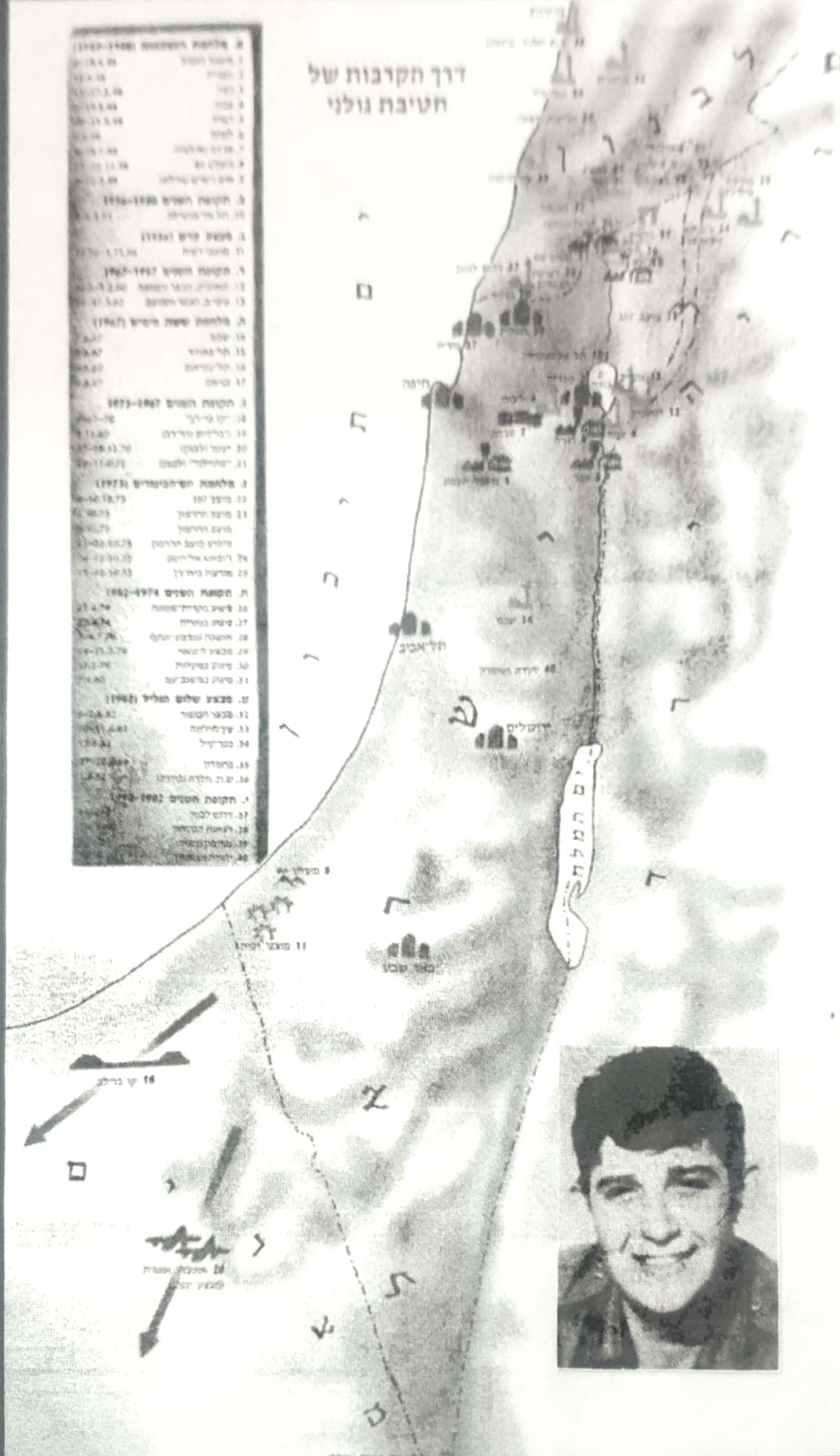
בנובמבר 1975 גויס לצה"ל והוצב לחיל-החימוש כחשמלאי-
רכב. דני דרש שיעבירו אותו ליחידה קרבית ו'איים' שאם
תידחה בקשתו יתלונן בפני נציב הקבילות בצה"ל. כעבור שבוע
הועבר לגולני כחשמלאי נגמ"ש. ואמנם, שם מצא את מקומו.
הוא התבלט בכישרונותיו בתחום עיסוקו, המציא פטנטים
לגילוי תקלות ברכב וזכה על-כך להערכת מפקדיו. דני אהב את
מקום שירותו, התפעל מיפי הנוף שבסביבה והיה גאה על
תפקידו ומקומו בצה"ל.

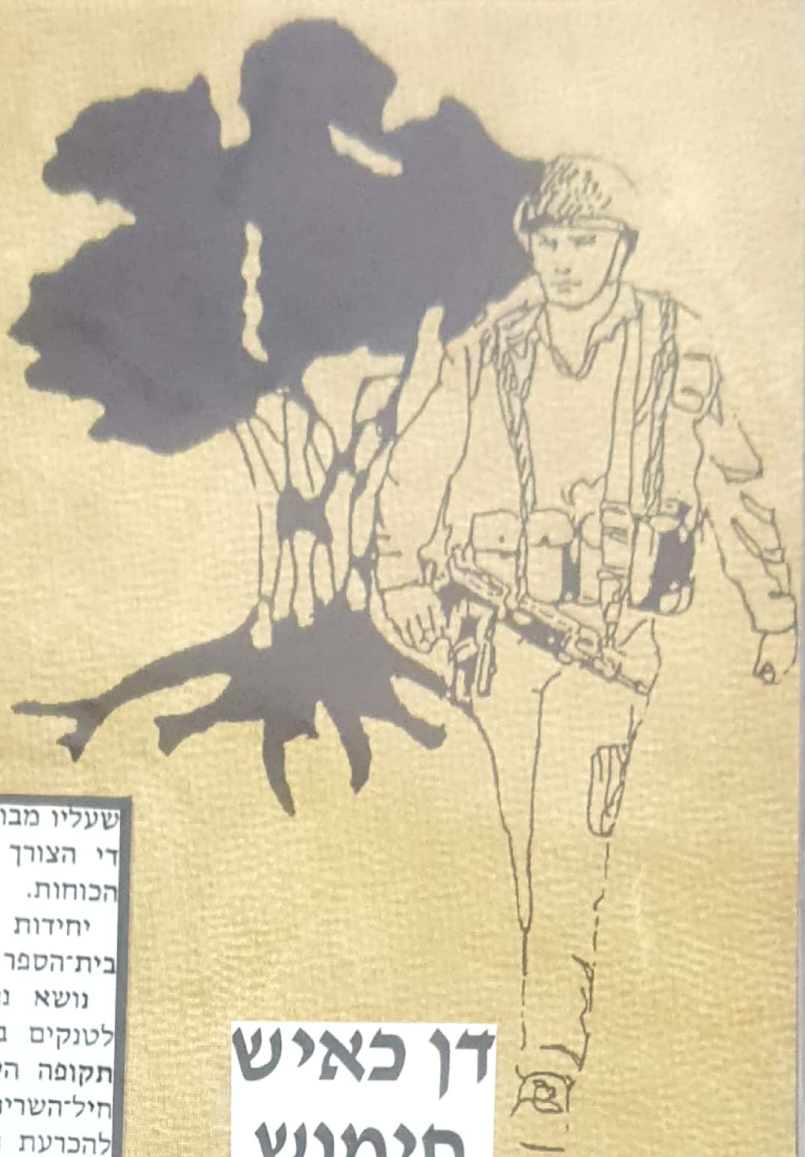
ביום כ"ח באדר א' תשל"ח (7.3.1978) נפל בעת מילוי תפקידו.
הובא למנוחת-עולמים בבית-העלמין הצבאי שבחדרה. השאיר
אחריו הורים ושני אחים.

"דני נולד להיות איש גולני", אמרו מפקדיו. "גבר כמוהו לא
שוכחים", אמרו חבריו.

דרך הקרבות של חטיבת גולני

א. תקופת המלחמה (1948-1949)	
1. חטיבת גולני	1948-1949
2. חטיבת הנח"ל	1948-1949
3. חטיבת הנדסה	1948-1949
4. חטיבת הנדסה	1948-1949
5. חטיבת הנדסה	1948-1949
6. חטיבת הנדסה	1948-1949
7. חטיבת הנדסה	1948-1949
8. חטיבת הנדסה	1948-1949
9. חטיבת הנדסה	1948-1949
10. חטיבת הנדסה	1948-1949
ב. תקופת המלחמה (1950-1956)	
11. חטיבת גולני	1950-1956
12. חטיבת הנח"ל	1950-1956
13. חטיבת הנדסה	1950-1956
14. חטיבת הנדסה	1950-1956
15. חטיבת הנדסה	1950-1956
16. חטיבת הנדסה	1950-1956
17. חטיבת הנדסה	1950-1956
18. חטיבת הנדסה	1950-1956
19. חטיבת הנדסה	1950-1956
20. חטיבת הנדסה	1950-1956
21. חטיבת הנדסה	1950-1956
ג. תקופת המלחמה (1957-1967)	
22. חטיבת גולני	1957-1967
23. חטיבת הנח"ל	1957-1967
24. חטיבת הנדסה	1957-1967
25. חטיבת הנדסה	1957-1967
26. חטיבת הנדסה	1957-1967
27. חטיבת הנדסה	1957-1967
28. חטיבת הנדסה	1957-1967
29. חטיבת הנדסה	1957-1967
30. חטיבת הנדסה	1957-1967
31. חטיבת הנדסה	1957-1967
ד. תקופת המלחמה (1968-1974)	
32. חטיבת גולני	1968-1974
33. חטיבת הנח"ל	1968-1974
34. חטיבת הנדסה	1968-1974
35. חטיבת הנדסה	1968-1974
36. חטיבת הנדסה	1968-1974
37. חטיבת הנדסה	1968-1974
38. חטיבת הנדסה	1968-1974
39. חטיבת הנדסה	1968-1974
40. חטיבת הנדסה	1968-1974
ה. תקופת המלחמה (1975-1982)	
41. חטיבת גולני	1975-1982
42. חטיבת הנח"ל	1975-1982
43. חטיבת הנדסה	1975-1982
44. חטיבת הנדסה	1975-1982
45. חטיבת הנדסה	1975-1982
46. חטיבת הנדסה	1975-1982
47. חטיבת הנדסה	1975-1982
48. חטיבת הנדסה	1975-1982
49. חטיבת הנדסה	1975-1982
50. חטיבת הנדסה	1975-1982



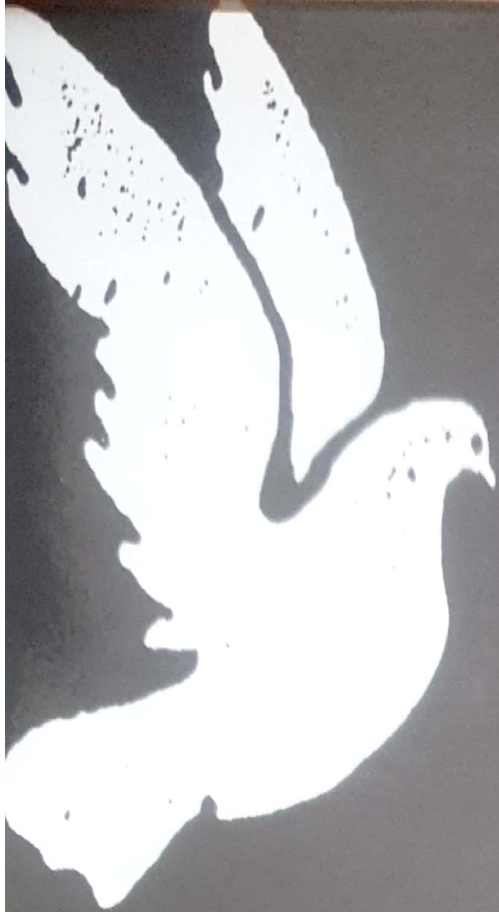


דן כאיש חימוש

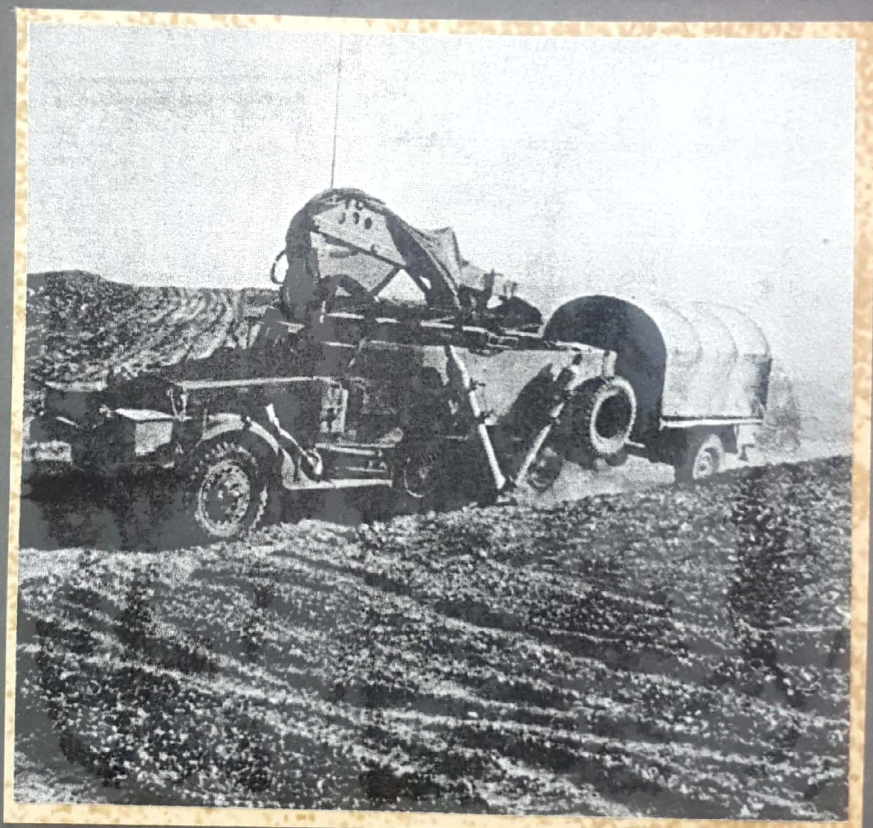
מערך השדה

השנים 1962-1966 התאפיינו בהקמת גדודי שירותי חימוש ניידים בכל צה"ל. בתקופה זו גובשה תורת הגש"ח הנייד. ב־1962 נכתבה החוברת: "הגש"ח הנייד: מיבנה ותיפעול". הגש"ח הוא גוף גדול ומורכב יחסית, וברשותו כל האמצעים הדרושים בשדה: ציוד חילוץ, ציוד גרירה, בתימלאכה ניידים ומחסן חלקי חילוף. העיקרון

שעליו מבוסס הגש"ח הוא היותו גמיש וזרסאטילי די הצורך לתת שירותי חימוש לכל הרכב של הכוחות.
יחידות השדה אומנו והודרכו הן במסגרת בית-הספר לחימוש והן במסגרת הפיקודים. נושא נוסף היה הקמת מערך אחזקה שדה לטנקים בכל הפיקודים המרחביים. עד לאותה תקופה היה מערך אחזקה רק בגייסות השריון. חיל-השריון התנגד לרעיון זה, והנושא הובא להכרעת המטה הכללי שפסק: "כל פיקוד ידאג לטנקים שלו."
כמו כן עלתה שאלת מיקומה של פלוגת התחמושת: האם מיקומה בגדוד ההספקה או בגדוד שירותי החימוש? חיל ההספקה טען, שהואיל ודחיפת תחמושת קשורה להובלה, צריכה הפלוגה להיות כפופה לגדוד ההספקה. חיל החימוש סבר, שהואיל ומדובר בתחמושת, שהיא בתחום אחריותו המקצועית של החיל, צריכה הפלוגה להיות כפופה לגדוד שירותי החימוש הנייד או - לחילופין - עליה לתפקד כפלוגה עצמאית.
ההכרעה נפלה לטובת גדוד ההספקה. הקמת מערך אחזקה שדה נייד חייבה את חיל החימוש לפתח אמצעים ולקבוע תקנים, כגון: מה צריך להיות בארגו הכלים של המכונאים, או מה הם כלי העבודה של החוליה הטכנית.
אחד הפיתוחים החשובים היה פיתוח מנוף 6MC ומיתקון מנוף על זחל"ם.
נושאים אלה עלו בתקופתם של קציני החימוש הראשיים, האלוף עמוס חורב ואל"מ ינון עזרוני. הענף שהופקד על הנושאים הללו היה ענף שדה, שבראשו עמד סא"ל זאב קרמון. אומד סא"ל קרמון: "ענף שדה היה בפועל ענף המיבצעים של חיל החימוש, והוא היה שותף ראשון בכל תיכנון מיבצעי עד כדי כך, שלעיתים מפקד החיל עצמו לא ידע מה הענף מתכנן."



זחל"מ טכני



אזני שפי היא עם יום כיפורים
היא מוצק החראון ופסתת ההרים
רופאים שירו
וראים שנותרו לצידו הדרכים אמאפי

"יהי זכרו ברוך"



פלמון...

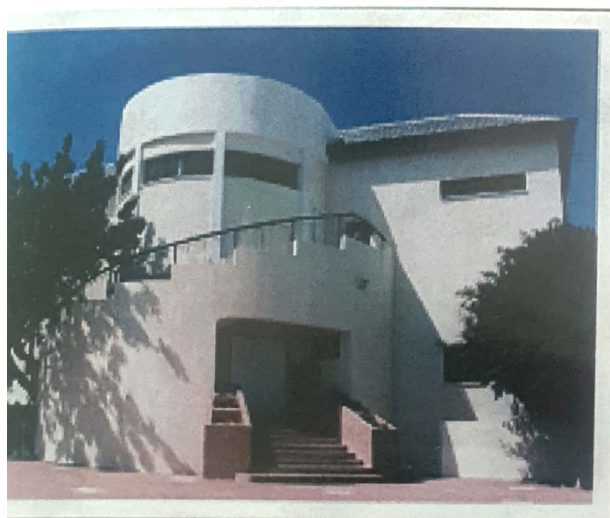
אזני שפי אקדה וסיפור
אזני שפי ללא את ואיסור
ש אתמול שער
ואתקוות יום מחר
השבות ועולות אמאפי



בית הספר ארלוזורוב בו דן למד ביסודי:

בית"ס ע"ש "חיים ארלוזורוב" נוסד בשנת 1934. מתוך מטרה לתת מענה לילדי הפועלים בחדרה ונקרא בתחילת ימיו:

בית החינוך לילדי עובדים.
אוכלוסיית התלמידים הטרוגנית, בבית"ס 22 כיתות אס, כ- 40 מורים 586 תלמידים.



בית ספר תיכון נעורים בו דן למד,

הדסה נעורים הוא מוסד חינוכי במישור החוף בין נתניה לבית ינאי.
הכפר נוסד בשנת 1948 במטרה למצוא מקום תחליפי לילדים שפונו
מכפר הנוער בן שמן במלחמת השחרור.
כיום "נעורים" הוא כפר נוער הכולל בתוכו מסלולי לימוד מגן ועד
טכנאים ובעיקר בית ספר שבו לומדים למעלה מ-500 תלמידים. בכפר
יש תלמידים המתגוררים במשפחתונים כחלק מפנימייה וכן תלמידים
מחלק מיישובי עמק חפר.
משנת 1953 משתייך כפר הנוער לארגון "הדסה" ומנוהל על ידי
הסוכנות היהודית וארגון נשות הדסה.
נעורים מפעיל את "המרכז הלאומי לאתלטיקה קלה" וכן מסלולי
הכשרה ייעודיים לצה"ל.





חומר נוסף לתיק חלל נא לשים בשקית

