



טור' ליפשיץ אינזיק  
172823

בן רבקה ומנדל

נולד ב- 15.3.1921

התגייס לצה"ל ב- 1948

שרת בגדוד "אלון" (11)

נפל ב- כ"ב ניסן תש"ח 1.5.1948

בהתקפה על רמות-נפתלי.





## ליפשיץ אייזיק



בן מנחם ורבקה-רייזל. נולד ב-15 במאוס  
1921 בעיירה סטאשוב שבפולין. חונך  
מילדותו ברוח הציונות ולפני מלאת לו  
16 שנה, ב-31 בדצמבר 1937, עלה ארצה  
ל"סנונית" ראשונה של משפחתו. בארץ  
סיים בהצלחה את לימודיו בכפר-הנוער  
בן-שמן והיה בין העולים לניצנים. למד  
לאחוז בהגה הטרקטור ושאיפתו היתה  
להיות עובד-אדמה. לרגל מלחמת-העולם  
השנייה נעקר משם עד מהרה. עם ראשוני  
המתנדבים לצבא ב-1941 עבר את כל שלבי המתנדב העברי, מן הגדודים  
ועד לבריגדה. בשנת 1945 הגיע לאירופה ומצא שם במחנה-הריכוז הגרמני  
בלנדסברג את אביו ואחיו מאיר ז"ל, אשר אף הוא נפל במלחמת-השחרור  
בקרב על רמות-נפתלי. הפגישה היתה מהולה בצער: נודע לו על גורל  
אמו, אחותו ושלושת אחיו שנספו בידי הנאצים. באותו מחנה הכיר  
גם את חנה, שהיתה אחר-כך לרעייתו בחיים, ולאם בתו היחידה.  
ביוני 1946 השתחרר מהצבא וכעבור חודש עלה עם ארגון "וינגייט"  
להתישבות ברמות-נפתלי. חבריו ראו בו אדם שקבע לעצמו בבהירות  
את דרכו בחיים והיודע למזג באפיו רצינות והומור כאחד.  
עם פרוץ מלחמת-השחרור החלו הסורים לפשוט על רמות-נפתלי  
ולהתקיפה. בין מגיני המקום עמד אייזיק ללא-חת ואף נטל על עצמו  
מעמסה לא-קלה בעיני ההגנה. ב-1 במאי 1948, כ-5 שבועות לאחר  
שנולדה בתו, עמד בהתקפה כאחראי לעמדה קדמית. לאחר שהצליח  
להחזיר את אנשיו מעמדתו הקדמית, הוסיף לעמוד במערכה על  
המצודה עד שפגע בו צרור כדורי האויב ונפל. למחרת היום הובא למנוחת-  
עולמים בבית-הקברות ברמות-נפתלי.







## הנוף האנושי של החטיבה

הנוף האנושי של חטיבת גולני במלחמת העצמאות היה מגוון ורב-פנים. הוא מאפיין את "דור תש"ח" בארץ-ישראל של אותם הימים. מייסדי החטיבה, ראשוני לוחמיה ומפקדיה, היו אנשי ההתיישבות, עובדי-אדמה מן המושבה, המושב והקיבוץ של מרחבי הגליל והעמקים, ובתוכם שומרי מסורת לא מעטים. אליהם נוספו במרוצת חודשי לחימה ארוכים בני עיר רבים ואף עולים חדשים אנשי גח"ל ומח"ל. ראוי לציין, כי בימי תש"ח היו בחטיבת גולני בחורות רבות, אשר שירתו בכל היחידות בתפקידים שונים, ורבות מהן פעלו כקשריות או חובשות קרביות. כבר במלחמת העצמאות היתה חטיבת גולני כור היתוך לילידי הארץ ולבני העליות השונות. בסיכום המבוא שכתב נחום גולן לספר "אילן ושלח" נאמר: "...צמחנו בנוף הגלילי ובמישורי העמקים, ובמרחבי הנגב הרחבנו אופקים – התבגרנו. ההתיישבות בעמקים ובגליל היא שנתנה לחטיבה את צביונה וחותמה המיוחד, וממנה ספגה את ערכיה, כי על כן היתה החטיבה כפרית ונאמנה לערכים שינקה בגושי התיישבות אלו. ציינו אותה תכונותיו של עובד-האדמה ויושב-הכפר: עקשנות, צמידות למשימה, שורשיות ושקט..."



# בדרך אל היעד



גדוד 'העמק' נכנס למלכיה



הפצצות כבר הופעלו מנועיהם בשדה-התעופה של רמת-גפתלי, ובנבי יושע הושמו פגזים ראשונים בתותחים. ב-11 בדיוק המריאו המטוסים, והתותחים רעמו בקול, פלוגת ההטעיה פתחה באש מכוונת-יריה, ובו בזמן כבר התקדם הטור המשורין לאורך החזית, עד חפפר הערבו דיר-בלידה. כאן נכנס לקרב קצר, קשמתחו עליו באש אנטי-טאנקית. אבל הקרב גסתים עד מתיקה בכריחת האויב, אף כי נגרם איחור קל לטור המשורין בשל הצורך בתיקון כלי-רכב אחדים, החקון געשה בזריוות מרובה, ובלי המשחית הופעלו שוב. בקרבת העירה הלבנונית עיטרו, שבו מתחיל קטע המוליך למלכיה. נתקל הטור המשורין משלשה משוריינים לבנונים וב-4 מכוניות משא טעונות חיילים ותחמושת, שהיו בדרך למלכיה, לאחר שגדרשה עזרה באלחוט ע"י מגיני המקום הערביים. נפתח קרב קצר, שבהמשכו התפוצצו מכוניות-המשא ושלת המשוריינים עלו באש יחד עם יושביהם. אש עזה האירה את הקטע האחרון של הדרך המוליכה למלכיה.

## באימונים







# רקע לקרב שבו נפל אייזיק ז"ל

בעצם מטר ההפגזות, בלי לדעת אם אפשר יהיה לשוב בשלום הביתה עם כל השלל הזה. גלילה היו הילדים יוצאים אל חסרברים החיצוניים, לאכופ עשבים וגידולי פרא בשדות לאכילה. חיהודים היו מסתכלים על נשים ערביות, שהיו אוספות קודם את הירק הזה לשם מזון. בתמונה ומלווים אותן במגדר-ראש, אבל הרעב אילץ אותם לשנות דעתם בענין זה. מעכשיו חדלו לזלזל גם בעשבי בר.

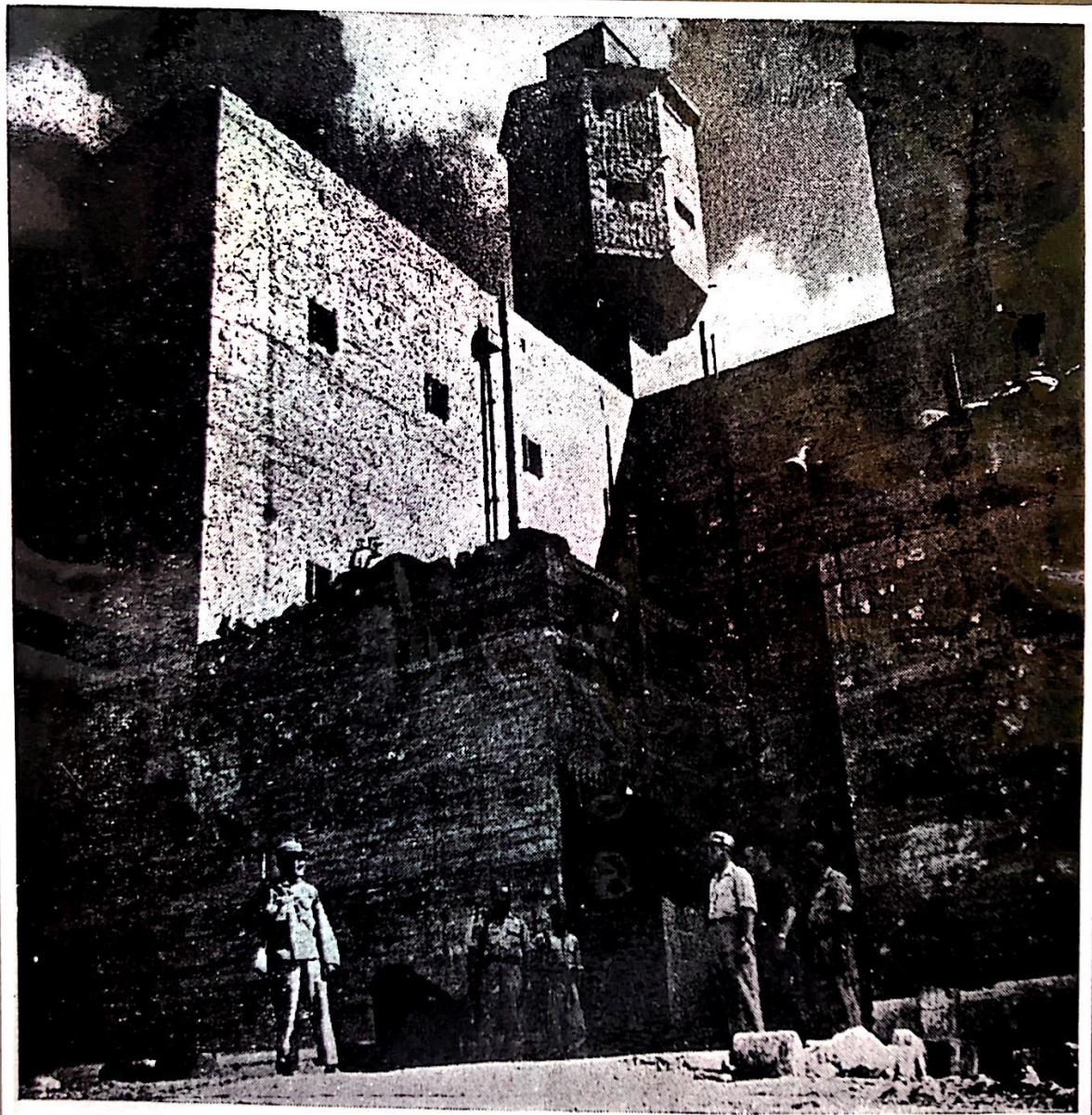
ב-28 במאי כבש הגדוד הראשון של חטיבת "יפתח" את מלכיה. הוא טער הפלישת של הלבנונים, הנקודה המערבית ביותר בקו המעוזן קדש — גבי-יושע, שנעשה מחנה צבאי ערבי. בזאת סולק מן הגליל גורם אי-הבטחון האחרון, שחסם את הדרך בפני הפלישה מהלבנון. היתה זו הפעולה האחרונה והמקיפה ביותר של מבצעי "יפתח", והוא גם המחזה האחרון שהוצג לתפארת ע"י הנוער הארצישראלי של הפלמ"ח. מה שבא אחר כך, אתרי מבצעי "יפתח", שוב היה קנינו של צבא ההגנה לישראל כולו.

אנשי הפלמ"ח הוכנסו לתוך כל יחידות-הצבא. הסגנון של המבצעים נעשה יותר מנצח; הציוו, כמו החומר האנושי, נעשה יותר דומה באופיו הטכני והבלתי-אישני לאלה של צבא סדיר. על כיבוש מלכיה לא נלחמו בגליל אלא פרטיונים, מתוך שיתוף-פעולה עם אנשי ההגנה האזרחית בכל מקום ומקום. הם סיירו סיורי לילה מסוכנים בשטח האויב; הם פוצצו גשרים, מחסני נשק ואספקה בתכסיסים של אפתעה ופעולות-בזק בנוסח וינגייט, וכך גם עוררו אצל האויב השערות מוטעות מיסודן על כוחם המספרי הממשי ועל צידם. ליד מלכיה ערך שוב הפלמ"ח הצגה מזהירה, שבה הופגזו רחוב-הקרב שלו וכשרונותיו המבצעיים כאחד. אור ליום ה-29 במאי יצאו שתי יחידות-רגלי יהודיות מבסיסן, ובחסות האפלה הגיעו עד לקרבת מלכיה. אלה היו יחידות-המחץ הנוערות להתקפה העיקרית. בו בזמן עבר טור משורין את הגבול הלבנוני ליד מגר. הוא הקיבוץ, השוכן על הגבול בריחוק 10 ק"מ מצפון למלכיה. טור זה התקדם במעלה הכביש, במקביל אל הגבול הלבנוני.

מגמת פניו של הטור היתה: דרומה, בכיוון למלכיה. בגבי-יושע העמדו התחזים היהודיים. שהצילו לפני 10 ימים את עמק הירדן, ולועיהם ופגו עכשיו, ממרחק 2 ק"מ, בכיוון למלכיה. ברמת נפתלי הוטענו המפציצים הראשונים של חיל-האוויר הישראלי מטען של פצצות וחיכו לאות הניתן להתחלת הפעולה. בעוד אשר פלוגה שנועדה לערוך תמרוני הטעיה, יצאה בליווי רכב-שריון וחיל רגלים מצד נבי יושע, מכיוון קדש, הכפר השכן למלכיה, התקדם הטור המשורין בכביש הלבנוני דרומה המטוסים נושאי-

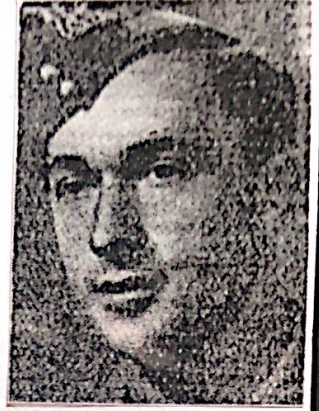


# מצודת נבי-יושע מקום הכיבוש



דם רב נשפך עד שחטיבת „יפתח“ כבשה את מבצר נבי-יושע





ת.נ.צ.ב.ה.  
אייזיק ליפשיץ  
1912-1948



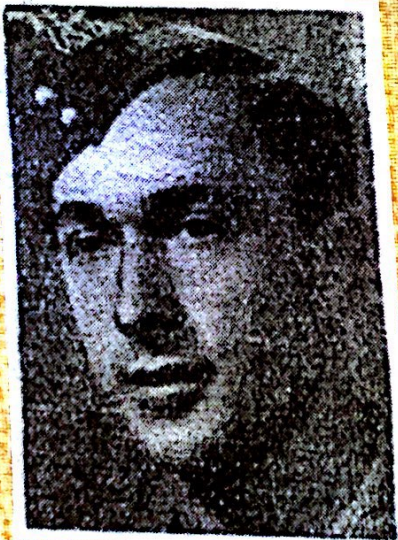
...אך נצבד את כולם  
את יפה הבלורית והתואר  
כי רעות שבבאת, לשלום  
לא תתק את לבן לשכוח.  
אחבה אקודשת בזים  
את תשובה בינעל לפרוח.  
חיים גלי.







על המצוינות . אולם . פניו נשקף  
 המצוינות אולם אולם אולם .  
 היתקפה . אולם . היום . נשקף  
 היום . אולם . אולם . אולם .  
 היום . אולם . אולם . אולם .  
 היום . אולם . אולם . אולם .  
 היום . אולם . אולם . אולם .  
 היום . אולם . אולם . אולם .





שום זיכרון לא יסלח  
שום שיכחה לא תמחוק  
שום אהבה לא תגליד עם הזמן.



מישהו, מישהו דואג  
דואג לי שם אמצעה  
בא והדליק כמה כוכבים  
והם נופלים אחד אחד.  
אנו סובבים בשתי דרכים שונות.  
יום ולינה לאורכם  
ציונים ורציים ומחכים לאות  
בנתיבי אבק ולחן.

אנו נכנס בסוף דרכים ושאלות  
נכנס בתום ימים רבים  
בתום הרבה לילות  
אני יודעת שאתה קרה צכשיו  
אביה חלף, קיץ נאסף  
והדמם שם.