



טורי יהודה משה (מושיקו)
9450

בן מרקדה ושמואל

נולד ב- 1925

שרת בגדוד "ברק" (12)

נפל ב- 9.6.1948

בקרב על לוביה





יהודה משה

ישראל (הרצח קרי)

בן מרקדה ושמואל, נולד ביום כ"א בשבט תרפ"ה (15.2.1925) בעיר סלוניקי, יוון וסיים בית-ספר עממי. עם כניסת הנאצים לסלוניקי נשלח למחנה-ריכוז בפולין, שם עבד בפרך במשך שנותיים עד שהגיעה שעת-השחרור. בעזרת הסוכנות הגיע לאיטליה ומשם עלה לארץ בשנת 1946. בארץ התגורר בתל-אביב ועבד כפועל בבית-חרושת לטקסטיל.

במלחמת-העצמאות שירת בחטיבת "גולני" והשתתף בקרב על לזביה, אחד ממאחזי האויב החשובים בגליל התחתון שחסם את הכביש לטבריה ויכול היה לשמש "קרש קפיצה" להתקפה לכיוון עפולה. ב-9 ביוני תקפו כוחות "גולני" את הכפר מכיוון סג'רה וכוח נוסף, במשוריינים, נע בכביש מטבריה. הכוח התוקף נתקל בהתנגדות עזה של האויב, שאף הזרים תגבורות למקום. הקרב ניטש עד רדת הלילה ולבסוף נאלצו הכוחות לסגת. בקרב זה נפל, ביום ב' בסיוון תש"ח (9.6.1948), הובא למנוחת-עולמים בבית-הקברות הצבאי בעפולה.

"יהי זכרו ברוך"

סלוניקי יוון:

בסלוניקי, שנקראה בפי היהודים שאלוניקי או שלוניקא, התקיימה במשך מאות שנים קהילה יהודית גדולה. קהילה זו הייתה הגדולה בקהילות היהודיות ביוון. הקהילה הוקמה כבר בימי התקופה ההלניסטית.

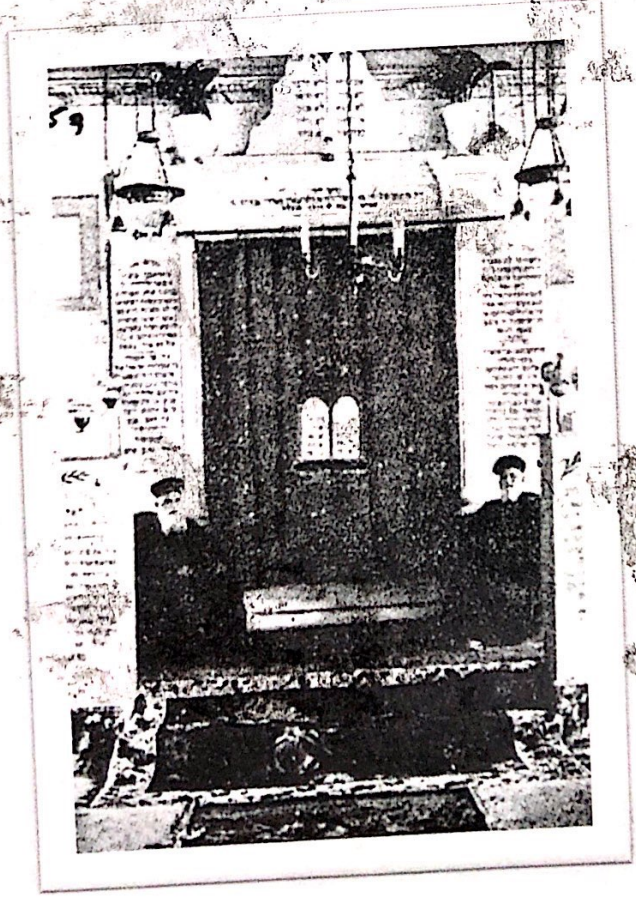


זמן מלחמת העולם הראשונה רבים מהיהודים עזבו את העיר הן בשל תוצאות השריפה של 1917 אשר הותירה יהודים רבים חסרי קורת גג, והן בשל הגירת פליטים יווניים רבים מאנטוליה בעקבות הכיבוש הטורקי.





הגרמנים נכנסו לסלונקי ב-9 באפריל 1941. יומיים לאחר כניסתם הם סגרו את כל העיתונים היהודיים, אך עד יולי 1942 לא הופעלו חוקים מיוחדים נגד היהודים. ב-11 ביולי 1942 נצטוו כל היהודים בגילאי 19-45 להתייצב בכיכר החירות בעיר. 9,000 יהודים עמדו בשמש הלוהטת והוכרחו לבצע תרגולי התעמלות ולרקוד לקול צחוקם של הגרמנים והקהל היווני. תוך כדי הריקודים הם ספגו מכות אכזריות, ורבים נזקקו לטיפול. לאחר איגוע זה הופיעו גזירות נוספות כמו עבודות כפייה.



בית הכנסת "בית-אל" יוון 1943

הנוף האנושי של החטיבה

הנוף האנושי של חטיבת גולני במלחמת העצמאות היה מגוון ורב-פנים. הוא מאפיין את "דור תש"ח" בארץ ישראל של אותם הימים. מייסדי החטיבה, ראשוני לוחמיה ומפקדיה, היו אנשי ההתיישבות; עובדי-אדמה מן המושבה, המושב והקבוץ של מרחבי הגליל והעמקים, ובתוכם שומרי מסורת לא מעטים. אליהם נוספו במרוצת חודשי לחימה ארוכים בני עיר רבים ואף עולים חדשים אנשי גח"ל ומח"ל. האוי לציין, כי בימי תש"ח היו בחטיבת גולני בחורות רבות, אשר שירתו בכל היחידות בתפקידים שונים, ורבות מהן פעלו כקשריות או חובשות קרביות. כבר במלחמת העצמאות היתה חטיבת גולני כור היתוך לילדי הארץ ולבני העליות השונות.

בסיכום המבוא שכתב נחום גולן לספר "אילן ושלח" נאמר: "...צמחנו בנוף הגלילי ובמישורי העמקים, ובמרחבי הנגב הרחבנו אופקים התבגרנו. ההתיישבות בעמקים והגליל היא שנתנה לחטיבה את צביונה וחותמה המיוחד, וממנה ספגה את ערכיה, כי על כן היתה החטיבה כפרית ונאמנה לערכים שינקה בגושי התיישבות אלנו. ציינו אותה תכונותיו של עובד האדמה ויושב הכפר: עקשנות, צמידות למשימה, שורשיות ושקט..."

חטיבת גולני - "חטיבת מספר 1"

רבים וטובים מבין רבבות יוצאי חטיבת גולני זוכרים בנוסטלגיה, אהבה וזעזועים את תקופת שירותם הסדיר ב"חטיבת מס' 1", חטיבת חי"ר גולני. רובם מספרים עד היום בגאווה, לילדהם או לנכדיהם על "אותם הימים" בטירונות, באימונים, ב"תעסוקה" ובפעילות המבצעית. חלקם גם חושבים בטעות, כי גולני מכונה "חטיבת מס' 1" בגלל ראשוניותה, בגלל היותה "הוותיקה בין חטיבות צה"ל" או בגלל מקומה כ"ראשון בין שווים" (כחוד החנית של חיל-הרגלים) בין חטיבות חיל-הרגלים של צה"ל.

ולא היא. המספר 1 הוצמד לחטיבת גולני עוד בימיה הראשונים. בהתאם ל"פקודת המבנה הארצי" של אירגון ה"הגנה" והוראות הפיקוד העליון, נקבעו מספרים לשש חטיבות ה"הגנה" ה"טריטוריאליות" שהיו עד אז, בטרם הקמת המדינה, בחורף תש"ח בסדר-הכוחות של הצבא שבדרך. המיספור היה מצפון לדרום כדלקמן: גולני - חטיבת מס' 1, כרמלי - חטיבת מס' 2, אלכסנדרוני - חטיבת מס' 3, קריית - חטיבת מס' 4, גבעתי - חטיבת מס' 5, עציוני - חטיבת מס' 6, יום לאחר הקמת המדינה (16 במאי 1948) הוקמה חטיבת נוספת חדשה; ממזכנת, ניהדת ופלתי טריטוריאלי, זו נקראה בתחילה ה"חדשה", ומספרה היה כמובן: חטיבת 7.

השבוע הראשון ב"חודש הפלישה" (15 עד 21 במאי 1948)

השבוע הראשון לאחר ההכרזה על הקמת מדינת ישראל, משבת ה-15 במאי 1948 ועד יום ששי ה-21 במאי 1948, היה אחד השבועות הקשים והעקובים מדם ביותר שידעה חטיבת גולני. לוחמי גדד "ברק" יחד עם אנשי היישובים בגיזרה, מעין-גב בצפון ועד גשר בדרום, ניהלו באומץ לב, בעקשנות ובהתמדה קרב בלימה והדיפה אכזרי כנגד הפלישה הכפולה של הצבא הסורי-בגמדת צמת-דגניה ושל חיל המשלוח העירקי בגיזרת גשר.

בגיזרת גשר חבני הקיבוץ עם לוחמי "ברק" השכילו להחזיק בבניין המשטרה הסמוך לקיבוץ בכוח רב (ומחלקה מצומצמת אף תפסה את המבצר הצלבני בלוואר בפסגת כאוכב-אל-הווא), ועל כן הצליחו להדוף את כל התקפות הכוח העירקי. למרות שהעירקים כבשו את "גבעת הגמל" וכיתרו לחלוטין את מגיני-הקיבוץ והמשטרה-מעורך ההגנה של עמק הירדן-החזק ע"י אנשי-חטיבת-היישובים נפתח כנרת ולוחמי גדד "ברק" לפקודת-הגיון-נוספת-תגבורת של אנשי-פלמ"ח וממשקי עמק הירדן, פלוגת-תגבורת-על-גדה-דרור" ואנשי יישובי הגליל התחתון. בהמשך המערכת הגיעו תגבורות של הגדודי-ע"ח-חטיבת-ה"כרמלי" ופלוגת-פלמ"ח מגדוד ה"גליל" בני-החבר, וכן משלוחי-הגדוד

ההתקפה על לוביה

הקרוב בו נפל יהודה ז"ל

הכפר הערבי לוביה שוכן ממזרח להצטלבות הכבישים נצרת-טבריה ועפולה-פאראזיה. יכולים אנו לראות כבר זה כאחת מנקודות המאחז העיקריות של האויב בגליל המרכזי-התחתון, אשר שימשה "טריו" מכיוון צפון-מזרח לעבר משולש השטח העברי, אשר אה צלעותיו היו הכבישים עפולה-כפר-צבון-טבריה, עפולה-בית-שאן והצלע המזרחית-בקעת-הירדן-נצרת. בתוקף מצבו זה היתה תמיד לוביה עשויה לשמש לוח-קפיצה לכוחות "צבא-ההצלה" של קאוקג'י, אהנו בגליל המרכזי, בנסיגותיהם לנתק הן את הגליל-העליון והן את עמק-הירדן ממרכז הארץ. ואכן, קיים היה באותה תקופה חשש רציני, (ואמנם, כעבור זמן נתברר כי היה לחשש יסודי רב), שהאויב יעשה נסיון לתנועת-פגישה מבתרת: זרוע אחת, של קאוקג'י מצפון, תתקדם מלוביה דרומה; וזרוע שנייה, של כוחות עיראקיים, תתקדם מדרום צפונה. בקו-צנין-עפולה ואו, של כוחות סורים - מה-מזרח.

במידה ששתי זרועות אלו היו נפשטות, מוצאות לשעול ומשיגות את מטרותן, היו גורמות לניהוק כניל. אולם נוסף לתפקידה זה של לוביה, תפקידה האסטרטגי מלאה גם תפקיד טקטי מוחשי ביותר. תנוחתה הגיאוגרפית, מאות מטרים בלבד מהצטלבות הכבישים, איפשרה לכפר שליטה מלאה על התנועה כעורקה-החבורה כפר-תבור-טבריה, העובר הצטלבות זו. שליטה זו נתאפשרה עוד יותר ע"י משלט שהיה תפוש ע"י האויב - משלט חרבת-מסכנה - ממש בהצטלבות, מקצת מצפון לה. כתוצאה ממצב זה נאלצה (מאו חודש מרס 1948) כל התנועה היהודית לעמק-הירדן ולגליל-המזרחי לעבור דרך כביש אחד בלבד - כביש יבנאל - דבר שהיה בלתי בריא מבחינות רבות. המטרה המרכזית של כונת כוחותינו לכיבוש לוביה היתה טקטית - לפתוח את הכביש מכפר-תבור וטבריה אל טבריה; אך בעת ובעונה אחת קיוו, כי ע"י כך גם יחסם עורק התנועה הראשי של האויב מהצפון אל משענו שבטנייה, את קטעי הכביש: נצרת-חרבת-מסכנה-מראר.

למעשה באותם הימים בהם חל הקרב המתואר להלן, עמדה בודאי יותר על הפרק סכנת-הביטור ע"י תנועת-פגישה עם הסורים, צפונה יורת, בין כוחותיו של קאוקג'י - מזה, ושל הסורים שבראש-הגשר של משמר-הירדן - מזה.

יעקב דרור, מפקד הגדוד, מספר: -

ההחלטה לכבוש את לוביה נתגבשה בימים הראשונים של חודש מאי. פעולה זו בוצעה ב-6 לחודש, אך מחוסר כוחות החלט או לותר, לעת עתה, על העיקר - על כיבוש של לוביה, ונסתפקנו בפעולת הטרדה בלבד, שנועדה לרתק את כוחות האויב למקום ולמנוע מהם יציאה לעזרת סג'רה או ערב-זבח, שהותקפו ונתפסו באותו זמן עצמו.

בראשית יוני שוב הוצרכה להתבצע פעולה ללכידת לוביה; אך ברגע האחרון ממש נתגלו קשיים בריכוז הכוחות הדרושים, וההתקפה נדחתה לשבוע ימים. הפעם היתה מטרחה המעשית של הפעולה לקבוע כעובדה, ערב והפוגה הראשונה, את פתיחת הכביש לטבריה.

הכפר לוביה שוכן על שתי כיפות שמדרום לכביש טבריה-נצרת. כיפות אלה הנן למעשה הבליטה ההררית לעבר הדרום, של רכס הרי טורען. מלוביה דרומה משתרעת לאורך כמה קילומטרים, ממזרח לכביש, רמה פחות או יותר שטוחה, ואלו מזרחה ממנה מתחילים לרדת המדרונות הגדולים אל בקעת-הירדן ואל העמק הפנימי של יבנאל-בית-גן.

הכפר עצמו מנה כמה מאות ערבים תופשי-נשק, (בעיקר, רובים), מבלי שיימצא צבא סדיר כלשהו בסביבה הקרובה. כוחותיו של קאוקג'י נמצאו לפי הידיעות, בעת ההיא, הרבה יותר צפונה. אבל היתה הכרח להביא בחשבון החשת תגבורת לחזמים מן הכפרים הערביים שבסביבה, שהיתה צפויה עם כל התקפה יהודית, כפי שהוכיח הנסיון. תגבורות מצפון - מנמרין, חיטין, עילבון ומראר, ותגבורות ממערב - מטורען, כפר-כנא, אר-רינה ונצרת, גיחן לומר כי מאז פברואר-מרס היתה זה אחי-גוש הכפר הערבי המלוכד ביותר בארץ לגבי פעולה במשותף והתגייסות מהירה במקרים כאלה; והורגשו כאן ידם ומסורתם של שרידי נאמני התנועה, כנופית החוסיינית.

מערך החגנה של הכפר הית מבוסס על שורה של משלטים קדומיים - כמה מאות מטרים מדרום לגוש הבנינים המרכזי של הכפר, וכן משלטי-חרבת-מסכנה, אשר תפקידו למעשה היה לחלוש על הצטלבות הכבישים. משלט זה היה מותקן ע"י כוח השה למחלקה, לערך, ואשר כלל מקלע-בינוני, שיכול היה לחסום באש את הכביש לסג'רה. כלפי צפון נשענה הגנת הכפר למעשה על העורף הערבי הבטוח.

המשימה הוטלה על גדוד "דרור", אולם הכוחות שעמדו באותה עת לרשותי היו דלים ובלתי-מאומנים. למעשה יכולתי להעמיד לרשות פעולה זו רק קצת למעלה מפלוגה.

התקפות הנדר של האויב

חשה הרשקוביץ, מפקד מחלקה מס. 5, מספר: —

קיבלתי הוראה לקדם את מחלקתי ולקבל הוראות בבוסתן. מכיוון המחלקה המערבית (מס. 4) נשמעה אש בלי הרף, ובשאר הגזרות היה שקט. תוך כדי תנועה גילה הסמל המחלקתי תנועה של אנשים הרצים לרוחב החזית שלנו, ממזרח למערב. קשה היה להבחין את זהותם, ונדמה היה לו שאלה ערבים המאגפים את מחלקותינו.

„ערבים מאגפים את אנשינו“ — צעק, ופתח באש ממקלע על הרצים. אך מיד נתברר שטעות בידו, וכי אלה הם אנשי מחלקה מס. 2. הפסקתי את האש. אך כתוצאה מן היריות נפצע מפקד מחלקה מס. 2.

רץ בשלח ע"י מ"מ 2, העמידנו על הטעות, וכן הביא הוראה למחלקתי להצטרף אל מחלקה מס. 4 ע"י תנועת איגוף גדולה מאחור. אלי צורף גם צות של „בוה“, שצריכה היתה לסייע בכיבוש הכיפה המערבית.

הזוהי את אנשי אחורה ואח"כ, ע"י תנועה בשטח „מת“ לגבי הכפר, הגענו לשלוחה שמדרום לשלוחה בה נמצאה מחלקה מס. 4. השעה היתה כבר אחרי 7 בבוקר.

ארגנתי את מחלקתי, ויצאתי לצפות אל השטח לפני שנמשיך להתקדם. עמוס, מפקד מחלקה מס. 4, ראה אותנו ועבר אלי מן השלוחה עליה היתה מחלקתו. בדרך אלי נפגע בכדור ויצא מכלל פעולה. הוא ביקש שאקדם את מחלקתי לשלוחה שלהם ומשם תסתערנה שתי המחלקות, בחיפוי ה„בוה“, על הכפר.

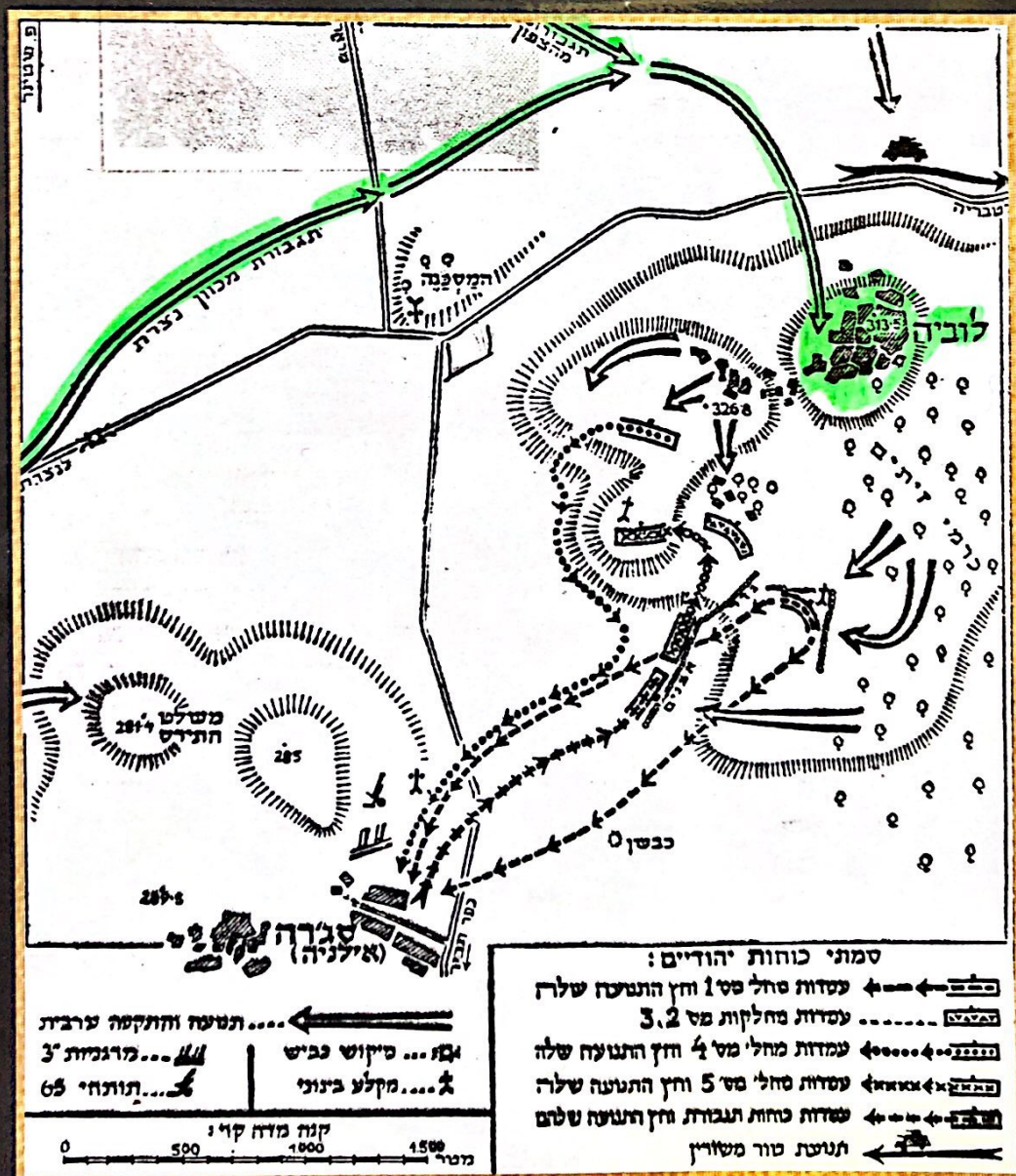
אולם עוד אנו מדיינים במצב, והנה את אנשי מחלקה מס. 4 נסוגים.

אחד מאנשי מחלקה מס. 4, מספר: —

משחנו מערבה לצורך מניעת האיגוף, היינו גלויים לאש המקלע-הבינוני של הערבים שבחרבת-מספנה. נמצאנו איפוא באש משני כיוונים; בסיוע אש המכ"י יצאו הערבים מחדש לאיגוף. הפעם היתה זו קבוצה גדולה יותר. הם התקדמו בגיא שמצפון לשלוחה, כשהמכ"י מחפה עליהם באש מעל לראש. פתחנו עליהם באש והצלחנו להדוף גל אחד של מסתערים, אך משהזרה ונשגתה ההתקפה, והפעם בגל של כ-30 איש, לא יכולנו להחזיק עוד מעמד. אנו היינו מפוררים על פני שטח גדול, ועלינו היה להבטיח את השלוחה הבטחה היקפית-כמעט.

ריכזנו את ההרוגים, פצוץ קשה אחד הסתרנו בתוך בור, ועם שאר הפצועים „קפצנו“ אל מאחורי קו הרכס דרומה. הנסיגה היתה בחיפוי עצמי-חוליה אחת יורה והשניה נסוגה. לא עלינו על הרכס שמדרום, שהיה תפוס ע"י מחלקה מס. 5, מכיון שהיינו עמוסים פצועים והיינו מתגלים בדרך זו לאויב שבחרבת-מספנה. הקפנו איפוא את השלוחה שלהם ממערב, והמשכנו בדרכנו לסגירתה, אל מטה הגדוד.

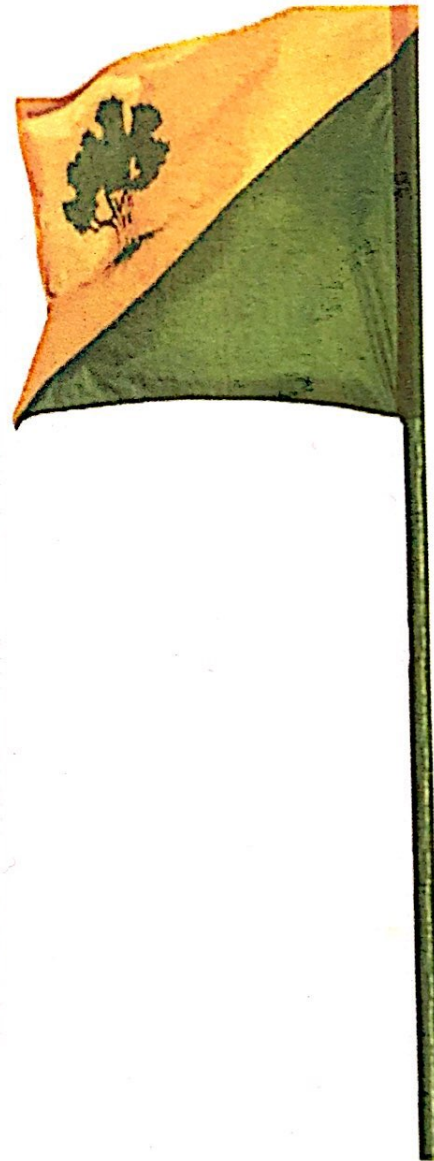
אזור הלחימה



דרך הקרבות של חטיבת גולני



"חטיבת הנלל והנמקיס" כוננה והוקמה
 ב-1948 (1948); אך עתה לאור
 42 שנות לחימה ואימונים, מאורס אתרי
 הקרב שלה בכל מרחבי ארץ ישראל: גולני
 ובנג'קום, בשומרון, במב ובסיני, בירושלים
 הגולן בדרום לבנון, ספרות בצפון ועד
 אילת בדרום, מרחיב במטרב ועד סוריה
 ביריגן במצדה. ודרך השמות החשובים
 הקשה והמיוחדת האת של חטיבת גולני,
 חולקה לעשר תקופות משנה, ומתוך מאות
 המסעות, הפשיטות והקרבות, נבחרו רק
 ארבעים אתרי הקרב החשובים והיוצאים
 ביותר מבחינת "המעט המרוקן מרוב",
 מסודרו של דבר, כך מלמדת אותנו המפה.
 חטיבת גולני הייתה ועודנה חטיבת צמודת
 ודוב רובם של אתרי הקרב שלה מרוכזים
 בחלקה הצפוני של ארץ ישראל, מבוצות
 ועד שכב, מחיס ועד הבשן.



הנהגתו
 ופיקודו
 על הצה"ל
 במלחמת
 העצמאות
 והקמת
 מדינת
 ישראל
 ב-14 במאי
 1948

יהודה משה

1925-1948