



טורי טרכטינברג מאיר
17302

בן יוכבד ואהרון

נולד ב- י"ז סיוון תרע"ב 2.6.1912

שרת בגדוד "ברק" (12)

נפל ב- כ"ז ניסן תש"ט 19.4.1949

בעת מילוי תפקידו.





טרכטינברג מאיר,

בן אהרן-חיים ויוכבד. נולד ביום י"ז בסיון תרע"ב
(2.6.1912) בעיר דומברוביצה אשר בפולין. סיים את
לימודיו בבית-ספר תיכון. עלה לארץ בשנת 1939.
התחיל בעבודות שונות, אך מתוך רצון העז לעזור
בבניין-הארץ התמסר לתעשיית חומרי-בניין. בעל
אורך-רוח ובינת-חיים, תמיד מלא תקווה ומוכן לעודד
אחרים. נפל בשעת מילוי תפקידו ביום כ' בניסן
תש"ט (19.4.1949) והובא למנוחת-עולמים בבית-
הקברות הצבאי בנחלת-יצחק.

הגוף האנושי של החטיבה

הגוף האנושי של חטיבת גולני במלחמת העצמאות היה מגוון ורב־פנים. הוא מאפיין את "דור תש"ח" בארץ־ישראל של אותם הימים. מייסדי החטיבה, ראשוני לוחמיה ומפקדיה, היו אנשי ההתיישבות, עובדי־אדמה מן המושבה, המושב והקיבוץ של מרחבי הגליל והעמקים, ובתוכם שומרי מסורת לא מעטים. אליהם נוספו במרוצת חודשי לחימה ארוכים בני עיר רבים ואף עולים חדשים אנשי גח"ל ומח"ל. ראוי לציון, כי בימי תש"ח היו בחטיבת גולני בחורות רבות, אשר שירתו בכל היחידות בתפקידים שונים, ורבות מהן פעלו כקשריות או חובשות קרביות. כבר במלחמת העצמאות היתה חטיבת גולני כור היתוך לילידי הארץ ולבני העליות השונות. בסיכום המבוא שכתב נחום גולן לספר "אילן ושלח" נאמר: "...צמחנו בגוף הגלילי ובמישורי העמקים, ובמרחבי הנגב הרחבנו אופקים - התבגרנו. ההתיישבות בעמקים ובגליל היא שנתנה לחטיבה את צביונה וחותמה המיוחד, וממנה ספגה את ערכיה, כי על כן היתה החטיבה כפרית ונאמנה לערכים שינקה בגושי התיישבות אלו. ציינו אותה תכונותיו של עובד־האדמה ויושב־הכפר: עקשנות, צמידות למשימה, שורשיות ושקט..."



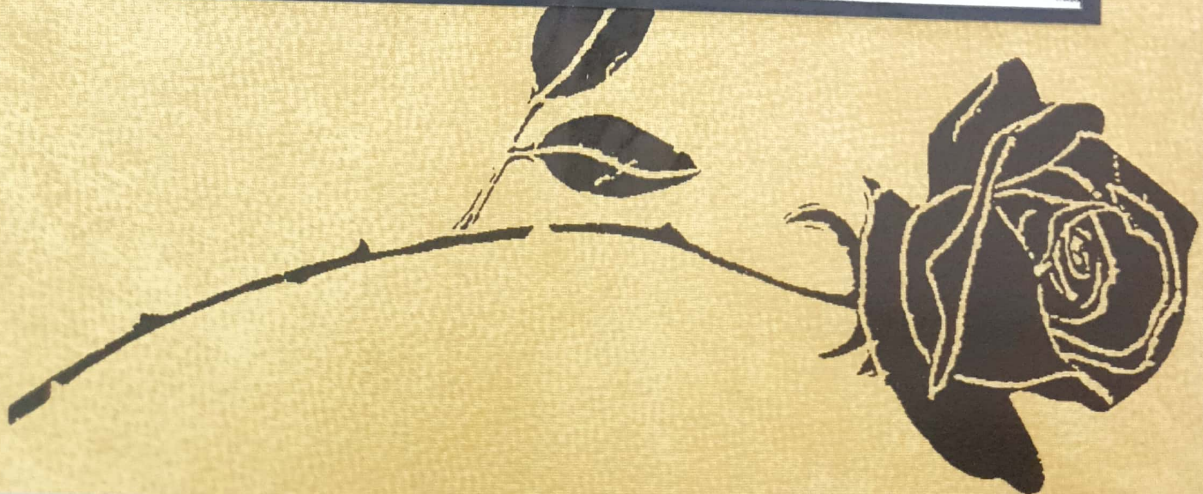
אם יש חיבה בעולם
הרי שכולה שלך...
אם יש תקווה בעולם
היא ניתנת לך...
אם יש אהבה בעולם
היא מוקדשת לך...
אם יש נצח בעולם
הוא לך — בתקווה...



במסדרים



לוחם בתש"ח





באימונים



ארץ עמקים, רמות והרים

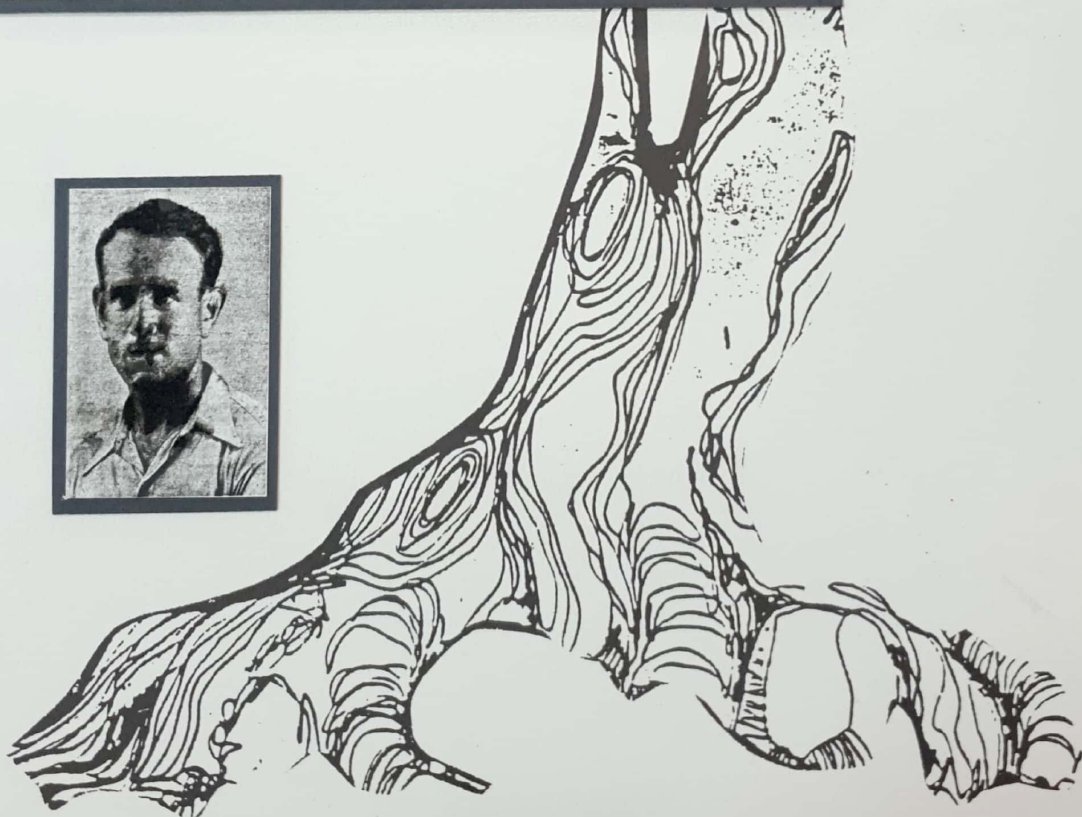
מרחב חטיבת גולני השתרע, בראשית ימי-מלחמת-השחרור, על פני עמק-ירדן, עמק בית-שאן, עמק-חירון והגליל-התחתון. אזורים אלו אינם שטח אחד מבחינה צבאית-טופוגרפית, אלא הם שטחים רבי-שוני. כל שטח ושטח ובעיותיו הצבאיות. מלבד זאת — לא היו שטחים אלו מרחב-הגנה אחד שמסביב לו נתרבה המערכה, אלא היו גושים-גושים מסביב לישובים היהודיים, כאשר בעית-התחבורה ביניהם קובעת לה מקום משלה בפרשה זו של ראשית-המערכה.

קשה לשפוט איזה מקום תפש גורם-השטח בין הגורמים, שציצבו את דמותה של המערכה בתקופתה הראשונה. אמנם, ברור, שאין מערכה — ויהיו עצמתה והיקפה אשר יהיו — שמבנה-הקרקע אינו משמש בה גורם מכריע: קפל-הקרקע הוציר, חומת-האבנים, משוכות-הצבר — הגם הדברים, שלעתים הסיהם שהכריעו את גורלה של "ההתקפה", וכמובן שבה במידה שהיקף המערכות הלך וגדל — בה במידה גדלו ערכן וחשיבותן של הצורות הטופוגרפיות "הגדולות" — ההר והגיא, שלשלות ההרים ומרחבי העמקים. גם המלחמה על התחבורה בדרכים לשמה, נהפכה מ"אבטחה-צמודה" לאיבטוח המכוניות הנוסעות בדרך — עד לקנית השליטה על הדרך במובנה הרחב, — הנה למעשה, מלחמה על מבואות-ההרים ועל השליטה בעמקים.

עמק-ירדן

העמק היה היחידה-הטופוגרפית הגדולה ביותר במרחב-החטיבה מבחינת השטח, הישובים ומספר התושבים. עמק זה שאורכו 40 ק"מ ורוחבו 24 ק"מ (במקום הרחב ביותר) הינו הגדול בעמקי הארץ וחוצה אותה לרוחבה צפונית-מערבית דרומית-מזרחית. קרקעותיו מישוריות, אדמתו — סחף-הרים — כבדה, אדומה ושחורה, נוקשה בקיץ ולזבענית בימות הגשמים — בעיקר בחלקו המערבי, במקום שאדמתו אינה מתנקזת היטב, והבזץ נמשך עמוקים, כן אינם מהוים גיאיות, אלא לרוב יוצרים ערוץ צר ורדוד, שאין רישומו ניכר ביותר בנופו המישורי של העמק.





פרשת-חמים. העוברת לרוחבו של העמק ליד עפולה. מחלקת אותו לשנים: לעמק-המזרחי ולעמק-מערבי. בעוד שחלקו המזרחי מתנקז לירדן ע"י גחל-חרוד (ואדי ג'אלוד), הרי מימי חלקו המערבי נקיים בנחל-קישון וזורמים בו לעבר הים-התיכון.

חלקו המזרחי של העמק חנו חלקו הצר ביותר, אין רוחבו עולה שם על 3-4 ק"מ, והרי הוא כעין מסדרון צר וארוך, המחבר את העמק-המערבי עם בקעת-הירדן.

חלקו המערבי של העמק נחצה לאורכו ע"י הקישון, שתחילתו ברשת הערוצים, היורדים ממרגלותיו המערביות של הגלבע, ומן העמק הוא יוצא בפתח הצר שבין הכרמל וגבעות-טבעה, מקום שמימי זורמים בכל ימות-השנה, ורוחבו בכמה מקומות מגיע עד 10 מטרים. העמק המערבי פושט שתי זרועות לצפון ולדרום. האחת — הגדולה שבהן — שלחה לעבר ג'נין, והשניה — הקטנה יותר — פונה מזרחה וחודרת בין גבעת-המורה והר-תבור, באופן שהעמק המערבי יוצר כעין ראש-חץ, שהודו פונה צפונית-מערבית, לעבר חיפה.

העמק קרח לחלוטין מצמחיה טבעית ומכוסה גידולי-פלחה שונים, לפי תקופת השנה, חוץ משטחים לא-גדולים, הנטועים עצי-פרי וגפן בסמוך לישובי היהודים.

ישובי היהודיים של העמק היו פזורים לכל אורכו של העמק, ומעברו הצפוני של הקישון בלבד, וכל השטח שמדרום לקישון עד לג'נין נקי מישובים עבריים, פרט ליקנעם, "הזורע" ומשמר-העמק, הצמודות למרגלותיהן של גבעות בלאד-א-רוחה (בשלוחת הר-אפרים, הנמשכת עד הכרמל).

עורקי-החברה.

מסילת-הברזל חיפה-בית-שאן-צמח חצתה את העמק לכל אורכו, ובעפולה יצא ממנה ענף המגיע לטול-כרם דרך ג'נין, מסילה זו היתה קטע מן המסילה החיג'אזית, שחיברה את א"י עם סוריה ועבר-הירדן. לאחר פיצוץ הגשר על הירמוק, בימי "המאבק", כמעט ולא שימשה המסילה אלא את הישוב הערבי בלבד. זמן קצר לאחר פרוץ-המלחמה הוצאה מסילה זו משימוש ע"י פיצוץ מעבירי-המים, בעיקר בתחומי העמק המרכזי והמזרחי. מפאת אופיו המישורי של העמק, לא היה כל קושי מיוחד בסלילת דרכים בכל מרחבי-העמק, ומשום-כך רבות גם דרכי-העפר, המובילות לכל הכיוונים; אלא שלאחר הגשם תימנע מסלילת רגיל הנסיעה בדרכים אלו, והכביש הסלול משמש אז עורק-תחבורה יחידי. כצומת-הדרכים של העמק משמשת העיר עפולה, שממנה משתלחות זרועות לכל מבואותיו של העמק. מזרחה מוליך הכביש לאורכו של העמק-המזרחי עד לבית-שאן, מקום בו הוא מתפלג לשלושה ראשים: האחד פונה צפונה לעבר צמח

וסבריה, השני ממשוך מזרחה, חוצה את הירדן בגשר שיד-חוסין ומשם ממשיך לעבר הירדן. תראש השלישי, שהנו כביש מסוג ג', פונה דרומה ויורד לאורך בקעת-הירדן. עז הגיעו ליריחו.

צפוגית-מזרחית יוצא מעפולה כביש המחבר את העמק עם ישובי הגליל התחתון והגליל העליון. צפונה עולה ישר לנצרת כביש, המטפס אל העיר במעלותיהם התלולים שק הרי-נצרת. מכביש זה מסתעפת הדרך, העוברת לאורך פאתו הצפוגית של העמק. היא יוצאת ממנו שלא בפתחו הטבעי, אלא עולה על גבעות-טבעון ויורדת ומתחברת. ליד ג'למה, עם כביש חיפה-ג'נין, — כביש העובר לכל אורך צלעו המערבית של העמק. מערבה מעפולה יוצא הכביש לעבר חדרה. חלקו של כביש זה, העובר בתחומו של העמק, מכונה "כביש-הסרגל". אלו הנם הכבישים העוברים בעמק לאורכו ולרוחבו, ואלו דרכי-העפר עוברות בכל הכיוונים ומחברות את נקודות-הישוב עם רשת כבישי-האספלט ודרכי-שדה שונים. אך, כאמור, לא יצלחו אלה, בימי-החורף, לתנועת מכוניות.

תמונה זו של העמק לא תראה שלימה ואף תהיה נטולת-ערך מבחינה צבאית-טופוגרפית, באם לא יובאו בחשבון כל אותם ההרים העוטרים את העמק סביב-סביב, ואשר בתוכם נפתחים מבואותיו הטבעיים. האימרה: "שולט בעמק כל היושב בה" היתה לדידנו, בראשיתה של המערכה, מציאות מרה, כשההרים, המקיפים את העמק, היו בשליטתו השלימה או החלקית של האויב, ורוב מבואותיו פרוצים לפלישת צד. לעמק ששה פתחים: שנים מהם הנם מקום-מוצאם של שני הנחלים המנקזים את מימי העמק למזרח ולמערב, ואלו יתרם — הינם מעברים נוחים לתנועה בין גושי ההרים הסוגרים מסביב. חשיבותם הצבאית של מבואות אלו אינה צריכה ראייה. דינו אם נזכיר, שדברי ימי-המלחמות בארץ-ישראל מימי-קדם ועד היום הזה גדושים היו פרשיות-קרב מסביב למעברי עמק-יזרעאל, הן לגבי כיבושו של העמק, והן לגבי המלחמות על מתן-מעבר בהן לצבאות, שנעו להלחם מעבר לנהר-הפרת.

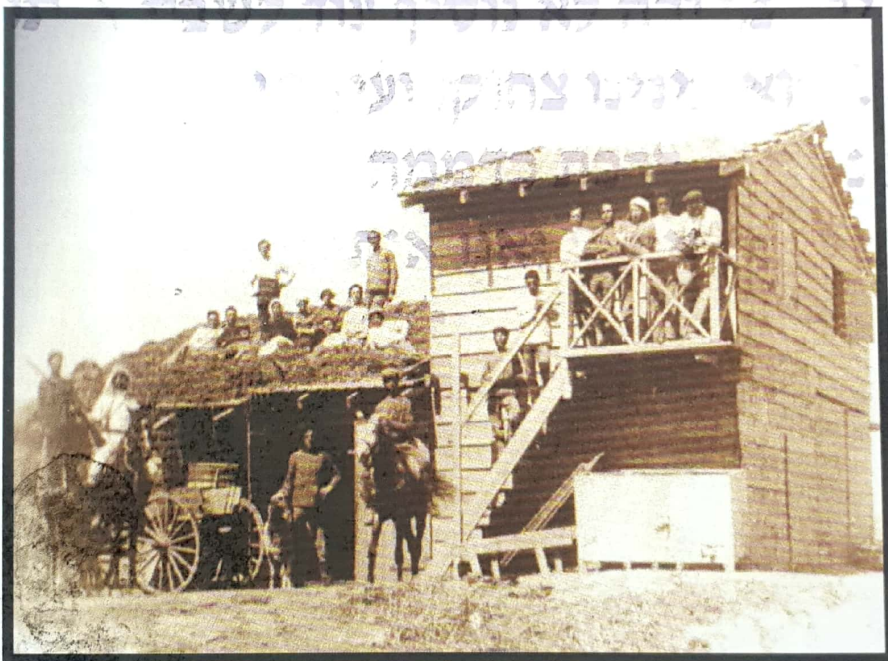


עלייתנו לארץ





ש"ס של צנן עצמת עין
א"ק יקש לגדול ולפרוח



דא גיננו צחוק יעני
המורה המורה