



סמל חולי זכריה אברהם

2038278

בן סולטה (שושנה) וחיים

נולד ב- ו' סיוון תש"י 22.5.1950

התגייס לצה"ל בנובמבר 1967

שרת בגדוד "הבוקעים הראשון" (51)

נפל ב- י' ניסן תשכ"ט 29.3.1969

בעת מילוי תפקידו.

חולי, זכריה אברהם

בן חיים וסולמח (שושנה). נולד ביום ו'
בסיון תש"י (22.5.1950) באלכסנדריה של
מצרים. בשנת 1957 עלתה המשפחה לארץ.
למד בבית-הספר היסודי "ביאליק" שבתל-
אביב ולאחר שסיים את לימודיו למד בבית-
הספר המקצועי "שבת" שבפ"ת. תמיד היה
מוקד החברה וחביב על תפריו. יובל לב
היה מאין פחות ואהבתו לענור לזוג לא
ידעה גבול. בנובמבר 1967 גויס לצו ל'
אך עוד הוא בשירות החופשה שלו נפל



בשעת מילוי תפקידו ביום " בניסן תשכ"ט (29.3.1969). הובא למנוחת-
עולמים בבית-הקברות הצבאי בקרית שאול.

הנוף האנושי של החטיבה

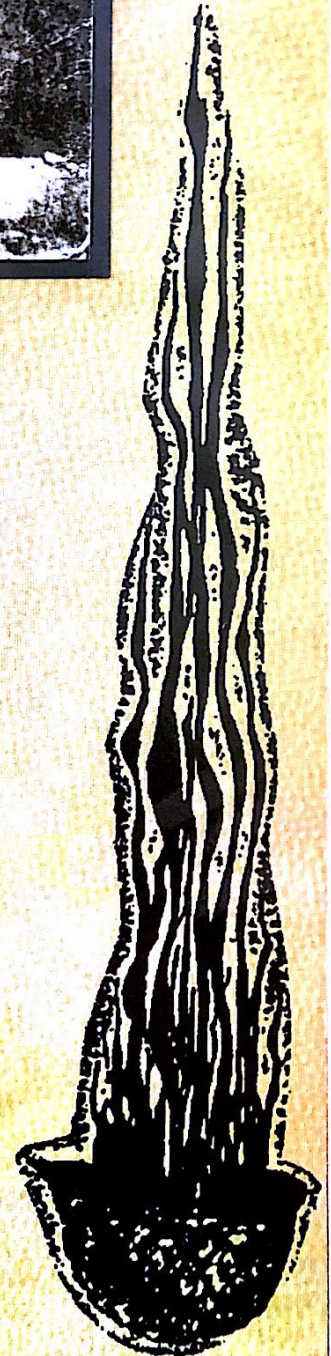
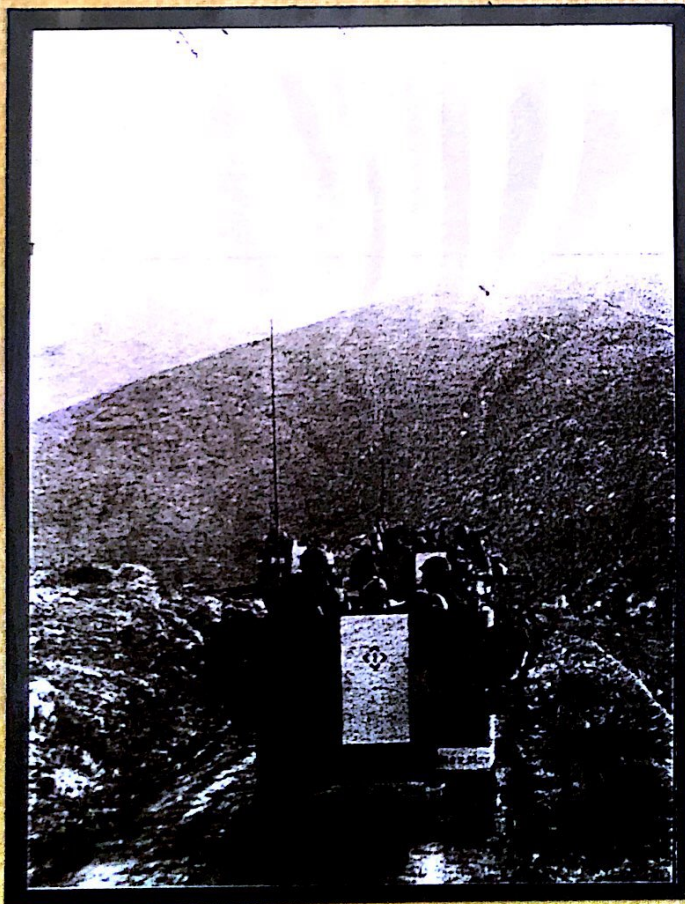
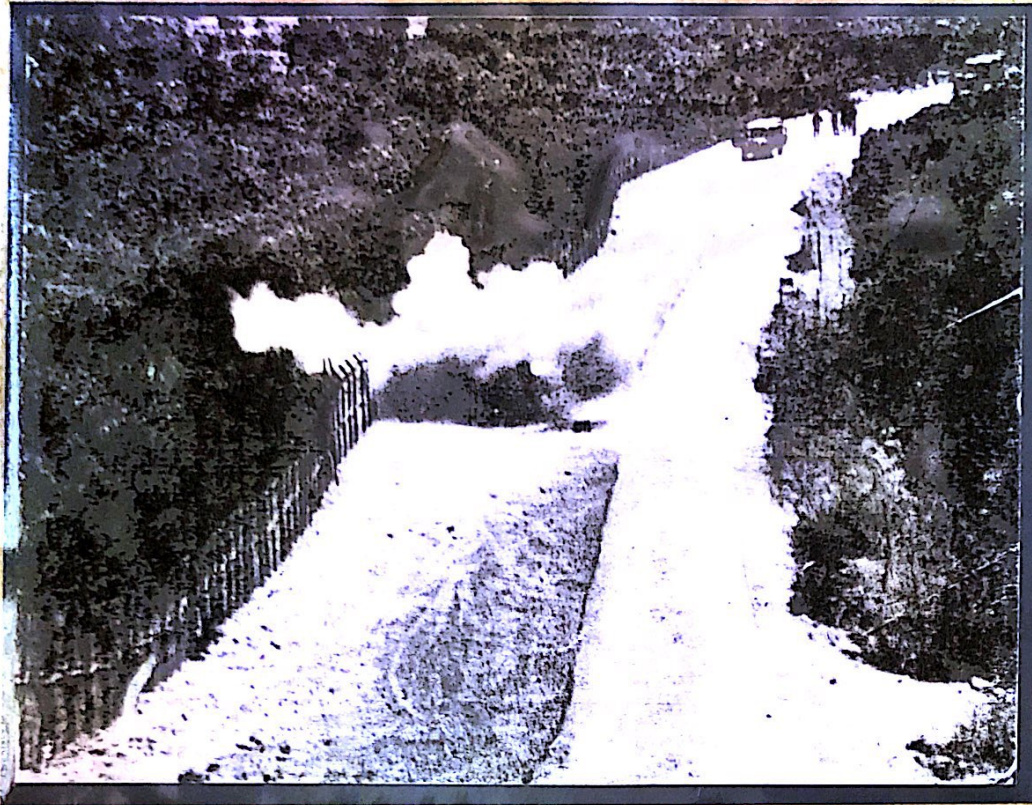
הנוף האנושי של חטיבת גולני במלחמת העצמאות היה מגוון ורב-פנים. הוא מאפיין את "דור תש"ח" בארץ-ישראל של אותם הימים. מייסדי החטיבה, ראשוני לוחמיה ומפקדיה, היו אנשי ההתיישבות, עובדי-אדמה מן המושבה, המושב והקיבוץ של מרחבי הגליל והעמקים, ובתוכם שומרי מסורת לא מעטים. אליהם נוספו במרוצת חודשי לחימה ארוכים בני עיר רבים ואף עולים חדשים אנשי גח"ל ומח"ל. ראוי לציין, כי בימי תש"ח היו בחטיבת גולני בחורות רבות, אשר שירתו בכל היחידות בתפקידים שונים, ורבות מהן פעלו כקשריות או חובשות קרביות. כבר במלחמת העצמאות היתה חטיבת גולני כור היתוך לילידי הארץ ולבני העליות השונות. בסיכום המבוא שכתב נחום גולן לספר "אילן ושלח" נאמר: "...צמחנו בנוף הגלילי ובמישורי העמקים, ובמרחבי הנגב הרחבנו אופקים – התבגרנו. ההתיישבות בעמקים ובגליל היא שנתנה לחטיבה את צבינה וחותמה המיוחד, וממנה ספגה את ערכיה, כי על כן היתה החטיבה כפרית ונאמנה לערכים שינקה בגושי התיישבות אלו. ציינו אותה תכונותיו של עובד-האדמה ויושב-הכפר: עקשנות, צמידות

למשימה, שורשיות ושקט..."

החטיבה בתקופת שירותו

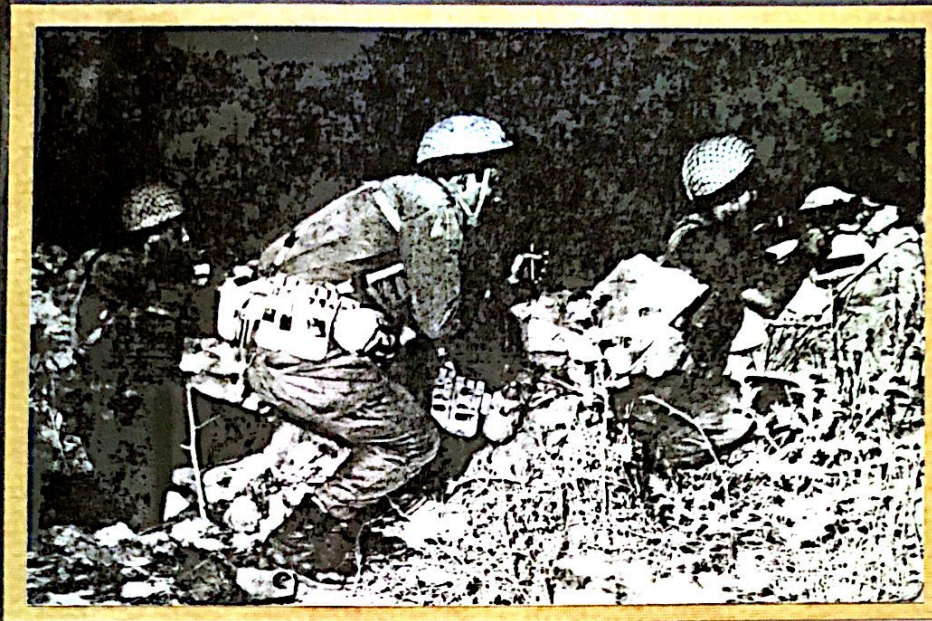
חטיבת גולני לאחר מלחמת ששת הימים (1967-1970)
בשלוש השנים הראשונות לאחר מלחמת ששת הימים, בשנים
1967-1970, פיקדו על החטיבה שני מח"טים: יונה אפרת
(1966-1968) ויקותיאל אדם ז"ל (1968-1970), בתולדות צה"ל
והמדינה ידועות שנים אלו בכינויים שונים: "מלחמת המרדפים",
"מלחמת ההתשה", "מלחמת אלף הימים". באותן שנים נטלו
לוחמי חטיבת גולני חלק עם שאר כוחות צה"ל בפעילות מבצעית
רבה ביותר, של חדירות, פשיטות, סיורים אלימים, מארבים ופעילות
בטחון שוטף אינטנסיבית. פעילות החטיבה נפרסה בכל הגזרות:
מגזרת קו "בר-לב" בגבול התעלה, דרך רצועת עזה, בקעת הירדן,
רמת הגולן, ועד גבול הצפון ודרום לבנון. המאבק העיקרי לא היה
כנגד האויב המצרי, הירדני או הסורי אלא נגד המחבלים, שהפכו את
בקעת הירדן ומדבר שומרון לזירת הפעילות העיקרית. במאי, יולי
ואוגוסט 1969 ביצעו חיילי חטיבת גולני שלוש פשיטות בגזרת עמק
בית-שאן: פשיטה על הכפר הירדני אל-יבס, על מוצב ה"חרוט"
(בגזרת אשדות-יעקב) ועל תעלת הע'ור הירדנית ממזרח לגבול
הבינלאומי.

פטרולים לאורך גדר המערכת





אימונים מתקופת שירותו



חולי זכריה אברהם ז"ל

איך זה שנוכב אחז
לבז מעז. איך הוא מעז, למען השם.
נוכב אחז לבז.
אני לא הייתי
מעז. ואני בעצם,
לא לבז.

איך זה שנוכב אחז
לבז מעז. איך הוא מעז, למען השם.

כואמתה חומה

אמש ברחוב, ראיתי מרחוק
כואמתה חומה בולטת באופנה
חיוף הטיח מאי - שם, תרמילי על שכמי ו"אלילי" פיזי.
בהליכתו דימיתי לראותך -
רטט בלב, בעימה מהירה,
ומיד בלא הסוס - נשאתי רגלי אחריו,
רצות ממהרות להשיג את החיוף
בעל הכואמתה החומה, כואמתת "אלילני" הידועה
משצרתני ראיתי כי הוא אחר.
"סליחה", אמאמתי, "אולי אתה מדוד 12?"
"לא", ענה החיוף, "אני מ-13, אבל אני מכיר גם מ-12"
"כן", אמרתי, "גם אני הכרתי שם מישהו..."
"שלוט, אמרתי, "שמור על עצמך חיוף" ברכתיו,
ופניתי ללכת, והוא פנה והתרחק...
ואני - שתי דמעות בולטות בקויות העין,
ראיתי כואמתה חומה מתרחקת והולכת
כאותה כואמתה שהלכה מצאני...

